



Volume 32, numéro 1, JANVIER 2020

DOSSIER SUR LES SEMENCES

QUAND, QUOI, COMMENT?

- **BIENTÔT LA PÉRIODE DES SEMIS**
- **SEMENCES ET FROID**
- **FAIRE GERMER SES SEMENCES**
- **LES FÊTES DES SEMENCES**
- **LES CATALOGUES EN LIGNE**

Tendances

- **Verdir les villes pour la santé de la population**
- **De l'asphalte vers un milieu de vie**

**Journée
de la
Fédération
2020**

Rubrique écolo
de Serge Fortier
**Pourquoi les
semences germent?**

Plantes indigènes
**Asclépiades du
Québec**

Conseils d'Albert
**«Donnez-moi
des roses...à
manger»**

HORTIQUOI

Le JOURNAL de la FSHEQ

4545, avenue Pierre-De Coubertin
Montréal (Québec) H1V 0B2
Tél. : 514 252-3010

Rédaction : Pierre Blain

Rédaction et mise en page : Lucie Bégin

Collaborateurs de ce numéro :

M. Albert Mondor

M. Serge Fortier

Mme Isabelle Dupras

M. Jean-Pierre Fabien

Mme Diane Couët

Mme Sylvie Trépanier

Prochaine parution : avril 2020

Date de tombée : 1er mars 2020

Courriel : fsheq@fsheq.com

Site Internet : www.fsheq.com

Membres du conseil d'administration

Réjean Paradis	Président
Adèle Côté	Vice-présidente
Jean-Pierre Guillot	Vice-président
Nicole Caron	Secrétaire-trésorière
Sylvie Trépanier	Administratrice
Ann G. Beaulieu	Administratrice
Yves Lambert	Administrateur

Équipe du siège social

Pierre Blain	Directeur général
Lucie Bégin	Adjointe administrative

Les adresses de courrier électronique sont sur le site Internet, sous la rubrique « Notre équipe ».

Avec la participation de



5

Dossier spécial : Les semences

- ▶ Le temps des semis!
- ▶ Semences et froid
- ▶ Espèces et cultivars
- ▶ Fêtes des semences
- ▶ Semenciers du Québec et d'ailleurs

SOMMAIRE

3 Le mot du président

14 Nouvelles aux membres

18 Écologie - Environnement

- Serge Fortier - Pourquoi les semences germent
- Tendance - Verdir les villes

20 Les conseils d'Albert

30 Les communiqués

34 Événements

37 Publications

LE MOT DU PRÉSIDENT



*<< Nous voici rendu au début de l'année
2020 et d'une nouvelle décennie >>*

Au nom des membres du conseil d'administration et du personnel de la Fédération c'est le temps de souhaiter à tous et chacun une bonne année 2020 avec le plus précieux des biens, LA SANTÉ. Que le succès et la prospérité accompagnent nos partenaires et commanditaires.

C'est avec beaucoup d'enthousiasme que nous entreprenons cette année 2020 la tête remplie de beaux projets à développer et de nouveautés à vous communiquer en cours d'année. À l'écoute de ses membres, la Fédération, par l'entremise de son personnel, a mis sur pied une infolettre pour bien vous divulguer les nouvelles pertinentes et vous mettre à l'affût des rencontres, salons, forums et autres. Consultez notre brochure Jardins à visiter pour une excursion dans une région de votre choix. Des formations et des rencontres dans vos régions se tiendront au cours de l'année. L'information vous sera transmise par votre représentant régional ou notre personnel administratif.

Nous sommes en période de dormance de nos jardins ce qui nous donne du temps libre. La planification à tête reposée est toujours gage de succès. Profitez-en pour rêver à une nouvelle plate-bande de votre création, le réaménagement de votre place repos, un bassin d'eau et pourquoi pas la réalisation d'un projet qui vous est cher.

Comme à chaque année nous avons notre concours de photos Gisèle-Lamoureux sous le thème « Fleurs et plantes indigènes du Québec ». Nous vous invitons à participer en grand nombre, des prix sont à gagner pour les meilleures photos. Notre site internet sous l'onglet concours vous donne toute l'information nécessaire.

Votre Fédération continuera de se faire connaître en 2020 par sa présence dans des salons, les Fêtes des semences, le Rendez-vous horticole, les ateliers en agriculture urbaine, etc... La Fédération aura un kiosque au Rendez-vous Horticole du Jardin Botanique en mai. Vous êtes à la recherche d'un conférencier sur un sujet précis, consultez notre banque mise à jour. De nouveaux noms se sont ajoutés à notre liste afin de mieux vous servir. Un membre de notre conseil d'administration est attitré comme votre représentant régional. Consultez la page d'accueil de notre site internet sous l'onglet notre équipe pour en connaître le nom.

La Journée de la Fédération 2020 se tiendra à Trois-Rivières samedi le 22 août à L'Hôtel des Gouverneurs. Le comité organisateur est à compléter une programmation qui saura sûrement vous plaire. Nous vous invitons en grand nombre pour faire de cette journée un succès. La programmation complète et la fiche d'inscription vous sera acheminée en mai. Réservez votre fin de semaine et venez partager votre passion.

Nous avons renouvelé notre entente avec la revue « Planète Jardin », c'est un avantage d'être membre et de recevoir votre copie gratuite.

Découvrez vos sociétés voisines sur notre site Internet sous la rubrique À propos de nous/membres/liste des membres. Un autre avantage de se connaître et de partager ensemble la promotion et la passion de l'horticulture.

(Suite à la page 4)

(Suite de la page 3)

Je vous invite à prendre connaissance de l'Hortiquoi présent sous le thème « Les semis ». Une foule d'informations est à votre disposition afin de parfaire vos connaissances dans ce domaine. Quel sensation de déguster un légume frais que j'ai parti d'un semis.

Les membres du conseil d'administration et le personnel du bureau vous souhaitent un printemps ensoleillé sans trop de perturbations climatiques et que la vraie saison de l'horticulteur commence.

Réjean Paradis

Président de la FSHEQ

CULTIVER DES
Jeunes pousses

Cultivez-les
avec ce terreau

Dégustez-les
en salades

Approved for
ORGANIC culture
Approuvé pour la
culture BIOLOGIQUE

Fafard 1940

AGRO MIX

Soil Mix For
**SEEDLINGS
AND SPROUTS**
0.5-0.07-0.1

Terreau pour
**SEMIS ET
POUSSES**
0,5-0,07-0,1

Favours quick and
vigorous germination
Easy to moisten thanks
to coconut husk fibre

APPROVED FOR
ORGANIC CULTURE

Favorise une germination
rapide et vigoureuse
Facile à humecter grâce
à la fibre de noix de coco

APPROUVÉ POUR LA
CULTURE BIOLOGIQUE

1,5 kg (10l)

Fafard et Frères, 771 Principale, St-Benoît (Qc) J0C 1C0
www.fafard.ca

Fafard 1940

Suivez-nous sur Facebook @fafardcanada

© /MC utilisées sous licence par Scotts Canada Ltée.
© 2018 Scotts Canada Ltée Tous droits réservés



par Sylvie Trépaniser
de la FSHEQ

Bientôt le printemps,
**LE TEMPS DES
SEMIS !!!**

Au moment d'écrire ces lignes, nous sommes à penser au printemps prochain.

Déjà, les semenciers nous titillent avec leurs catalogues, leurs nouveautés. Alors que notre table de travail se couvre de listes de vivaces et d'annuelles pour le jardin, de fruits et de légumes pour le potager, on se prépare doucement pour le printemps.

Pourquoi faire nos semis? Pour plusieurs, partir fleurs et légumes soi-même permet de devancer la saison. À peine le salon débarrassé du sapin et de ses

boules, on passe en mode semis. Chez moi, le 14 février est la date butoir pour plusieurs variétés.

Pour d'autres, les semis permettent d'acquérir des variétés nouvelles, des variétés anciennes, des variétés bizarres ou des variétés résistantes aux maladies et insectes et faire des économies substantielles (Haha!)

Alors que l'amateur averti a déjà installé ses étagères, ses néons, son ventilateur et ses plateaux, alors qu'il a déjà acheté son terreau à semis, le néophyte se demande si le jeu en vaut la chandelle.

Installations coûteuses?

Je vous entends penser: faire ses semis demande beaucoup de matériel, des installations coûteuses! Et c'est là qu'on se trompe! On peut très bien expérimenter avec les moyens du bord: un plateau, des pots de yaourt, un bon vaporisateur, un bon terreau et une fenêtre la plus ensoleillée possible.

Les résultats n'arriveront peut-être pas à la cheville de ceux de l'amateur averti, mais arroser délicatement des contenants de terreau au centre desquels est déposée une semence souvent minuscule et aussi brune que le terreau, attendre patiemment de voir un changement, être fier de voir les plantules se pointer le bout du nez, les voir grandir, être inquiet comme tout bon parent concerné par une feuille un peu jaunie, prendre toutes les précautions pour acclimater nos bébés avant de les planter au jardin ou au potager, sont quelques émotions ressenties au cours de la saison morte.

Cependant, tant pour l'amateur averti que pour le néophyte, cette période de semis se veut une période de contraintes. Adieu aux fins de semaine à l'extérieur car nos plantules demandent notre attention 7 jours sur 7. Plus de souper avec des amis, à moins que ce ne soit chez les amis, car la table



« ...être fier de voir les plantules se pointer le bout du nez, les voir grandir [...] sont quelques émotions ressenties au cours de la saison morte. »

de la salle à manger, déménagée temporairement près de la fenêtre la plus ensoleillée, soutient plateaux, cahier de notes et tout le tralala.

Quoi qu'il en soit, néophytes ou amateurs avertis ressentent la même fierté lorsqu'en cours de saison, ils goûtent à LA tomate, LE concombre ou LA fine herbe cultivée depuis des mois... et lorsqu'après trois ans, ils admirent enfin leur vivace en fleur!

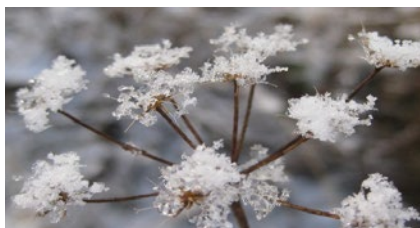
Mais revenons à la case départ: où trouver des semences de qualité? Où rencontrer des gens passionnés lorsqu'on veut en apprendre plus sur les semis? Je vous donne rendez-vous aux Fêtes des semences, dont celle de Montréal, les 8 et 9 février prochain de 9 h à 17 h au Planetarium Rio Tinto Alcan, 4801, avenue Pierre-De Coubertin à Montréal ou à celle de votre région. Et d'ici là, profitez-en pour vous faire des listes et des plans!

Consulter la liste des Fêtes des semences qui auront lieu au Québec en 2020 à la page 11 de ce numéro.

Semences et froid

Plusieurs espèces de semences vivaces nécessitent un traitement au froid pour germer : ce qu'on appelle la stratification froide. Toutefois, semer à l'automne n'est pas toujours la solution, peu de semences résistent aux prédateurs et aux intempéries.

Ces semences sont dormantes: il faut donc les réfrigérer quelques semaines afin de reproduire les conditions hivernales. La période de réfrigération varie selon l'espèce (de 4 à 12 semaines). En se réchauffant par la suite, les semences se croient et se réveillent.



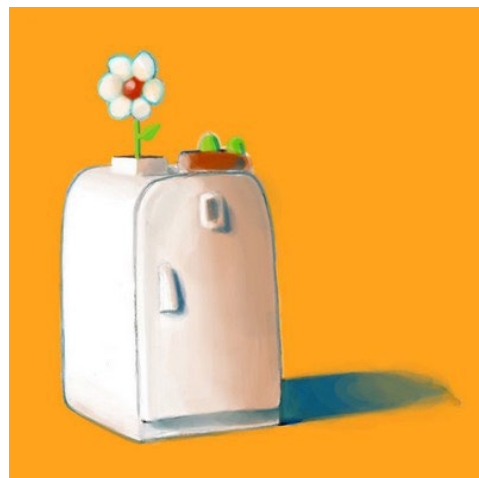
Certaines semences vivaces sont vendues pré-stratifiées. Si ce n'est pas le cas, ou s'il s'agit de semences que vous avez récoltées dans votre jardin, la procédure est indispensable pour certaines espèces.

Incorporer les semences à de la vermiculite humidifiée sans être détrempée et conserver au froid dans des sacs de type 'Ziploc', en indiquant le nom et la date. La congélation est à éviter!

Pour en savoir plus:

<https://jardinierparesseux.com/2016/01/08/ces-semences-qui-quit-faut-traiter-au-froid/>

<https://www.aiglonindigo.com/blogue-detail/comment-stratifier-un-melange-de-semence>



©https://www.flickr.com/photos/happy_cmyk/

EXEMPLES DE SEMENCES NÉCESSITANT UN TRAITEMENT AU FROID

(Liste non exhaustive)

- | | | |
|----------------------|---------------------|---------------------|
| • Aconite | • Galane | • Primevère |
| • Ail ornemental | • Gentiane | • Pruche |
| • Amélanthier | • Geranium vivace | • Reine-des-prés |
| • Ancolie | • Hémérocalle | • Renouée |
| • Asclépiade | • Heuchère | • Rose de Noël |
| • Bouton d'or | • Houx | • Rosier |
| • Buddleia | • Joubarde | • Rudbeckie |
| • Chèvrefeuille | • Lanterne chinoise | • Sanguinaire |
| • Cierge d'argent | • Lavande | • Sapin |
| • Clématite | • Lilas | • Sédum |
| • Cœur saignant | • Lobélies rustique | • Sombrero mexicain |
| • Corbeille d'argent | • Magnolia | • Sureau |
| • Cornouiller | • Millepertuis | • Tournesol vivace |
| • Delphinium | • Népéta | • Trille |
| • Échinacée | • Onagre | • Véronique |
| • Érable à sucre | • Opuntia rustique | • Vigne |
| • Forsythia | • Panicaut | • Violette |
| • Fraisier | • Phlox | • Viorne |
| • Fraxinelle | • Pivoine | |
| • Fuchsia | • Pois vivace | |
| • Fumeterre | • Pommier | |

LES SEMENCES

Espèces et cultivars

La minuscule semence recèle tout le code génétique de la future plante, sa taille, sa forme, sa résistance, sa saveur...

par *Lucie Bégin*
de la FSHEQ



Le choix d'une espèce, d'un cultivar, est basé sur plusieurs facteurs liés à l'espace dont on dispose, nos besoins et nos goûts. On doit inévitablement tenir compte de la zone rustique, de l'exposition au soleil, de la qualité du sol, de sa résistance aux ravageurs et aux maladies ainsi que de la taille de la plante lorsqu'elle atteint la maturité. Mais il faut également tenir compte de l'exigence d'entretien et de notre disponibilité, de la période de floraison pour les plantes ornementales, choisir entre récolte hâtive ou tardive, et bien sûr, de nos goûts! Même si un plant de fèves vertes est très productif, inutile d'en planter si l'on a ce légume en horreur! C'est donc une étape très importante du processus.

Les semences se divisent en diverses catégories : hybrides, non-hybrides ou à pollinisation libre. On doit se rappeler qu'une plante hybride est issue d'un croisement, qu'il soit volontaire ou naturel. On ne pourra donc pas la reproduire en récoltant ses semences, ce qui oblige à racheter des semences à chaque année.

Les cultivars à pollinisation libre permettent de récolter les semences et de les semer. En autant que les distances séparatrices entre les différents cultivars aient été respectées, on s'assure de reproduire toutes les caractéristiques de la plante.

Une plante génétiquement modifiée (PGM) est une variété cultivée de plante dont le patrimoine génétique a été modifié par l'homme. Dans de nombreux cas, l'objectif est d'introduire un nouveau trait dans cette espèce, telle la résistance à un type de ravageur ou à un herbicide. Les sociétés agrochimiques présentent les PGM comme la solution miracle à tous les maux. Toutefois, les gènes modifiés ayant tendance à se disséminer dans l'environnement, les conséquences néfastes sur la faune et la flore ont été prouvées.

Par exemple, les PGM Bt (plante contenant une protéine insecticide) ne sont pas nocives uniquement pour les insectes cibles. Elles affectent d'autres insectes ayant un rôle dans l'équilibre écologique en tant que prédateurs de parasites. C'est pourquoi les jardiniers consciencieux de la diversité génétique préfèrent éviter les PGM. D'ailleurs ces semences ne se retrouvent pas en vente libre ni dans les fêtes des semences.

LA QUALITÉ DES SEMENCES

Précocité, résistance et productivité

Les semences du patrimoine

Les semences patrimoniales permettent de renouer avec des végétaux d'antan qui sont boudés par l'industrie agroalimentaire.

Dotées de gènes uniques, ces espèces n'ont connu aucun croisement, naturel ou artificiel, avec d'autres variétés de plantes de la même famille.

En utilisant ces semences, les jardiniers amateurs contribuent à sauvegarder un patrimoine génétique menacé d'extinction. Selon l'organisme Semences du patrimoine, un réseau national d'échange et de préservation de semences à pollinisation libre, 90 % des espèces qui étaient cultivées avant l'industrialisation de l'agriculture auraient disparu.

Les semenciers

Choisir son fournisseur de semences avec soin. La qualité d'une semence joue sur le taux de germination, la productivité et l'adaptation aux conditions de culture. Les semences locales produites en milieu biologique sont souvent le meilleur choix.

Si l'on souhaite des semences traitées avec des fongicides ou des insecticides, il faut savoir que l'emploi de semences traitées est interdit en culture biologique.



Lorsqu'il s'agit de semences traitées, l'information doit être indiquée sur le sachet.

En se procurant les semences auprès de semenciers artisanaux de sa région, cela permet d'obtenir des produits de première qualité, adaptés au climat québécois, cultivés de manière écologique par des passionnés d'ici.

Certains se spécialisent dans les semences ancestrales, non-traitées, médicinales, biologiques, sous couvert forestier, inspirées de la permaculture, etc. Le choix est immense, et leur culture se fait dans le respect de l'environnement.

On peut rencontrer ces semenciers lors des Fêtes des semences. Ils disposent également de catalogues en ligne.

Nous vous invitons à consulter la liste de semenciers à la page 12.

« 90 % des espèces qui étaient cultivées avant l'industrialisation auraient disparu. »



LES FÊTES DES SEMENCES

2020

Les Fêtes des semences réunissent à chaque année, à temps pour les semis, des semenciers québécois écologiques de même que des fournisseurs d'accessoires, parfois des auteurs/horticulteurs et d'autres producteurs agricoles locaux.

Généralement, des conférences et des ateliers y sont aussi offerts gratuitement. Ces fêtes permettent de s'approvisionner localement en semences adaptées à notre climat et contribuent à sauvegarder des variétés de légumes et de fleurs qui, autrement, tomberaient dans l'oubli.

Au Québec, plusieurs artisans se vouent à la production de semences de qualité, mais peu d'entre eux peuvent vendre leur production dans les centres jardin. Pourtant, leur offre est beaucoup plus diversifiée que ce que l'on retrouve dans les magasins.

Faire connaître nos semenciers locaux écologiques, les mettre en relation directe avec les jardiniers et fournir l'information nécessaire aux personnes qui veulent parfaire leurs connaissances en matière de jardinage, voilà les raisons qui nous motivent à organiser ces Fêtes, que l'on retrouve maintenant dans tout le Québec de la fin janvier à la fin mars.

Isaac Veilleux

Co-organisateur de la Fête des semences de St-Apollinaire

W.H. PERRON
catalogue gratuit / courrier@whperron.com
450 682-9071 / 1 800 723-9071

Aimez notre page facebook.

aiglon indigo
Végétaux et
semences indigènes

Découvrez l'article d'*Isabelle Dupras* de Aiglon Indigo dans notre supplément Horti-Plus *Les Asclépiades du Québec.*

FÊTES DES SEMENCES AU QUÉBEC - ÉDITION 2020



Fête des semences de la Petite-Nation

Le 25 janvier 2020, de 9 h 30 à 16 h 30
Centre communautaire de Papineauville
378 C, rue Papineau, Papineauville
[Fête des semences Petite-Nation](#)

Fête des semences de Nicolet

Le 1er février 2020, de 9 h 30 à 16 h
Centre des arts populaires de Nicolet
725, boulevard Louis-Frédérique, Nicolet
[Fête des semences - Nicolet](#)

Fête des semences de La Pocatière

Le 2 février 2020, de 10 h 30 à 15 h 30
ITA Campus La Pocatière
401, rue Poiré, La Pocatière
[Fête des semences - La Pocatière](#)

Fête des semences de Montréal

Du 8 au 9 février 2020, de 9 h à 17 h
Planétarium Rio Tinto Alcan
4801, avenue Pierre-De Coubertin,
Montréal
[Fête des semences - Montréal](#)

Fête des semences de Thetford Mines

Le 15 février 2020, de 10 h à 16 h
Centre de réception du Mont-Granit
912, chemin du Mont-Granit Ouest,
Thetford Mines
gam.steph@gmail.com

Fête des semences de Saint-Apollinaire

Le 16 février 2020, de 10 h à 16 h
Salle communautaire de Saint-Apollinaire
83, rue Boucher, de 10 h à 16 h
[Fête des semences - Saint-Apollinaire](#)

Fête des semences et d'agriculture urbaine de l'Estrie

Les 22 et 23 février 2020, de 10 h à 16 h
Serres St-Elie
4675, boulevard Industriel, Sherbrooke
[Fête des semences - Sherbrooke](#)

Fête des semences de Lanaudière

Le 23 février, de 10 h 00 à 17 h 00
Le 24 février, de 10 h 00 à 16 h 00
Salle Jean-Antoine-Leprohon
140, rue Émilie-Bolduc, Sainte-Émilie-
de-L'Énergie
[Fêtes des semences - Lanaudière](#)

Fête des semences de Sawyerville

Le 29 février 2020, de 10 h à 16 h 30
Église Notre-Dame-du Rosaire
4, chemin de Randboro, Sawyerville
[Fêtes des semences - Sawyerville](#)

Fête des semences et de l'agriculture urbaine de Québec

Les 7 et 8 mars, de 10 h 00 à 17 h 00
Université Laval, Pavillon Alphonse-
Desjardins
2325, rue de l'Université, Québec
[Fête des semences et agriculture urbaine - Québec](#)

Fête des semences de Verdun

Le 14 mars, de 10 h 00 à 15 h 00
Les Serres municipales de Verdun
7000, boulevard Lasalle, Verdun
[Fête des semences - Verdun](#)

Fête des semences de la Mitis

Le 14 mars, de 10 h 00 à 16 h 00
Centre récréatif
134 ch. Kempt, St-Octave-deMétis
[Fête des semences - Mitis](#)

Fête des semences de Val-David

Le 21 mars 2020, de 10 h à 15 h 30
École Saint-Jean-Baptiste
2580 rue de l'église, Val-David
[Fête des semences - Val David](#)

Fête des semences de Terrebonne

Le 22 mars 2020, de 10 h à 16 h
Serre du Complexe Horticole Bastien
4835, chemin St-Martin à Terrebonne
[Fête des semences - Terrebonne](#)

Fête des semences du Saguenay-Lac-St-Jean

Le 22 mars, de 9 h 00 à 16 h 00
Salle Multifonctionnelle, Hôtel-de-ville
610, rue Lévesque, Larouche
almaentransition@bell.net

Fête des semences de la Montérégie

Les 28 et 29 mars 2020
Salle Eulalie-Durocher
857, rue Riverside, Saint-Lambert
[Fête des semences - Montérégie](#)

Fête des semences de Percé

Détails à venir
Centre communautaire L'Oasis
43 Rue de l'Église, Percé, QC G0C 2L0
[Fête des semences - Percé](#)

Expo horticole et Fête des semences de Coaticook

Détails à venir
Centre régional d'initiative et de
formation en agriculture
125, Chemin Morgan, Coaticook

Pour trouver une Fête des semences à proximité, [consulter la carte Google](#)

SEMENCES

D'ici et d'ailleurs

Où se les procurer ?

Semenciers et distributeurs pour se procurer des semences de plantes ornementales, de légumes et de fruits.

AU QUÉBEC

- ▶ W. H. Perron (membres FSHEQ - rabais 10 %) <https://www.whperron.com/fr/>
- ▶ Aiglon-Indigo (Semences indigènes) <https://www.aiglonindigo.com/>
- ▶ Le Potager Ornemental de Catherine <https://www.potagerornemental.com>
- ▶ La Société des Plantes www.lasocietedesplantes.com
- ▶ Le jardin des vie-la-joie <https://vielajoie.com>
- ▶ Les semences du batteux <http://lessemencesdubatteux.ca>
- ▶ Terre Promise <https://www.terrepromise.ca>
- ▶ Les semences nourricières <http://fr.seedsforfood.net>
- ▶ Les Jardins de la Gaillarde <https://www.jardinsdelagaillarde.ca/fr/accueil>
- ▶ Le noyau <http://lenoyau.com/produits/>
- ▶ Zombiseedz <https://zombiseedz.ca>
- ▶ Le Jardin de Julie <http://jardindejulie.com/products-page/les-semences/>
- ▶ La Ferme Coopérative Tourne-Sol <https://fr.boutique.fermetournesol.qc.ca>
- ▶ Les Semences du Portage <https://www.semencesduportage.com/catalogue/>
- ▶ Les Jardins de l'Écoumène <http://www.ecoumene.com>
- ▶ La Ferme de l'Aube <https://www.lafermedelaube.com>
- ▶ Jardins La Brouette <https://www.jardinslabrouette.com/semences>
- ▶ Pepparseedz (Piments extrêmes) <https://www.pepparseedz.com>

- ▶ Ferme coopérative Les Potagers Partagés <http://potagerspartages.ca/semences>
- ▶ Semences Nouveau Monde <https://www.semencesnouveau monde.com>
- ▶ Mycoflor <http://www.mycoflor.ca/>
- ▶ Les Jardins laurentiens <http://www.lesjardinslaurentiens.com/>
- ▶ Violon et champignon (mycélium) <https://violonetchampignon.com/>

HORS QUÉBEC

- ▶ Halifax Seed (Nouvelle-Écosse) <https://halifaxseed.ca/>
- ▶ Richters (Ontario) <https://www.richters.com/>
- ▶ William Dam Seeds <https://www.damseeds.com/>
- ▶ Vesey (Île-du-Prince-Edward) <https://www.veseys.com/>
- ▶ Botanus (Colombie-britannique) <https://www.botanus.com/>

SEMENCES RARES OU EXOTIQUES

- ▶ Rare Exotics Seeds <https://www.rarexoticseeds.com/fr/>
- ▶ Flora Exotica www.floraexotica.ca/ca
- ▶ Les Semences Solana <https://solanaseeds.netfirms.com/>

- ▶ Semences du Patrimoine - Catalogue pour échange de semences entre membres <https://www.semences.ca/app/mbr/msd>



CALENDRIER DE PLANTATION

Quand faire les semis ?

Plusieurs espèces proviennent de climat plus chaud que le Québec. Ces régions ayant une saison estivale plus longue que la nôtre, leur culture nécessite de débiter les semis à l'intérieur.

Ce n'est pas le cas des légumes racines (carottes, panais, betteraves, et autres) que l'on plante en pleine terre après le dernier gel, ni de certains légumes à croissance rapide tels les radis et les haricots. D'autres légumes sont plus résistants au froid et peuvent être mis en terre dans le potager dès le mois d'avril ou lorsque la terre s'est suffisamment réchauffée pour pouvoir être travaillée.



La période des semis intérieurs s'étale de février à mai. On trouve des terreaux pour semis dans toutes les jardinerias, qui sont adaptés à la culture de semis en étant plus légers et poreux que les terreaux de rempotage, mais ils ne sont pas indispensables.

Pour savoir le moment idéal pour débiter ses semis, il faut se baser sur la période du dernier gel et les indications fournies sur le sachet de semences.

Une carte des derniers gels printaniers est disponible sur le site de d'Agrométéo Québec. Ses données sont basées sur les statistiques de 1979 à 2008. Ainsi, pour la région du Montréal Métropolitain, le dernier gel aurait lieu entre le 27 avril et le 3 mai.

Carte : [Moyenne de la date du dernier gel printanier](#)

Toutefois, il s'agit d'une moyenne, par conséquent, il arrive que le mercure descende sous zéro après cette date.

Certains recommandent de faire preuve de prudence en choisissant une date ultérieure. On trouve sur le site du Jardinier paresseux les dates conseillées pour quelques villes au Québec.

<https://jardinierparesseux.com/2016/02/17/dates-du-dernier-gel-trompeuses/>

Plusieurs sites offrent un calendrier de plantation et fourmillent de conseils judicieux.

En voici quelques-uns :

https://www.dominion-seed-house.com/upload/Guide%20de%20culture_2019.pdf

<https://www.botanix.com/blogue-experts-botanix/semis-calendrier-plantation>

<https://espacepourelavie.ca/periode-de-semis-et-de-plantation>

<https://craquebitume.org/wp-content/uploads/2016/03/Calendrier-de-semis-compile%CC%81.pdf>



Les nouvelles aux membres



Journée de la Fédération 2020 – Trois-Rivières

La Journée de la Fédération 2020 aura lieu à l'Hôtel Gouverneur Trois-Rivières le 22 août prochain. Réserver cette date à votre agenda!

Comme par les années passées, des activités se dérouleront du 21 au 23 août 2020. Les détails et la documentation s'y rapportant seront mis en ligne sur le site Internet ultérieurement.

Des chambres sont disponibles à l'Hôtel Gouverneur au coût de 139 \$. Les participants souhaitant effectuer une réservation doivent contacter la centrale réservations au 1 888 910-1111 avant le 22 juillet 2020. Une carte de crédit est nécessaire pour procéder à la réservation. Mentionner le nom du groupe «Fédération des sociétés d'horticulture et d'écologie du Québec».

Cet événement, ouvert à tous les membres de la FSHEQ, est votre rendez-vous annuel de réseautage. Nous vous attendons en grand nombre!



Licence pour tirage moitié-moitié

À la demande de ses membres, la Fédération des sociétés d'horticulture et d'écologie du Québec a fait une demande de licence pour des tirages moitié-moitié auprès de la Régie des alcools, des courses et des jeux du Québec.

La Régie a donné son autorisation pour des tirages de type moitié-moitié, dont la valeur de chaque prix à attribuer est de 5 000 \$ ou moins. La licence est valide jusqu'au 17 décembre 2020.

Pour vous en prévaloir, communiquez avec le secrétariat de la FSHEQ pour en obtenir une copie.

secretariat@fsheq.com - [demande de licence pour tirage](#)



Les programmes de la FSHEQ

Nous avons reçu de nombreuses soumissions dans le cadre des programmes Horti-Jeunes, Horti-Aînés et Écologie et Environnement.

Les responsables de ces programmes communiqueront avec les organismes participants en mars prochain. Nous félicitons tous les bénévoles pour leur engagement et leur implication.

LES CONCOURS



de la Fédération

Prix Marie-Victorin

Faites-nous part de vos réalisations horticoles, écologique ou environnementales de l'année 2019, qu'elles soient modestes ou d'envergure, et de votre implication dans votre communauté en vous inscrivant au concours.

Le gagnant recevra le trophée Marie-Victorin lors de la Journée de la Fédération ainsi qu'un montant de 250 \$

Les évaluations des conférenciers

La Fédération accorde à l'organisme qui a transmis le plus grand nombre de formulaires d'évaluation correspondant au nombre de conférences durant la période du 1er août au 31 juillet de chaque année, l'accès gratuit pour deux personnes de cet organisme à la Journée de la Fédération de l'année suivante.

Les formulaires complétés doivent être retournés au secrétariat par courriel ou par la poste, à la suite de chaque conférence ou à la fin de l'année d'activités, mais au plus tard le 31 juillet afin d'en permettre la compilation.

Concours Gisèle-Lamoureux

Depuis 2013, la Fédération organise un concours de photos sous un thème qui diffère en chaque année. Pour plus d'informations à ce sujet, lire l'article de Jean-Pierre Guillot à la page suivante.

Méritas Suzanne-Brûlotte

Ce prix a pour objectif de mettre en valeur les réalisations de votre organisme ou d'un individu ayant contribué à la promotion de l'ornithologie.

Le trophée, accompagné d'un montant de 200 \$, est remis lors de la Journée de la Fédération.

La date limite pour vous inscrire à ces deux concours est le 30 juin 2020.

Dans notre dernier numéro de l'HORTIQUOI en septembre 2019, nous avons omis de mentionner le nom du gagnant pour le Méritas Suzanne-Brûlotte.

Ce prix a été attribué à l'Association Faune et Flore de Val-des-Lacs.

NOUVEAU MEMBRE

Nous souhaitons la bienvenue au

Jardin collectif et pédagogique du Saisonnier

(Potager Carottes et parlottes)

CONCOURS PHOTOS

NOUVEAU NOM, MÊME CONCOURS

Tel qu'annoncé lors de l'assemblée générale d'août dernier, le concours de photo se donne une nouvelle représentation. Il portera à l'avenir le nom de : **Concours Gisèle Lamoureux**.



Ainsi la Fédération a voulu rendre hommage à cette femme remarquable qui a voué la majeure partie de sa vie à parcourir la province à la recherche du spécimen le plus digne de figurer dans l'un de ses nombreux guides d'identification de plantes indigènes.

En plus d'être une brillante botaniste doublée d'un œil alerte dans le choix du bon spécimen pour ses guides, Madame Lamoureux a francisé plus du quart des noms de plantes apparaissant dans ceux-ci. Elle a été honorée plus d'une fois, citons ainsi lorsqu'elle devint Chevalier de l'Ordre national du Québec en 1996, Membre de l'Ordre du Canada en 1999, récipiendaire du prix Georges-Émile-Lapalme en 2015 pour sa qualité et le rayonnement du français au Québec.

Cette année le thème choisi est : Fleurs et plantes indigènes du Québec. Vous pouvez donc immédiatement vous mettre à la recherche d'une photo un lien avec ce thème pour participer au concours de photos. Il va sans dire qu'à cette période de l'année, il est difficile de trouver une plante indigente et. Qu'à cela ne tienne, vous pouvez tout comme moi effectuai une recherche parmi vos photos déjà pris. Par ailleurs si vous préférez vous pouvez également attendre au printemps pour prendre une photo. Mais en participant au vous ne risquez pas de l'oublier ! Pour ma part, j'ai découvert certaines photos intéressantes. Dont celle-ci et je lui donnerais pour titre : Nous nous inclinons devant notre roi. Comme la majorité d'entre vous n'a probablement jamais participé à ce concours, je vous rappelle les principales exigences :

- Photo numérique JPG haute définition en couleur ou noir et blanc
- Format 1024 x 768 pixels
- Résolution de 300 ppp
- Le fichier ne dépasse pas un poids de 2 Mo
- Vos photos doivent être reçues avant le 30 juin 2020 à 23 :59 heures
- Un maximum de deux photos par personne est accepté
- Compléter le formulaire requis que vous trouverez sur notre site web.

Bonne chance à toutes et tous,
Jean-Pierre Guillot



Quelques mots sur la FONDATION RENÉ-PAQUET

Participez au sondage

En 2017, la Fondation René Paquet a adopté un plan stratégique portant sur les années 2107 à 2020. Le temps est donc venu de reprendre cet exercice pour mieux définir le futur de la Fondation. La confection d'un plan stratégique se fait le plus souvent en consultation avec les principaux partenaires, dont, dans le cas de la Fondation, la Fédération des sociétés d'horticulture et aussi des représentants locaux. C'est dans ce contexte que, le 7 décembre dernier, la Fondation a présenté au conseil de la Fédération un projet de travail conjoint pour la préparation du nouveau plan stratégique.

Un tel exercice de consultation a été fait en 2016. Dans le but de permettre à tous ceux qui désireraient participer au nouveau sondage, vous trouverez ci après le lien pour télécharger le formulaire des questions pour nous aider dans notre planification stratégique.

[Sondage sur la Fondation René-Paquet](#)

Après avoir enregistré et complété le formulaire, le faire parvenir à Monsieur Georges Smith.

Courriel : georges.smith@globetrotter.net



Une nouvelle MAISON DU LOISIR ET DU SPORT

La ministre Isabelle Charest a fait l'annonce le 17 décembre dernier du début de la construction de la future Maison du loisir et du sport. Une annonce attendue depuis plusieurs années dans le milieu. Le directeur général de la FSHEQ, monsieur Pierre Blain, était présent à cette occasion.

La Maison du loisir et du sport, un édifice de 5 étages, sera érigé sur un terrain situé près de l'autoroute Métropolitain à l'angle de la rue Lacordaire dans l'arrondissement St-Léonard. Le site est présentement occupé par un concessionnaire automobile. La date prévu d'occupation est janvier 2022.



La FSHEQ en tant qu'organisme national de loisir peut bénéficier de bureaux gratuits à l'intérieur de cette Maison du loisir.



Rabais aux membres

Nous vous rappelons que les rabais négociés par la Fédération sont pour tous vos membres. Passez-leur le message!

En tant que responsable d'un organisme membre, si vous ne connaissez pas votre code pour profiter du rabais accordé par W. H. Perron, communiquer avec le [secrétariat de la FSHEQ](#). Pour connaître les autres rabais offerts par nos partenaires, rendez-vous dans la zone *Accès-Membre* de notre site Internet, dans l'onglet « À propos de nous, Membres, Liste des rabais ».

Si vous êtes membre d'une société d'horticulture ou d'un autre organisme affilié à la FSHEQ, contactez-les pour connaître les détails.



Calendrier des activités

La publicité est un moyen efficace d'informer et de recruter.

L'agenda de la Fédération offre à ses membres en règle d'annoncer ses activités sur le site.

Pour inscrire les activités de votre organisme, vous devez vous connecter dans la zone *Accès-Membre* située au bas de la page. Un [guide](#) est à votre disposition pour connaître la procédure. Si vous avez perdu vos informations de connexion, communiquer avec le [secrétariat](#).

Il n'en tient qu'à vous de profiter de cette publicité gratuite!



Brochure « Des jardins à visiter »

L'édition 2020 de notre brochure « Des jardins à visiter » sera expédiée à nos membres au printemps prochain. Cette brochure regroupe les plus beaux jardins publics et privés au Québec, répertoriés par région touristique.

Elle sera également distribuée au public lors de nos kiosques, entre autres lors du Rendez-vous horticole au Jardin botanique de Montréal. N'hésitez pas à venir nous rencontrer pour obtenir votre exemplaire.



Formation en agriculture urbaine

La Société d'horticulture Saint-Marc-sur-Richelieu (SHSMSR), en collaboration avec la Fédération des sociétés d'horticulture et d'écologie du Québec, offrira une formation en agriculture urbaine le 28 mars prochain.

La formation se déroulera de 9 h 30 à 15 h 00 et le dîner est inclus dans les frais d'inscription.

Coût de la formation :

- Membre SHSMSR 25 \$
- Autre 30 \$

Endroit :

Salle municipale
102 de la Fabrique
Saint-Marc-sur-Richelieu (Québec) J0L 2E0



Société d'horticulture
SAINT-MARC-SUR-RICHELIEU

[Information et inscription](#)



Carte de membres

Les nouvelles cartes de membre sont arrivées et sont disponibles gratuitement auprès du secrétariat. Vous pouvez les commander par courriel en nous indiquant le nombre de cartes requis et l'adresse à laquelle vous souhaitez qu'elles soient expédiées.

[Commander vos cartes](#)



Nouveaux conférenciers

Deux nouveaux conférenciers se sont ajoutés récemment à notre banque.

BRUNO CARPENTIER

Ses conférences vous renseigneront sur la meilleure manière d'attirer les oiseaux, de les nourrir et de les héberger. Il vous expliquera également comment contrer les prédateurs des jardins d'oiseaux, et comment entretenir vos outils de jardin. [Consulter sa fiche](#)

STÉPHANIE MYETTE

Elle vous fera tout connaître sur la tomate, sur l'horticulture en tant que mode de vie, sur les fleurs séchées et les pots pourris. Potagers en pots, pousses et germinations, engrais, boutures, et comment célébrer un Noël vert sont parmi les sujets qu'elle se fera un plaisir d'aborder avec son auditoire. [Consulter sa fiche](#)

CONSEILS DE GOUVERNANCE

par Pierre Blain



Le recrutement de nouveaux membres

Le recrutement de nouveaux membres et le recrutement d'administrateurs semblent être une préoccupation pour plusieurs comités. Ils ont donc demandé à la FSHEQ des moyens pour répondre à cet enjeu. Cet article sera le premier d'une série qui traitera de ce sujet. Il posera des questions afin d'amorcer une réflexion en vue d'amener des pistes de solution.

Mais soyons clair. Il n'existe aucune recette miracle pour recruter. Toutefois, si l'on suit certaines règles, le recrutement devient plus facile.

Qui voulons-nous recruter ?

La première question à se poser est qui voulons-nous recruter ? Il faut donc faire une distinction entre recruter des membres et recruter des administrateurs. Les moyens pour y arriver diffèrent mais sont parfois complémentaires. Nous aborderons dans cet article les bases du recrutement de nouveaux membres. Toutefois, je suis certain que vous connaissez déjà ces bases et que vous les appliquez déjà.

La base de vos sociétés est le bénévolat. Les administrateurs sont bénévoles mais ils sont impliqués dans toutes les actions que vous faites. Il est donc important d'avoir les bonnes personnes aux bons endroits, surtout pour le recrutement.

Il faudrait aussi changer nos façons de faire. Si on veut recruter des membres plus jeunes, il faut penser qu'ils ont une famille de jeunes enfants. Comment pourrions-nous les intégrer dans nos activités ? N'oublions pas que la socialisation fait aussi partie de nos objectifs.

Pourquoi recruter ?

La raison première de recruter est d'assurer la relève de votre société. Assurer la relève veut dire recruter des membres qui auront les mêmes objectifs que les membres de votre société actuelle.

Mais quand avez-vous revu vos objectifs la dernière fois ? Répondent-ils toujours aux besoins d'aujourd'hui ? Êtes-vous une société qui gèrent des jardins et qui fait des activités d'horticulture ou êtes-vous une société qui offre des conférences et qui organisent des visites ?

En vous posant ces questions, vous serez à même de mieux orienter vos recherches vers le type de clientèle que vous recherchez. Un exemple parmi d'autres. Votre société offre de l'information à ses membres. Pourtant, depuis 15 ans, internet a pris une part de plus en plus grande dans nos vies. Une personne pourrait faire elle-même ses recherches. Si votre objectif premier était d'informer vos membres sur les nouveautés, comment pouvez-vous ajouter une plus-value aux recherches faites sur internet ? La réponse pourrait être que votre société offre des formations concrètes qui s'ajouteraient aux recherches.

Une bonne raison d'adhérer à votre société serait le réseautage et l'échange de renseignements horticoles.

On recrute aussi pour augmenter ses revenus. Avec plus de revenus, vous pouvez offrir plus de services.

S'organiser

Avant de recruter, il faut s'interroger sur ses actions et se donner un ou des objectifs. Il faut d'abord s'organiser pour atteindre ses objectifs. Quels outils promotionnels avez-vous développer pour vous faire connaître ? Sont-ils attrayants et professionnels ? Sont-ils à jour ? Cela peut paraître drôle mais cela a de l'importance. Toutes les sociétés veulent attirer une clientèle plus jeune. Mais vos outils promotionnels s'adressent-ils à cette clientèle ou plutôt à vos membres actuels ? Comme vous le savez, il y a des tendances en horticulture. Il en est de même dans le graphisme et dans les couleurs à la mode pour les dépliant.



Un comité de recrutement est selon moi le premier moyen à mettre en place. On ne peut pas compter seulement sur les efforts d'une seule personne car elle sera vite débordée. Un comité de recrutement sera en mesure de proposer des actions et de multiplier les efforts.

Votre notoriété

Pour pouvoir recruter des membres, il faut être connu. Quels sont les moyens que vous mettez en place pour vous faire connaître ? Il faut s'interroger sur la visibilité que vous avez dans votre milieu.

Ceux qui sont les mieux placés pour vous amener de nouveaux membres sont vos membres actuels. Le bouche à oreille est souvent le premier moyen de recrutement. On recrute dans sa famille, dans son entourage, dans son lieu de travail.

Offrez-vous des avantages à vos membres qui recrutent de nouveaux membres ?

Mais rien ne vaut d'être connu pour ses actions. On se fait connaître auprès de notre conseiller municipal, des employés de la ville, de notre député. Ces personnes peuvent orienter ceux et celles qui leur parlent de leur intérêt pour l'horticulture.

On se fait connaître dans les jardineries et les commerces locaux. N'oubliez pas que les membres de votre société dépensent dans ces commerces et que faire affaire avec votre société peut avoir des retombées économiques.

En conclusion

- Ayez les bons outils promotionnels pour vous faire connaître
- Ayez un comité de recrutement
- Développez votre notoriété

POURQUOI

LES SEMENCES GERMENT



Vous êtes-vous déjà posé les questions suivantes : Pourquoi les semences vont germer à certains moment et à certains endroits mais pas à d'autres, même si celles-ci sont viables? Comment se fait-il que ce ne sont pas toutes les semences viables qui germent? Pourquoi un sol qui est déjà couvert de végétaux mais aussi rempli de semences de toutes sortes, ne voit-on pas celles-ci germer?

Il faut d'abord comprendre quels rôles jouent les végétaux sur la planète. L'horticulture et le jardinage sont des pratiques inventées par l'humain pour profiter du monde végétal. Ces pratiques évoluent au fil des ans par des techniques nouvelles et la création de nouvelles variétés. Mais fondamentalement, les végétaux répondent depuis toujours à des lois universelles que l'humain ne doit pas ignorer. Malheureusement, ces grandes lois fondamentales sont trop souvent bafouées ou ignorées dans les pratiques enseignées. C'est pour cela que les problèmes surviennent et qu'il nous faut toutes sortes de produits pour les gérer, amenant ainsi de la perte de temps, de jouissance, des dépenses et des déchets dans l'environnement.

Une collaboration de
Serge Fortier EPPC

Solutions
écologiques pour un
jardin réussi

Je vous partage ici une des huit grandes lois qui permet au monde végétal d'être autonome sur la planète. Je la nomme « Les vêtements de la Terre », qui est la loi qui fait qu'une semence germe ou ne germe pas.

On entend souvent dire l'expression que la nature a horreur du vide. Dans le même sens, les surfaces terrestres ont horreur de rester à nu, tout particulièrement les sols fertiles. Avez-vous remarqué comment un sol fertile se remplit rapidement de végétaux, trop souvent indésirables, qu'on appelle communément des mauvaises herbes? Pourtant, ces dites mauvaises herbes germent pour la même raison que vos semis.

La grande loi « Les vêtements de la Terre » fait que votre sol sera obligatoirement couvert de végétaux. Ce qui veut dire que si vous ne couvrez pas le sol avec des végétaux de votre choix, Mère Nature le fera avec des végétaux de son choix.

Avez-vous remarqué que lorsque vous semez, à l'intérieur ou à l'extérieur, vous le faites toujours sur un sol à nu? Vous allez me dire : Bien oui, c'est normal! Mais c'est pour cela que vos semis germent. Parce que le sol étant à nu, la loi « Les vêtements de la Terre » se met en action pour venir qu'à protéger le sol à nu.

La germination a lieu si le sol n'a pas de protection végétale sous forme de paillis ou de plantes couvre-sol compactes. S'il y a déjà une bonne protection, Mère Nature empêchera la germination des semences dans le sol. Elle les conservera en réserve pour être parée à rhabiller le sol si jamais la protection venait qu'à manquer.

La nature est bien faite! Tout être vivant protège sa source de vie. Alors lorsqu'un sol est à nu, les végétaux se doivent de le protéger car un sol à nu devient infertile et les végétaux ne pourront plus s'épanouir dans celui-ci. C'est un bel exemple d'échange de services!

Alors lorsque vous semez des carottes ou autres graines dans votre jardin, vous comptez sans vous en rendre compte sur la loi « Les vêtements de la Terre » pour que vos semences de carottes germent. Mais comme le but de cette loi est strictement de couvrir le sol de végétaux pour le protéger et non de vous donner des carottes, il germera des plantes indésirables en même temps.

Vous aurez donc de ce fait un désherbage à faire pour retrouver vos carottes. Mais sachant cela maintenant, tout de suite après ce désherbage, voyez à appliquer un paillis adéquat pour habiller le sol à nu entre les carottes, sans quoi Mère Nature verra à protéger son sol avec d'autres plantes indésirables qui germeront à votre grand désarroi.

« ...si vous ne couvrez pas le sol avec des végétaux de votre choix, Mère Nature le fera avec des végétaux de son choix... »

Connaissant cette loi, vous savez maintenant pourquoi vos semences germent, mais surtout vous savez en partie le secret pour ne pas avoir de germination de mauvaises herbes. Je livre en conférence et en formation le reste des informations pertinentes vous permettant d'éviter les tâches de désherbage, ainsi que dans le livre « Zéro mauvaise herbe, c'est possible! ».



Par le biais de conférences, de formations, de consultation et par mes livres de référence, je partage une nouvelle approche environnementale en horticulture et jardinage, en tenant compte des lois environnementales qui gèrent les écosystèmes de façon autonome sur la planète. C'est ce que je pratique et c'est ce que je partage!

Serge Fortier EPCC
Ste-Marie de Blandford

www.sergefortier.com
www.logissol.ca



Les conseils d'Albert

Donnez-moi des roses...à manger!

Les fleurs de la plupart des rosiers sont tout à fait comestibles. Très parfumée, la floraison de ces arbustes doit cependant être consommée avec modération. D'autre part, et cela est un fait très peu connu, les fruits des rosiers sont aussi comestibles.

Les fruits des rosiers – qu'on appelle cynorhodons – n'apparaissent pas sur tous les types de rosiers. Ce sont principalement les rosiers botaniques, de grands arbustes à fleurs simples, qui produisent des fruits. Le rosier églantier, le rosier aciculaire, le rosier brillant, le rosier inerme et le rosier rugueux sont des espèces qui donnent toutes des fruits comestibles très riches en vitamines C et B.

Comme ils sont plutôt acides et astringents, on mange rarement les fruits des rosiers frais, mais plutôt cuits, avec un peu de sucre. Attendez que les fruits aient subis une ou deux gelées avant de les récolter, vous pourrez alors en faire de la gelée, de la marmelade ou du ketchup.

Attention! Assurez-vous d'enlever les pépins – les graines à l'intérieur du fruit – avant de consommer les cynorhodons. En effet, chez certaines espèces, dont l'églantier et le rosier rugueux, ils sont recouverts de poils urticants, qui peuvent irriter la peau et les muqueuses.

C'est pour cette raison qu'on appelle familièrement le fruit du rosier « gratte-cul », ce qui donne une image assez claire de l'effet secondaire indésirable qui suit la consommation des fruits dont on a omis d'enlever les pépins ! Puisque les poils qui recouvrent ces derniers sont utilisés comme poil à gratter, vous comprendrez qu'il est préférable de porter des gants pour extraire les pépins des fruits.

albertmondor.com/fr

SAVIEZ-VOUS QUE ?

Un champignon dévoreur de plastique pourrait résoudre un des plus grands problèmes écologiques de la planète!

Des étudiants américains de Yale ont fait une découverte extraordinaire dans la forêt amazonienne : un champignon capable de casser des chaînes de polyuréthane contenues dans le plastique. Il s'appelle le *Pestalotiopsis microspora*.

Si de précédentes études avaient établi que des champignons accélèrent le processus de dégradation du plastique, ce fameux *Pestalotiopsis* se sert de polyuréthane, un polymère couramment utilisé dans l'industrie, comme nourriture.

Employé industriellement, il permettrait de considérablement renforcer la lutte contre le plastique par son recyclage massif. Bien que son application pourrait prendre une vingtaine d'années, il s'agit d'une découverte extraordinaire et un espoir pour la flore et la faune en détresse.



DE L'ASPHALTE

Vers un milieu de vie

Afin d'améliorer les milieux de vie et de lutter contre les îlots de chaleur, on est à repenser l'utilisation de l'asphalte tout azimut. Cela est d'autant plus important dans le milieu de l'éducation où des chercheurs ont publié récemment un guide intitulé *De l'asphalte à la vie*.

Sous la direction de Julie Bernard, M.A. et Patrick Chabot, Ph.D. et avec la collaboration de Marie-Pierre Tardif, directrice de l'école primaire LaRocque, ce Guide se veut une réflexion sur des cours d'écoles plus naturelles. Cela peut inspirer les sociétés d'horticulture et d'embellissement qui présentent des projets à la FSHEQ dans le cadre du Programme Horti-Jeunes.

La cour d'école-nature s'inscrit dans une mouvance mondiale qui va en s'accroissant depuis le début des années 2000. Elle est la réponse aux effets destructeurs d'un mode de vie de plus en plus sédentaire, rapide, stressant et source d'isolement. C'est aussi une proposition pour relever les défis et saisir les opportunités du 21^e siècle.

Un concept promu par le mouvement international Children & Nature Network, qui a tenu en avril 2017 à Vancouver une conférence rassemblant plus

de 900 spécialistes de la santé, de l'enfance, du plein air et de la gestion des espaces verts, provenant de 22 pays.

Une cour d'école-nature ne coûte pas nécessairement plus cher que la cour asphaltée de l'ancien modèle, surtout lorsqu'elle est pensée dès le début du processus de construction ou de rénovation.

Les effets bénéfiques de vivre dans des environnements plus naturels et libres ne sont plus à démontrer. C'est une source de développement de la personne, un agent de santé globale pour les enfants, les familles et les communautés, ainsi qu'un vecteur de renforcement des communautés, et de participation citoyenne.

Au Québec, le mouvement de mobilisation en faveur de la persévérance scolaire des jeunes Québécois s'étend maintenant à tout le Québec.

Par le biais des instances régionales de concertation (IRC), les décideurs de nombreux secteurs travaillent ensemble pour soutenir les communautés locales et trouver des solutions pour garder les jeunes à l'école jusqu'à l'obtention d'un diplôme ou d'une qualification.

Comment le faire ?

Le Centre d'écologie urbaine de Montréal (CEUM) a produit quant à lui un [Guide de l'asphalte vers un milieu de vie](#). Ce guide a pour but d'inciter les citoyens, les organisations, les entreprises et les décideurs d'une communauté à mettre la main à la pâte et à libérer le sol de son asphalte pour y aménager des espaces publics vivants dans le cadre du programme Sous les pavées (SLP).

Divisé en quatre sections, le Guide couvre

- les enjeux associés à la minéralisation de nos milieux urbains
- la raison pour laquelle le dépavage représente une solution concrète
- la façon de réussir un projet de dépavage à la main
- un coup d'œil sur des exemples de sites remarquables et les conditions gagnantes pour réussir un projet SLP.





©Isabelle Bégin

LE VERDISSEMENT

pour la santé des populations

La publication *Verdir les villes pour la santé de la population*, en 2017, de l'Institut national de santé publique du Québec (INSPQ), rédigé par Mélanie Beaudoin, LL. B., M. Env. et Marie-Eve Levasseur, M. Sc. Direction de la santé environnementale et de la toxicologie, démontre les bienfaits des espaces verts sur la communauté, tant physiques que sociaux.

Par exemple, ils contribuent à briser l'isolement social en créant des milieux de rencontres, tendent à diminuer la criminalité des quartiers et proposent une biodiversité qui influence indirectement la santé.

Le verdissement est en progression dans les villes, notamment afin de s'adapter aux changements climatiques et à ses impacts, comme les îlots de chaleur. L'Institut national de santé publique du Québec (INSPQ) expose dans la Revue de la littérature les impacts des espaces verts sur la santé.

Le jardinage communautaire apporte un impact positif sur la santé mentale et les rapports sociaux, permet de réduire le stress et l'anxiété, il accroît le sentiment de développement personnel et la confiance en soi des jardiniers. Cette activité offre la possibilité d'adopter un mode de vie plus sain.

La proximité du domicile favorise l'achalandage des espaces verts, la distance maximale recommandée par l'Organisation mondiale de la Santé (OMS) étant de 300 mètres. Lorsqu'ils disposent d'équipements sportifs, de sentiers pour la marche, de fontaines ou d'aires de jeux, ils, sont susceptibles d'être utilisés par les personnes de tous les groupes d'âge.



Si la présence de grands espaces verts est reconnue comme ayant des bénéfices sur la santé, il en va de même des arbres sur les rues et des petits parcs, qui densifient la végétation des quartiers et offrent des parcours ombragés.

Les bénéfices s'avèrent encore plus importants dans les secteurs plus défavorisés.

Pour que les espaces verts aient un impact positif sur la population, il est important de tenir compte des besoins des utilisateurs lors de leur conception, par exemple en limitant l'utilisation d'espèces allergènes. Divers sujets en lien avec les espaces verts mériteraient d'être davantage étudiés, dont les effets sur la morbidité, l'utilisation par les femmes et les filles et l'importance pour la productivité au travail. En fournissant des opportunités pour faire de l'activité physique, les espaces verts sont bénéfiques pour la santé. Leur présence permet de réduire l'obésité, l'embonpoint et la morbidité qui s'y rattache.

Les espaces verts ont également des bienfaits sur la santé mentale en réduisant les symptômes de la dépression et du stress. Ils affectent positivement le bien-être mental, la bonne humeur et la vitalité.

Pour les personnes âgées, cette verdure permet une meilleure disposition pour la marche et réduit les risques de problèmes de santé chroniques.

Chez les enfants pouvant profiter d'espaces verts à proximité, on observe une réduction de l'obésité grâce à la pratique d'activités physiques à l'extérieur. Ces îlots verts ont également un impact sur la santé mentale des enfants en favorisant le calme, l'attention et la concentration en milieu scolaire, notamment pour les enfants aux prises avec un trouble du déficit de l'attention, et ils favorisent la réduction du stress.

[Lire le document en PDF](#)

Source : [INSPQ](#)



CALENDRIER HORTICOLE

Pour bien planifier votre saison horticole, la FSHEQ vous propose un calendrier non exhaustif des actions à prendre pour les prochains mois.

En janvier

- Rentrer les décorations de Noël et les entreposer
- Entretenir les poinsettias et les plantes d'hiver
- Rempoter les plantes d'intérieur
- Consulter les catalogues pour prévoir ses plantations du printemps
- Planifier son jardin et ses plates-bandes
- Commander les semis
- Commander les plantes rares pour son jardin
- Planifier le matériel pour ses semis

En février

- Participer aux Fêtes des semences de sa région pour favoriser les producteurs locaux
- Mettre en place l'espace nécessaire à l'intérieur pour ses semis
- Faire ses semis pour les légumes
- Faire ses semis pour les plantes annuelles
- Surveiller ses semis
- Rempoter les plantes d'intérieur
- Fertiliser ses plantes d'intérieur

En mars

- Participer aux Fêtes des semences de sa région pour favoriser les producteurs locaux
- Surveiller ses semis pour les légumes
- Surveiller ses semis pour les plantes annuelles
- Intervenir sur ses semis si cela est nécessaire
- Commencer ses boutures pour les plantes annuelles



En avril

- Si la température est clémente, commencer le nettoyage extérieur
- Commencer à surveiller ses vivaces
- Diviser ses vivaces si nécessaire et si la température le permet
- Continuer à surveiller ses semis pour les légumes
- Continuer à surveiller ses semis pour les plantes annuelles
- Intervenir sur ses semis si cela est nécessaire
- Commencer ses boutures pour les plantes annuelles
- Planifier le travail du printemps
- Commencer la tournée des jardinerie pour s'informer des services offerts et des nouveautés
- Faire l'inventaire de ses outils de jardinage
- Entretenir ses outils de jardinage si nécessaire

JARDINS
Michel Corbeil
LA source des plantes vivaces au Québec

961 boul. Arthur-Sauvé
St-Eustache (Québec) J7R 4K3
info@jardinsmichelcorbeil.com

Tél: (450) 472-4358
Fax: (450) 472-8629
jardinsmichelcorbeil.com

acti-sol
L'engrais Mère Poule

L'engrais naturel efficace!

819 336-4147
www.acti-sol.ca

OKbio
Approuvé pour l'agriculture biologique par:
Ecocert Canada
OCQV

bio
100% Natural Compost
Mélange de Fertilisants
Organiques
Coffret pour
le Jardinier

herbionik
Mélange à Semer
10-10-10

herbionik
Mélange à Semer
10-10-10

bionik
Compost + fertilisants naturels

herbionik
Semence et engrais pour gazon

Gloco | Fièremment établie au Québec
depuis 100 ans

pépinière jasmin

Tél: 514 332-2978
Site: www.jardinjasmin.com

6305, boulevard Henri-Bourassa Ouest
Montréal (Québec) H4R 1C7



MONTRÉAL

OBJECTIF ZÉRO DÉCHET

La Ville de Montréal s'est dotée de cibles ambitieuses afin de tendre vers une agglomération zéro déchet d'ici 2030.

Dans le but d'arrimer ses actions avec les préoccupations de la population, la Ville et sa Commission sur l'eau, l'environnement, le développement durable et les grands parcs souhaitent obtenir vos commentaires sur les actions proposées.

Vos réponses offriront à la Ville des pistes de réflexion qui permettront de bonifier ses engagements initiaux à l'issue de cette **consultation publique sur le projet de Plan directeur de gestion des matières résiduelles 2020-2025**. Le temps de réponse est d'environ cinq minutes

[Sondage en ligne](#)



UN ENFANT, UN ARBRE

PLANTATION D'ARBRES À MONTRÉAL-NORD

Le conseil d'arrondissement est fier de souligner la naissance ou l'adoption d'un enfant nord-montréalais par la plantation d'un arbre sur le domaine public ou sur la propriété du parent.

L'arbre est la représentation même de la vie. C'est pourquoi sa plantation au moment de l'arrivée d'un enfant revêt une signification symbolique. Ce geste exprime le désir de souhaiter la bienvenue à ce nouveau citoyen que nous avons tous à cœur de protéger. L'enfant grandira en même temps que son arbre et il pourra suivre sa croissance.

De plus, ce programme favorise la préservation et l'amélioration de notre environnement. C'est aussi un engagement écologique pour signifier aux enfants d'aujourd'hui et à ceux qui suivront notre intérêt à laisser un milieu de vie où il fait bon de vivre. Vous devez soumettre votre demande avant le 28 février 2020.

Les parents biologiques ou adoptifs qui habitent Montréal-Nord et qui souhaitent que l'arrondissement plante un arbre au nom de leur enfant de 0 à 3 ans n'ont qu'à s'inscrire à ce programme gratuit. Nous communiquerons avec eux au printemps. La plantation est effectuée au mois de mai pour les demandes soumises avant le 28 février.

[Un enfant, un arbre](#)





HORTICOMPÉTENCES

VIVRE DE SA PASSION POUR L'HORTICULTURE

Ce projet permet aux personnes de 50 ans et plus d'intégrer des postes de conseiller-vendeur en jardinerie. Que vous soyez horticulteur amateur ou jardinier du dimanche, vous pourriez occuper un emploi saisonnier dans un domaine qui vous anime, dès le printemps prochain.

Ce projet vise à intégrer des personnes de 50 ans et plus dans des postes de conseiller-vendeur en jardinerie au printemps. Les candidats sont jumelés à une jardinerie de leur région et reçoivent une formation préparatoire gratuite de 2,5 jours. Ils intègrent ensuite un emploi de conseiller-vendeur durant la période de pointe en horticulture, soit d'avril à juillet.

La formation aura lieu les 25, 26 et 27 mars 2020 à Saint-Hyacinthe. Les frais d'hébergement et le kilométrage sont remboursés. Pour s'inscrire, les candidats intéressés doivent compléter le [formulaire d'inscription](#).



LÉGUMES DE SAISON À TRAVERS LE GLOBE

POUR UNE CONSOMMATION RESPONSABLE

Alors qu'il existe de nombreuses remises en question au sujet de l'approvisionnement des denrées alimentaires, la Fondation Louis Bonduelle vous propose de découvrir sur quel hémisphère et à quelle période les légumes sont disponibles.

Cultiver des légumes hors saison entraîne de lourdes dépenses énergétiques puisque les ressources sont apportées de façon artificielle (chaleur, eau, éléments nutritifs,...) qui peuvent générer un impact carbone encore plus important que celui de l'acheminement des denrées.

Par exemple, les concombres peuvent être cultivés de façon naturelle dans l'hémisphère Nord de mars à juin et dans l'hémisphère Sud d'octobre à décembre. En fonction de votre localité et du mois de votre besoin, pensez à la saisonnalité. Avoir une consommation durable, c'est trouver le juste équilibre entre ses besoins et à ses actes alimentaires!

[Légumes de saison à travers le globe](#)



GLANAGE URBAIN

UNE CARTE MONDIALE POUR CUEILLIR DES FRUITS GRATUITS !

En promenant pitou, ou en revenant nonchalamment du boulot, il n'y a parfois qu'à lever les yeux pour trouver des fruits comestibles à cueillir et à croquer gratuitement... Encore faut-il le savoir. C'est cette méconnaissance des richesses locales oubliées et ignorées qui a poussé le collectif Falling Fruit à recenser, partout dans le monde, les lieux des fruits et végétaux comestibles autour de nous.

Falling Fruit, c'est une gigantesque carte collaborative sur les récoltes urbaines. Grâce au travail de rapprochement des glaneurs, des freegans et des forestiers partout dans le monde, la carte indique déjà plus d'un demi-million de sources de nourriture (plantes, champignons, puits à eau et poubelles). Notre communauté d'utilisateurs en plein essor explore, modifie et ajoute sans cesse de nouvelles informations. Rejoignez-nous et, vous aussi, rendez hommage à la générosité négligée de nos rues !



MÂCHE PATATE

LE PODCAST DES URBAINCULTEURS



L'agriculture urbaine, on en mange! Des techniques de culture aux projets innovants, en passant par les enjeux et défis du milieu urbain, les passionnés des Urbainculteurs jasant avec leurs invités et se font aller le mâche-patate!

Ce podcast est le petit dernier de leurs projets qui visent à éduquer et à sensibiliser aux bienfaits du jardinage et de l'agriculture urbaine. Dans cette balado, on célèbre toute la diversité d'une pratique qui est parvenue à s'implanter dans nos vies et dans nos villes... et qui y porte fruits!

<https://urbainculteurs.org/mache-patate/>

UN AIR DE FLORIDE À LAVAL!

DES AGRUMES JAPONAIS PRENNENT RACINE AU QUÉBEC

Les plus grands producteurs de citrons sont l'Inde, le Mexique et l'Argentine. Mais une petite production existe très proche de chez-nous. Des arbres fruitiers japonais prennent racine à Laval et on s'arrache leur production. O'Citrus est la entreprise au Québec à produire des agrumes fins sous serre tels que le yuzu, la main de bouddha, le citron caviar, lime kaffir, sudashi, etc.

O'Citrus





L'ADIEU DE L'ISLANDE À L'OKJÖKULL

PREMIER GLACIER DISPARU À CAUSE DU RÉCHAUFFEMENT CLIMATIQUE



Le glacier islandais Okjökull, fut déclaré mort en 2014 après 700 ans d'existence.

En août 2019, un mémorial a été inauguré en son honneur dans l'ouest de l'île. Il s'agit du premier glacier à disparaître en raison du réchauffement climatique.

Sur la plaque en question, on peut lire en islandais et en anglais le message suivant : "Ok est le premier glacier islandais à perdre son statut de glacier. Dans les 200 prochaines années, tous nos glaciers devraient suivre le même chemin. Ce monument est la preuve que nous savons ce qui est en train d'arriver, et ce qui doit être fait. Vous seuls savez si cela a été réalisé."



CULTIVE TA VILLE

FAITES CONNAÎTRE VOTRE POTAGER

Avez-vous un potager chez vous? Gérez-vous un jardin collectif? Connaissez-vous une initiative dans votre quartier? Partagez l'information en inscrivant votre potager et encouragez les autres à le faire sur la plateforme Cultive ta ville et faites connaître l'importance du jardinage alimentaire au Québec!

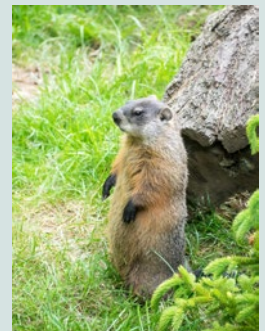
[Inscription](#)

JARDINIERS CULTIVÉS par Lucie Bégin

Le jour de la marmotte

Tradition célébrée en Amérique du Nord le jour de la Chandeleur, soit le 2 février, en observant la sortie d'une marmotte de son terrier. Si elle émerge et ne voit pas son ombre parce que le temps est nuageux, l'hiver finira bientôt. Par contre, si elle voit son ombre parce que le temps est lumineux et clair, elle sera effrayée et se réfugiera de nouveau dans son trou, et l'hiver continuera pendant six semaines supplémentaires.

Dans les pays tempérés de l'hémisphère nord, le printemps débute à l'équinoxe soit le 20 ou le 21 mars selon l'année. Avant 1582, le calendrier julien s'était éloigné de cette date de telle sorte que l'équinoxe tombait le 16 mars, ce qui est exactement 6 semaines après le 2 février. Lors du passage au calendrier grégorien, pour corriger cette dérive, il y eut confusion dans l'esprit des gens sur l'arrivée du printemps : les uns croyant que le printemps restait le 16 mars et les seconds le 21. La marmotte, ou tout autre animal hibernant, devenant un arbitre.



EN QUÊTE D'INSPIRATION ?

pour vos projets d'aménagement paysager

RENDEZ-VOUS HABITATION

Du 27 au 1er mars 2020
Place Forzani, Laval

Toutes les tendances et des centaines de professionnels sous un même toit pour vous aider à transformer votre milieu de vie, grâce à des idées à la tonne, des produits innovants et des solutions brillantes.



DU JARDIN DANS MA VIE AU SALON NATIONAL DE L'HABITATION

Du 12 au 15 mars 2020
Palais des congrès de Montréal

Plantes, potagers, fleurs, fines herbes, aménagements paysagers... Les spécialistes de l'industrie horticole vous attendent au cœur d'une oasis de verdure pour répondre à vos questions. Que vous rêviez d'un balcon verdoyant, d'une terrasse invitante ou d'un potager généreux, c'est l'endroit où trouver l'inspiration: Venez vivre une expérience interactive de jardinage au profit d'Opération Enfant Soleil.

HOME & GARDEN SHOW

Du 26 au 29 mars 2020
EY Center, Ottawa

Les amoureux de la nature seront charmés par ce salon dédié entièrement à l'habitation et au jardin. Laissez-vous enchanter par le plus grand jardin intérieur, visitez la maison Micro-Natur des Industries Bonneville.

Ne manquez pas les conseils de vrais experts de l'industrie pour vous inspirer davantage.





Événements

La Fédération sera présente à deux événements ce printemps :

- Le Rendez-vous horticole au Jardin botanique de Montréal
- Le Salon Carrefour 50 ans + au Palais des Congrès de Montréal

Les plantes étranges de Mme Z

Du 26 février au 26 avril 2020
Jardin botanique de Montréal



Cette exposition invite à la visite clandestine de la serre-laboratoire de Mme Z, une énigmatique patenteuse, passionnée de plantes étranges... qui s'est momentanément absentée. Qu'y a-t-il derrière la porte? Quels sont les secrets botaniques de la mystérieuse Mme Z? Qui sont ses plantes étranges?

Vous découvrirez une série de lieux peuplés de végétaux hors du commun. Vous explorerez un tunnel secret, un laboratoire, un mur-vivant... à la rencontre de plantes Énigmatiques, Animales, Géantes et Carnivores! En l'absence de la maîtresse des lieux, les plantes étranges entreront en contact avec vous et vous inviteront à relever des défis.

les-plantes-etranges-de-mme-z

Visite guidée des serres d'exposition

Du 6 janvier au 30 avril 2020
Jardin botanique de Montréal

Afin de rendre mémorable votre séjour au Jardin botanique de Montréal, des guides bénévoles

vous convient à un voyage autour du monde dans les serres d'exposition.

Les visites guidées sont offertes gratuitement, à l'achat d'un billet d'entrée, en collaboration avec Les Amis du Jardin botanique de Montréal.

visites-guidees-des-serres-dexposition

Expo Manger santé et vivre vert

- Montréal, du 20 au 22 mars 2020
Palais des congrès
- Québec, du 4 au 5 avril 2020
Centre des congrès
- Sherbrooke, du 2 au 3 mai 2020
Centre de foires

Plus de 350 exposants : achat local, zéro déchet, plantes médicinales, produits végé, huiles essentielles, cosmétiques bio, produits ménagers écologiques.

Venez rencontrer des conférenciers reconnus, assister à des démos culinaires et découvrir les nouvelles tendances.

<https://expomangersante.com/>

Orchidexpo

Les 28 et 29 mars 2020
Collège de Maisonneuve
2700, avenue Bourbonnière, Montréal

Exposition internationale présentée par les Orchidophiles de Montréal. En plus d'y observer ce que la nature a créé de plus complexe, l'Orchidexpo est aussi une occasion de se procurer des plantes de première qualité, que l'on soit collectionneur ou jeune débutant.

orchidophilesdemontreal

Exposition de violettes africaines

Du 24 au 26 avril 2020

Société des saintpaulias

Chalet du parc Maisonneuve, Montréal

Venez découvrir les plus belles violettes. Rencontrez des passionnés de la culture, découvrez de nouveaux hybrides et les plus belles créations d'arrangements artistiques selon un thème choisi.

[Site internet](#)

Le Salon Carrefour 50 +

Du 24 au 26 avril 2020

Palais de congrès de Montréal

Pour que la vie après 50 ans soit active, sécuritaire, branchée, divertissante, saine et agréable, le Salon Carrefour 50 ans + se veut une véritable agora d'informations où les visiteurs peuvent trouver les réponses à leurs questions. Cet événement répond à un réel besoin d'information pour les personnes de 50 ans+ dans la grande région de Montréal, une population dont le nombre ne cesse d'augmenter.

[Carrefour 50+](#)

Le Rendez-vous horticole

Du 22 au 24 mai 2020

Jardin botanique de Montréal

Cette année l'événement se déroulera sous le thème : Un jardin qui fait du bien.

Plus de détails dans notre prochain numéro.

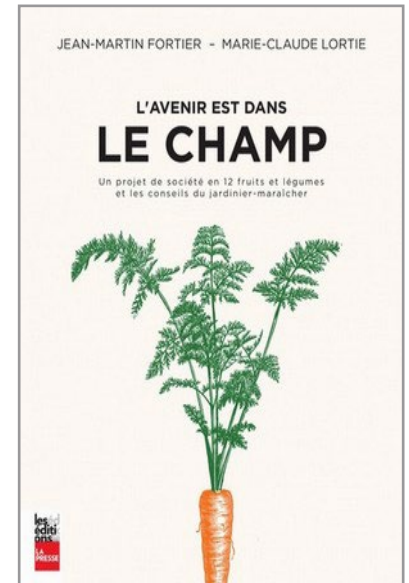




L'AVENIR EST DANS LE CHAMPS

JEAN-MARTIN FORTIER, MARIE-CLAUDE LORTIE
Éditions La Presse

Où ont poussé mes légumes ? Qui a cultivé mes tomates ? D'où vient mon boeuf haché et comment a-t-il été produit ? Mon jus préféré est-il fait de fruits provenant d'un pays dont les pratiques agricoles sont réputées douteuses ? Beaucoup de gens au Québec, et partout ailleurs sur la planète, s'interrogent de la même façon. Et ensemble, nous sommes en train de réaliser que l'agriculture c'est beaucoup nos fermiers, nos animaux, nos champs, nos sources d'eau, mais c'est aussi nous tous, consommateurs et citoyens. Manger est aussi un geste agricole. En 12 légumes, Marie-Claude Lortie et Jean-Martin Fortier nous proposent de faire le tour des grands enjeux de notre agriculture, comme la culture et l'élevage industriels, les produits locaux, l'utilisation des pesticides et des engrais, et nous démontrent qu'il est possible de transformer le modèle agricole actuel en faisant de meilleurs choix et pourquoi pas en jardinant soi-même. Toutes les informations utiles pour mettre en place un potager personnel de base sont exposées en plus des conseils avisés du jardinier maraîcher en matière de culture biologique.



FLORA

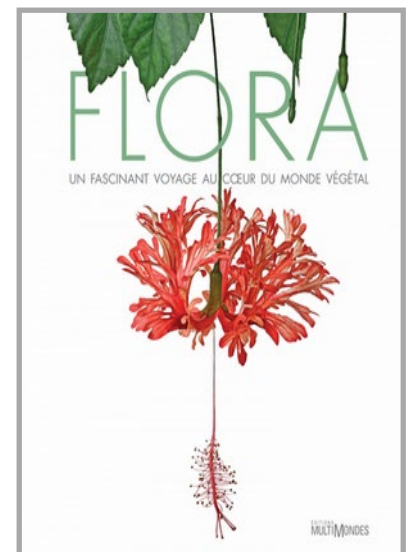
COLLECTIF
Éditions Multimondes

Partez pour un fascinant voyage au coeur du monde végétal!

À quoi servent les fleurs? Comment les cactus retiennent-ils l'eau? Pourquoi les feuilles de certains arbres rougissent-elles à l'automne? Comment les plantes se défendent-elles contre les prédateurs? Sont-elles capables de communiquer entre elles?

L'incroyable diversité des végétaux inspire une multitude de questions aux réponses parfois surprenantes. Cet ouvrage, appuyé de superbes photos, nous révèle cet univers à la fois énigmatique et saisissant.

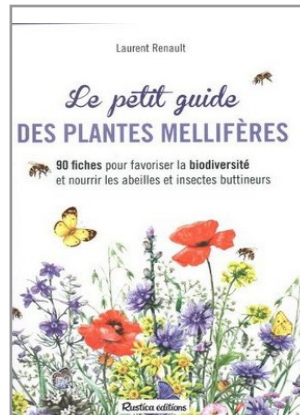
Des arbres majestueux aux fleurs les plus délicates, laissez-vous éblouir par la beauté et la richesse des plantes.



LE PETIT GUIDE DES PLANTES MELLIFÈRES

Laurent Renault
Éditions Rustica

Aujourd'hui menacés, les insectes butineurs sont pourtant indispensables à notre survie. Véritable enjeu de société, la préservation des pollinisateurs est l'affaire de tous. Installer des plantes mellifères, riches en nectar, pollen ou miellat nutritif, est une action personnelle simple que chacun peut entreprendre dans son jardin, même urbain, afin que nos villes et nos campagnes deviennent les refuges de la biodiversité.



LES SUPPLÉMENTS DE L'HORTIQUOI

Nous vous invitons à lire dans notre supplément [Horti-Plus](#) l'article de notre collaboratrice Isabelle Dupras, architecte-paysagiste de formation, co-fondatrice et PDG de Aiglon Indigo, Les asclépiades du Québec, mieux les connaître et les cultiver.

Dans le nouveau numéro de [Faites la cour aux oiseaux](#), l'article de Jean-Pierre Fabien, ornithologue passionné, vous fera découvrir le Junco ardoisé, dont le cri nous fait croire qu'un minou est caché dans les environs, dans un texte superbement illustré par Diane Couët.

Et ne manquez pas dans la prochaine parution de notre journal l'HORTIQUOI en avril prochain, qui aura pour thématique: « Profitez de votre été - un jardin d'agrément ». De plus, de nouvelles rubriques s'ajouteront. D'ici là, nous vous invitons à vous inscrire à notre Infolettre afin de vous tenir au courant de nos actualités :

Inscription à l'info-
lettre

PROMIX
De toute beauté

- Solutions bio pour les jardins comestibles
- Ingrédients naturels et sans danger pour la santé

OMRI CANADA
Pour l'Utilisation Biologique
For Organic Use

P PREMIER
TECH

VISITEZ PROMIXGARDENING.COM

Tous droits réservés. PRO-MIX® est une marque de commerce enregistrée de PREMIER TECH Itée ou de ses compagnies affiliées.