



LES PLANTES D'INTÉRIEUR

Un dossier sur les plantes d'intérieur les plus populaires

- ❑ Cactus et succulentes
- ❑ Cultiver les orchidées
- ❑ Les violettes africaines
- ❑ Son premier bonsaï

La culture de l'ail

Cuisiner l'aubergine

Impacts de la covid-19

HORTIQUOI

Le JOURNAL de la FSHEQ

4545, avenue Pierre-De Coubertin
Montréal (Québec) H1V 0B2
Tél. : 514 252-3010

Rédaction : Pierre Blain

Rédaction et mise en page : Lucie Bégin

Collaborateurs de ce numéro :

Albert Mondor
Christian Normandin
Robert Smith
André Mousseau
Véronique Clabots
Denis Laperrière
Isabelle Dupras
Jean-Pierre Fabien
Diane Couët
Sylvie Trépanier

Prochaine parution : janvier 2021

Date de tombée : 1er décembre 2020

Courriel : fsheq@fsheq.com

Site Internet : www.fsheq.com

Membres du conseil d'administration

Réjean Paradis	Président
Adèle Côté	Vice-Présidente
Nicole Caron	Secrétaire-trésorière
Sylvie Trépanier	Administratrice
Ann G. Beaulieu	Administratrice
Yves Lambert	Administrateur

Équipe du siège social

Pierre Blain	Directeur général
Lucie Bégin	Adjointe administrative

Les adresses de courrier électronique sont sur le site Internet, sous la rubrique « Notre équipe ».

Avec la participation de

Québec 



6

Dossier spécial : Les plantes d'intérieur

- ▶ Le pouce vert, ça n'existe pas.
- ▶ Cactus et succulentes
- ▶ Cultiver les orchidées
- ▶ Les violettes africaines
- ▶ Débuter son premier bonsaï

SOMMAIRE

- 3 Le mot du président**
- 5 Covid-19 : mesures**
- 16 Culture de l'ail**
- 20 Cuisiner l'aubergine**
- 21 Les conseils d'Albert**
- 22 Nouvelles aux membres**
- 36 Les communiqués**
- 38 Les événements**
- 39 Les publications**

Photo ci-dessus et page couverture :
Annie Dufresne

LE MOT DU PRÉSIDENT

Par Réjean Paradis

« La floraison estivale a embelli, coloré et parfumé
notre environnement »



Malgré la belle température des derniers mois, la pandémie nous a fait vivre un été différent sous une nouvelle normalité. L'automne se dessine sous le signe de la prudence et de la prévention. C'est avec une grande solidarité dans le respect des recommandations des autorités publiques que nous parviendrons à prendre le contrôle de ce virus.

Le bouleversement de toutes nos habitudes continue de créer des tendances et des adaptations à une nouvelle réalité dans tous les aspects de notre quotidien. Le temps passé chez soi change notre mode de vie de tous les jours. Plusieurs se découvrent de nouveaux talents cachés et prennent le temps de les exploiter. La réalisation d'un rêve ou d'un projet qui vous est cher apporte un baume sur les restrictions à respecter.

Les semis du printemps vous ont sûrement donné un potager nourrissant rempli de légumes et de fines herbes à savourer. L'engouement pour l'agriculture urbaine prend de plus en plus de place dans nos villes et municipalités. Nous l'avons réalisé avec le nombre grandissant d'adeptes dans les centres de jardin et jardineries.

Le conseil d'administration a été dans l'obligation d'annuler « La journée de la Fédération » en août dernier à Trois-Rivières. Par contre, nous avons tenu notre assemblée générale annuelle de façon virtuelle le 22 août 2020. Pour une première, l'expérience a été fort concluante pour les membres et les délégués inscrits. Cinq membres du conseil d'administration terminaient leur mandat de deux ans. Mesdames Sylvie Trépanier, Nicole Caron et Ann G. Beaulieu et monsieur Réjean Paradis ont été réélus pour un mandat de deux ans. Un merci spécial à monsieur Jean-Pierre Guillot qui quitte le conseil après plusieurs années de dévouement et d'implications.

Différents projets de nos trois programmes Horti-Jeunes, Horti-Aînés, et Écologie et environnement ont été reportés en 2021. Les gagnants ont été dévoilés lors de l'AGA, ils sont sur notre site internet et dans l'Hortiquoi de septembre. Nous vous invitons à préparer vos projets de la prochaine année et à nous les présenter avant la date butoir, qui est le 15 janvier prochain.

Un forum citoyen virtuel sur l'agriculture urbaine a été organisé par la FSHEQ le 22 mai dernier. La collaboration de partenaires et de conférenciers nous a permis d'atteindre un bon nombre de participants. Notre implication à ce forum fera connaître notre Fédération à une nouvelle clientèle qui par la suite deviendra des membres de vos organismes.

Comme à chaque année nous avons notre concours de photos Gisèle-Lamoureux sous le thème « Fleurs et plantes indigènes du Québec ». Nous vous invitons à visionner les photos sur notre site internet et par le fait même connaître nos gagnants. Le concours 2021 sera sous le thème « Arbres et arbustes en hiver ». Toute l'information nécessaire se retrouve sur notre site internet sous l'onglet concours.

La Journée de la Fédération 2021 se tiendra à Trois-Rivières à une date à déterminer. Vous comprendrez que nous ne pouvons pas vous donner de précisions dans les conditions que nous vivons présentement. La programmation complète et la fiche d'inscription vous seront acheminées une fois la date retenue.

Une réunion du conseil d'administration a eu lieu suite à l'assemblée générale. Les membres m'ont reporté à la présidence pour la prochaine année et je les remercie. Nous avons présentement des postes à combler au sein de notre conseil d'administration. Si vous avez de l'intérêt à vous impliquer, communiquez avec nous pour plus d'informations.

Les membres du conseil d'administration et le personnel administratif vous souhaitent un automne tout en couleur. C'est en nous adaptant constamment aux nouvelles consignes et changements que la saison colorée de l'automne sera agréable et profitable.

Préparez votre pelouse
POUR LA SAISON PROCHAINE

Appliquez cet engrais dès l'automne

Favorisez une meilleure reprise le printemps suivant

Trouvez ce produit en jardinerie

Fafard

Suivez-nous sur Facebook @fafardcanada

100% végétal pour le engrais 50/50 Canada & Inc.
 © 2019 Scotts Canada Inc. Tous droits réservés.

Votre entreprise oeuvre dans un domaine lié à l'horticulture et vous souhaitez faire connaître vos produits auprès d'un public bien ciblé? Communiquez avec nous pour connaître nos tarifs avantageux!

fsheq@fsheq.com

ABONNEMENT À NOTRE INFOLETTRE ET À L'HORTIQUOI

La FSHEQ publie son infolettre environ une fois par mois en plus du journal l'HORTIQUOI trois fois par année.

Pour vous assurer de ne rater aucune information, abonnez-vous à notre infolettre et notre journal en cliquant sur le lien ci-bas, et en nous indiquant votre nom et l'adresse courriel à laquelle vous souhaitez recevoir l'infolettre.

Soyez assurés que vous pouvez vous désabonner en tout temps: il suffit de cliquer sur «unsubscribe» dans le bas du message électronique.

En nous faisant parvenir votre demande d'ajout à notre liste d'envoi, vous autorisez la FSHEQ à utiliser votre adresse courriel pour vous transmettre nos publications. Vos données sont confidentielles et ne seront jamais partagées avec d'autres organisations.

ABONNEMENT-INFOLETTRE

COVID-19

Les mesures prises par la FSHEQ pour informer nos membres

par Pierre Blain, directeur général de la FSHEQ

La crise du COVID-19 a grandement affecté le travail des sociétés d'horticulture, des jardins communautaires et des différents organismes reliés à l'horticulture. C'est pourquoi, la Fédération des sociétés d'horticulture et d'écologie du Québec a assumé son rôle de chef de file dans le domaine de l'horticulture en mettant en place des mesures pour une reprise sécuritaire des activités.

Les employés de la FSHEQ ont toujours été présents pour répondre aux besoins des membres et les informer sur les mesures à mettre en place pour des activités sécuritaires. Le conseil d'administration s'est réuni à de nombreuses reprises en mode virtuel.

Dès le début de la crise, le directeur général de la FSHEQ est entré en contact avec les différents acteurs pouvant influencer la reprise des activités dont le Ministère de l'Éducation et des Études supérieures, le ministère de l'Agriculture, de l'Alimentation et des Pêcheries, l'Institut national de santé publique et la Direction de la santé publique du Québec. Ces interventions ont permis la publication et la diffusion de directives pour une reprise sécuritaire des activités de nos sociétés.

En résumé, voici certaines des directives transmises à nos membres :

- Directive pour une réunion virtuelle pour les conseils d'administration et les assemblées générales (mai 2020)
- Nouvelles mesures pour la tenue de réunions virtuelles pour les OSBL (juin 2020)
- Obligation de tenir une assemblée générale (juin 2020)
- Plan d'action de la FSHEQ pour l'ouverture sécuritaire des jardins communautaires (avril 2020)
- Modèle de règlements pour une ouverture sécuritaire des jardins communautaires (avril 2020)
- Lettre aux municipalités du Québec pour demander la réouverture des jardins commu-



nautaires (avril 2020)

- Directives aux membres pour une reprise sécuritaire de leurs activités (juillet 2020)
- Directive sur le couvre-visage (juillet 2020)

Malgré la crise, la FSHEQ a mis en place Les Journées québécoises de l'horticulture et un Forum virtuel sur l'agriculture urbaine. La FSHEQ tiendra ses membres informés de tous développements futurs sur la COVID-19.

LES PLANTES D'INTÉRIEUR

Le pouce vert n'existe pas!

L'arrivée de l'automne nous rappelle que bientôt nous ne pourrons plus nous activer dans nos jardins. Bien sûr, il restera quelques travaux à faire mais la culture des plantes ne sera plus possible après une certaine date.



Crédit photo : Lucie Bégin

Plusieurs horticulteurs amateurs se tournent vers les plantes d'intérieur. Il ne faut pas penser que les plantes d'intérieur ne font qu'embellir nos maisons. Elles ont aussi d'autres fonctions utiles comme purifier l'air. Certaines plantes aident à augmenter le taux d'humidité d'une pièce jusqu'à 5%. Elles peuvent réduire jusqu'à 20% la poussière dans l'air. Si on met 2 ou 3 plantes dans une pièce, on en réduit l'écho.

Dans ce numéro de l'Hortiquoi, nous vous donnons quelques conseils et nous laissons la parole à des sociétés dont la mission est de promouvoir certaines plantes d'intérieur comme les orchidées, les violettes africaines, les bonsaï et les cactus.

Le pouce vert

Doit-on avoir le pouce vert pour l'entretien de nos plantes d'intérieur? J'ai une bonne nouvelle pour vous : le pouce vert n'existe pas.

Il s'agit simplement d'accorder aux plantes un peu de temps et de choisir celles qui nous conviennent. Certaines pardonnent facilement qu'on les oublie alors que d'autres nécessitent des soins réguliers et dépériront si elles ne les ont pas.

Il est donc important de choisir des plantes à la mesure de votre intérêt et de votre disponibilité. Votre vie est occupée ? Vous voyagez ? Choisissez des plantes aux feuillages épais ou celles qui ont des organes de réserves, comme les succulentes ou les cactus.



PLANTES QUI AUGMENTENT L'HUMIDITÉ

- ▶ l'aloecasia
- ▶ le bananier
- ▶ le dieffenbachia
- ▶ le ficus lyre
- ▶ le monstera
- ▶ le philodendron selloum

PLANTES FACILES D'ENTRETIEN

- ▶ Echeveria
- ▶ Syngonium
- ▶ Peperomia
- ▶ Hawortia
- ▶ Araucaria
- ▶ Lierre grimpant
- ▶ Géranium
- ▶ Misère
- ▶ Cyperus alternifolius

Pourquoi pas des plantes en fleurs ?

Les plantes en fleurs durent beaucoup plus longtemps qu'un bouquet de fleurs coupées. On surveille les boutons qui deviendront des fleurs. Elles demandent de la lumière mais quel plaisir de les voir fleurir.

En voici quelques exemples : Bégonia, violette africaine, hibiscus, géranium, jasmin ou orchidée.



© Cactus fleuri

CACTUS ET SUCCULENTES

Les cactus et les succulentes les plantes les plus faciles à garder dans votre maison ou appartement.

Tomber en amour avec une plante, c'est un beau piège. Sentir l'odeur de la terre, percevoir un rayon de soleil sur une fleur, ressentir avec elle l'intensité du soleil. Se procurer une plante est devenu une passion pour beaucoup de gens. On s'informe de son pays d'origine, on veut connaître son nom latin (toutes les espèces ont un nom latin qui les distinguent). On veut savoir quel type d'entretien ou l'éclairage dont elle a besoin.

L'article *Cactus et succulentes* est une collaboration de André Mousseau, co-proprétaire de Cactus fleuri, situé à Sainte-Madeleine.

Parfois, on a vu une plante spéciale en voyage et on veut la voir dans son salon, un peu pour recréer un environnement qui fut magique un instant.

Encore faut-il s'en occuper et avec la vie moderne (quoiqu'en période de pandémie, on a dû ralentir son rythme) ce n'est pas toujours facile. Si vous vous procurez un cactus ou une plante dite succulente, ce sera chose aisée. Il faut bien choisir en fonction de la luminosité dont elle pourra jouir. Les cactus en particulier vont prospérer (à leur vitesse) dans un environnement lumineux, préférablement en plein soleil.

Choisir quelle variété ?

Et on peut oublier de les arroser. À ne faire que quand leur terreau est sec. Dépendamment de l'endroit où ils seront disposés, ce sera une fois aux quinze jours, ou plus dépendamment de la chaleur ambiante. On peut sans crainte partir en voyage pour une certaine période sans penser devoir demander au voisin de venir prendre soin. C'est la même chose pour les succulentes.

Quelques variétés se prêtent bien à en faire des bonsaïs (petit arbre en pot). On dit que le but initial était de concentrer l'énergie spirituelle le plus possible. On doit tailler les branches et aussi les racines afin de limiter leur croissance. Pour que la sève aille vers un bourgeon prometteur, on doit couper la branche opposée. Plusieurs succulentes se prêtent bien à devenir de super beaux bonsaïs.

Certains cactus sont comestibles, dont les Nopales, excellents en salsa ou encore cuits sur le BBQ. Leurs raquettes servent aussi à reproduire la plante. Après les avoir enlevées de la plante mère, on les laisse sécher à l'air libre pendant 2 à 3 semaines et quand ils sont cicatrisés, on les plante dans un terreau drainant et on en a encore pour un autre festin.

Dans tous les cas, les conseillers du Cactus fleuri fort d'une expérience de 44 ans sauront vous conseiller pour le choix de la plante appropriée pour votre foyer. Ils ou elles pourront aussi vous donner tous les trucs nécessaires pour que vous soyez fier de votre plante.



© Cactus fleuri

« Le but initial de la culture des bonsaïs était de concentrer l'énergie spirituelle »

Cactus fleuri

André Mousseau est copropriétaire avec Pierrette Martel du Cactus Fleuri, entreprise fondée en 1976. Tous deux sont diplômés en horticulture ornementale de l'ITA. André est très impliqué au niveau de son domaine d'expertise. Président des producteurs en serre du Québec depuis moultes années, il est aussi impliqué au niveau des différentes entités qui viennent en aide aux producteurs. Il est aussi très impliqué au niveau de l'UPA. Il vient d'obtenir avec son équipe la diminution importante des tarifs d'Hydro-Québec pour que les producteurs puissent chauffer à l'électricité leurs installations, permettant ainsi une diminution importante des gaz à effets de serre.

Le Cactus fleuri vient d'augmenter ses surfaces de production d'une nouvelle serre ultra moderne de 15 000 pieds dotée de toutes les nouvelles technologies pour augmenter la production. A cet effet nous venons de mettre sur le marché de beaux spécimens de Cérus Peruvianus de grande dimension, qui sont très rares au Canada.

Les serres sont situées au : 1850 rang nord ouest, Ste-Madeleine à 20 min de Montréal à partir du pont tunnel Hyppolite et à 10 min de St-Hyacinthe tout près de la magnifique montagne du Mont-St-Hilaire.

www.cactusfleuri.ca



La culture des bonsaïs d'intérieur

Depuis 25 ans, Robert Smith cultive des bonsaïs d'intérieur. C'est avec plaisir qu'il nous livre un peu de son expérience qui s'est acquise à force d'essais et d'erreurs, mais qui a été un parcours enrichissant de connaissances.



Le ficus est considéré par plusieurs experts comme le bonsaï du débutant. Facile à trouver, il peut devenir avec sa grande souplesse un sujet attractif, aussi bien les branches que les racines se greffent facilement, et avec le temps, il donne des résultats étonnants. Il y a plus de 1000 espèces de ficus. Pour ma part, je travaille souvent avec le Ficus Retusa.

À l'intérieur de la maison, à l'abri du gel (c'est une plante tropicale) il arrivera à survivre, mais l'idéal c'est à l'extérieur quand les températures sont supérieures à 9 degrés la nuit. Par temps froid dans la maison, il lui faut la fenêtre la plus ensoleillée. Dans la nature en pleine terre le ficus peut atteindre des dimensions gigantesques. Si vous n'avez pas de fenêtre ensoleillée, il faut penser éclairage artificiel.

Le moins coûteux, les lampes « Del » 150W à 8 pouces du feuillage, 16 heures par jour est un minimum, les néons horticoles sont bons aussi pour qu'ils vivent en santé.

L'humidité est un facteur très important. Dans une maison, le taux d'humidité normal est entre 50 et 60%, mais souvent sous la fenêtre il y a une plinthe électrique qui assèche l'air environnant. Le ficus préfère une humidité plus grande. Pour pallier à ce manque, on peut, dans un plateau rempli à moitié de roches de la grosseur d'une bille y déposer son bonsaï. Sur un lit de roches et d'eau, votre bonsaï profitera d'une humidité plus adaptée à ses besoins.

L'arrosage dépendra de plusieurs facteurs. Le moyen le plus simple est d'introduire un doigt dans le substrat qui sert « d'humidimètre ». Le sol peut sécher à la surface environ ½ pouce pour un pot qui a 2 pouces de profondeur, plus le pot est petit, plus l'arrosage sera fréquent.

Vous pouvez donner de l'amour à votre bonsaï mais ce n'est pas cela qui le fera croître. Il a surtout besoin d'attention quotidienne. Vérifiez l'état et la couleur de ses feuilles, s'il y a des traces d'insectes, s'il a besoin d'eau, d'engrais ou s'il a besoin d'être tourné à 180 degrés pour une pousse égale de chaque côté.

Votre bonsaï est en santé après quatre saisons, bravo il est temps de passer à l'esthétique. L'esthétique appliquée au bonsaï peut varier d'une école à l'autre. Pour ma part la notion philosophique asiatique est très importante. La sculpture que j'entreprends est bien vivante, donc va évoluer dans le temps. Je fais donc une projection dans le temps. Je le prépare pour une aventure qui dure entre 3 et 5 ans pour un résultat appréciable.

CULTIVER UN BONSAÏ

Un cheminement imprégné de la philosophie taoïsme



Le cheminement que j'entreprends est très imprégné de la philosophie taoïsme qui cherche à créer l'harmonie. L'harmonie entre les éléments Yin et les éléments Yang. L'harmonie entre l'œuvre et la nature, l'harmonie entre le bonsaï et celui qui le cultive.

Mon bonsaï est élancé, élégant avec des courbes il a une dominance Yin (féminin). S'il est trapu, costaux et droit, il a une dominante Yang (masculin). Les différentes parties comme le tronc et les racines sont la partie Yin et les branches et le feuillage est la partie Yang. Le tronc et son écorce Yin comptent l'histoire de l'arbre et les racines dans le sol fertile son côté intérieur. Les branches qui pointent vers le ciel soutenant son feuillage éclatant défiant le vent c'est son côté Yang, si fier de transformer la sève pour nourrir le tronc qui est son support. Les conifères sont plus Yang, les feuillus à fleurs et à fruits plus Yin. Il y a toujours du Yin dans le yang et du yang dans du yin et ils sont inséparables et complémentaires.

Maintenant que nous avons étudié notre sujet, il faut lui donner une forme bonsaï pour qu'il soit digne de ce nom. Je vous conseille une formation car nous avons à choisir premièrement la face avant de l'arbre, choisir la direction, la forme, le point focal, les bonnes branches, poser du fil à ligaturer, former sa silhouette, le tailler et ne pas oublier les repotages au besoin. Voici une brève description de quelques une des tâches qui accompagnent la beauté d'un bonsaï. « Le bonsaï est une sculpture vivante jamais terminée »

« *Le bonsaï est une sculpture vivante jamais terminée* »



Vous désirez approfondir le sujet? Robert Smith est disponible pour des conférences.

Pour le rejoindre :

www.bonsaigrosbec.com

info@bonsaigrosbec.com

514 348-7167

LA VIOLETTE AFRICAINE

Qui n'en a pas dans son intérieur ?

Par *Véronique Clabots*



Souvent un souvenir d'une personne chère

La violette africaine est sans conteste une plante d'intérieur parmi les plus familières. Qui n'a pas une violette dans son intérieur ? Souvent, elles représentent aussi le souvenir d'une mère, d'une grand-mère, ou d'une autre personne significative dans notre vie.

La violette africaine, issue du genre botanique *Saintpaulia*, est aussi parfois connue sous le nom de violette du Cap. Le Baron Von Saint Paul, ayant observé la plante dans les régions correspondant à la Tanzanie et au Kenya actuels, il fit parvenir en Allemagne, en 1892, quelques spécimens pour qu'ils soient étudiés et mis en culture.

Le *Saintpaulia* fait partie de la famille des gesnériacées, dans laquelle se retrouvent également d'autres plantes d'intérieur courantes. Par ex: *Episcia*, *Streptocarpus*, *Aeschynanthus* (plante rouge à lèvres) ...

Les fleurs sont loin de se limiter aux seules nuances de mauve ou bleu. Presque que toute la palette de couleurs est disponible (excepté le jaune vif, au mieux on trouvera des fleurs crème/jaunâtre). Des variétés multicolores, à bordures, doubles, ... sont aussi disponibles. Les feuillages ne sont pas en reste. Les feuillages panachés offrent des plants qui restent spectaculaires même lorsque la floraison n'est pas au rendez-vous.

Malgré la popularité de la plante, nombreux sont ceux qui prétendent "ne pas avoir le tour" avec la violette. Elle a la réputation d'être une plante facile mais reste un défi pour plusieurs lorsqu'il s'agit d'en retrouver une floraison abondante.



***Loin de se limiter
aux seules
nuances de
mauve ou de
bleu!***

Crédits photos des pages 12 et 13
Sociétés des *Saintpaulia* de
Montréal

Pour les rejoindre :

www.saintpaulia-montreal.com/



Avec un peu de soins réguliers, la violette vous donnera de beaux résultats. Je vous partage un résumé des conseils que nous donnons lors des activités de la Société des Saintpaulia de Montréal.

- **La lumière** : c'est un élément clé pour s'assurer de la floraison. La violette a besoin de lumière abondante mais pas de soleil direct. Sur le bord d'une fenêtre, tourner régulièrement le pot d'un quart de tour pour éviter que la plante s'incline vers la lumière. C'est surtout au printemps et en été que les violettes nous gâtent avec leur floraison. Toutefois avec une très bonne luminosité, quelques fleurs peuvent apparaître tout au long de l'année.
- **L'arrosage** : « pas trop, juste assez » pourrait être notre devise. La plante demande un arrosage modéré mais régulier. On veillera à garder le substrat légèrement humide. Lors des arrosages, éliminer le surplus d'eau restant dans la soucoupe.
- **La fertilisation** : une fertilisation modérée et équilibrée est très recommandée.
- **Le substrat** : utiliser un substrat très aéré et léger. Nos substrats sont composés de Promix, avec de bonnes proportions de perlite et vermiculite.
- **L'humidité** : le Saintpaulia apprécie une bonne humidité, sans excès. Il faut toutefois avoir une bonne circulation d'air (sans courant d'air) pour éviter les maladies fongiques.
- **L'entretien** : éliminer les fleurs mortes ou jaunies régulièrement. Retirer occasionnellement des feuilles de la rangée extérieure, ceci permet d'une part d'avoir un feuillage présentant une belle rosette symétrique et, d'autre part, de favoriser le grossissement des feuilles. Éliminer les rejets qui se développent à partir du tronc principal. En plus de nuire à la symétrie du feuillage, les rejets vont détourner une partie de l'énergie de la plante pour se développer, au détriment de la floraison.
- **Le repotage** : c'est souvent un aspect négligé par l'amateur. Un repotage régulier (une fois par an est un minimum) donnera une nouvelle jeunesse à votre plante, qui vous remerciera avec une belle floraison. Lors du repotage, retirer toutes les

LES SOINS

Conseils d'experts

fleurs (s'il y en a), retirer les feuilles les plus anciennes, "brasser" la motte de terre pour aérer les racines. Surveillez vos racines ! De belles racines sont le signe d'une plante en santé.

Utiliser un pot correspondant au tiers du diamètre de la plante. Veiller à descendre la plante dans le pot suffisamment pour enfouir dans le sol le tronc dégarni qui peut se former lorsqu'on retire des feuilles.

Le mythe des feuilles mouillées

On affirme souvent qu'il ne faut surtout pas mouiller les feuilles des violettes, sous peine de perdre la plante. Rassurez-vous, ce n'est pas aussi dangereux. Cependant, les éclaboussures d'eau peuvent tâcher le feuillage. De plus, si une accumulation d'eau reste dans le cœur du feuillage, cela peut provoquer la pourriture du centre de la plante.

Le saviez-vous ?

- Il existe une vingtaine d'espèces du genre Saintpaulia et près de 20 000 hybrides répertoriés par l'African Violet Society of America
- Bien entretenue, la violette peut vivre de nombreuses années (25-30 ans et plus)
- Plusieurs hybrides "vedettes" des expositions organisées par les clubs à travers le monde, ont été créés par des hybrideurs québécois.
- Postes Canada a également retenu des hybrides québécois pour illustrer des timbres poste.

LES ORCHIDÉES

Guide d'entretien

Les principes de base



Ce texte est un guide sur les principes de base d'entretien général, car il est difficile de donner les mêmes consignes strictes d'arrosage et de fertilisation pour tous, car les conditions de culture varient d'un domicile à l'autre. Chacun aura à s'ajuster selon leurs conditions.

Pour bien comprendre les besoins d'une orchidée, nous devons savoir son mode de croissance en nature afin de lui donner les conditions optimales pour sa croissance et sa floraison.

Bien que plusieurs espèces poussent au sol dans les tourbières en forêts tempérées, les orchidées sont, pour la grande majorité de ses espèces, des plantes de type épiphyte; c'est-à-dire qui pousse sur des branches ou des troncs dans les forêts tropicales et subtropicales autour du globe. Ils développent des racines charnues qui se collent sur la surface des branches, leur faisant office de support uniquement. Ces plantes sont adaptées à vivre à l'air libre dans des conditions de forte humidité ambiante (ne pas confondre avec une plante parasite qui se nourrit de son hôte!)

Ces plantes épiphytes, pour pouvoir se cultiver dans une serre ou un domicile, sont cultivées en pot dans un substrat qui sera, à la fois, aéré, qui retiendra de l'humidité et qui se drainera bien. On évitera les terreaux pour plantes tropicales qui sont trop compacts et asphyxiants.

Une collaboration
de la Société des
orchidophiles de
Montréal

Par Denis Laperrière, horticulteur

Site Internet de la société :
orchidophilesmontreal.ca/

Les genres les plus populaires

Parmi les genres d'orchidées les plus populaires que l'on retrouve sur le marché, il y a entre autres le Phalaenopsis, la plus connue ainsi que les genres Oncidium, Dendrobium, Paphiopedilum, Cymbidium et Cattleya.

Entretien :

Il est préférable d'arroser à l'eau tiède, au besoin, lorsque le poids du pot devient léger et que le substrat a séché en surface. Il est bon d'apprendre à sous-peser les pots afin de pouvoir juger si elle en a besoin.

Il est préférable d'arroser le matin pour que le feuillage puisse s'assécher avant la tombée du jour. Afin de prévenir la pourriture, éviter l'accumulation d'eau dans le cœur et entre les feuilles ainsi qu'éviter de garder l'eau dans les soucoupes.

La fréquence d'arrosage variera selon beaucoup de facteurs : température, grosseur de la plante, etc. À titre indicatif, environ 2 fois/ semaine plus ou moins selon vos conditions.

On placera les orchidées, dans un endroit bien aéré et éclairé près d'une fenêtre orienté au sud-ouest ou à l'ouest avec un rideau plein jour afin d'éviter les brûlures au feuillage. L'éclairage

artificiel avec des lampes, néons ou autres est aussi recommandé. Éviter de les placer près des bouches d'air et radiateurs ainsi que les courants d'air.

L'utilisation d'un humidificateur en hiver pourra aider à conserver un bon taux d'humidité ambiante autour des plantes.

La température requise sera en fonction du type d'orchidée cultivée. Les besoins de chacune vous guideront à trouver l'emplacement idéal dans votre domicile.

Pour plus d'information, conseils de culture et de fertilisation, veuillez consulter le site Web de la société des Orchidophiles de Montréal :

orchidophilesmontreal.ca



Photos ci-dessus :

- 1 - Phalaenopsis*
- 2 - Oncidium*
- 3 - Dendrobium*
- 4 - Paphiopedilum*
- 5 - Cattleya*



Plantation à l'automne

Par Sylvie Trépanier, de la FSHEQ

CULTURE DE L'AIL

Il existe plusieurs variétés d'ail. Certaines sont à cols souples, faciles à tresser, d'autres à cols durs. Informez-vous auprès de vos maraîchers. La variété la plus connue est l'ail à col dur Porcelaine 'Music'.

Plantées entre la mi-octobre et la mi-novembre, les gousses d'ail frais du Québec sont une excellente façon d'obtenir de belles caboches... à la mi-août de l'année suivante.

De culture facile, les caïeux demandent à être plantés à environ 15 cm l'un de l'autre, à une profondeur équivalent 3 fois leur hauteur, dans un sol riche et meuble. Une fois la plantation terminée, on les recouvre de paille ou de feuilles déchiquetées.

Étant une adepte de la culture en carré, je maximise mon espace en plantant ainsi, afin d'obtenir 5 caboches d'ail par pied carré. Est-ce suffisant pour mes besoins? Définitivement pas surtout parce que je réserve 50 belles grosses gousses pour les replanter à l'automne suivant. L'utilisation du gabarit de plantation – ouvertures bleues (figure 1) aide grandement à respecter les distances suggérées.

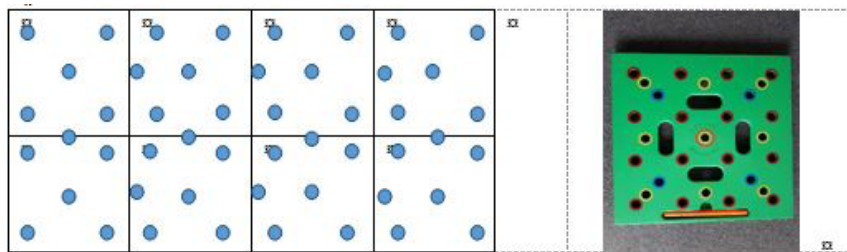


Figure 1 - Gabarit de plantation

Les bulbes obtenus conviennent très bien à mes besoins. Si les bulbes ne comprennent pas trop de caïeux, ils sont suffisamment gros pour mes besoins et il n'y a pas de gaspillage.

Mais revenons à la culture. Dès la mi-fin avril, il est préférable de couvrir l'ail avec un filet anti-insectes pour contrer la mouche de l'oignon et la teigne du poireau qui se font un plaisir de venir pondre dans les tiges. Ce ne sont pas tant les oeufs qui font du ravage, mais les petits vers blanchâtres qui élisent domicile dans les feuilles et s'en nourrissent, migrant doucement vers le sol, nuisant au développement du bulbe.

À la mi-mai et encore une fois à la mi-juin, on fertilise avec un engrais de type Actisol 5-3-3. Si on prend le temps de dégager un peu la paille, on applique l'engrais à la surface du sol et on replace la paille. On évite ainsi de devoir incorporer l'engrais au sol et d'endommager les bulbes en formation. Les granules se dégradent doucement et fertilisent au fur et à mesure des arrosages.



L'ail pointe dès que la neige a fondu en avril.



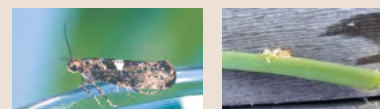
Croissance de l'ail en mai.



En juin

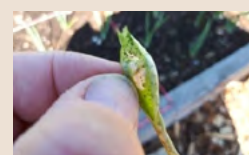
La teigne du poireau

La teigne du poireau est le ravageur le plus à craindre. D'origine européenne, la teigne est très envahissante et cause beaucoup de dommages chez les alliacées. Tôt au printemps, la teigne pond ses oeufs sur l'ail, le poireau ou l'oignon. Elle a 3 générations par été.



À l'éclosion, les larves s'introduisent dans les feuilles pour creuser des galeries dans les tissus foliaires (stade de la mineuse). Après quelques jours, elles se déplacent vers le centre du plant où se forment les nouvelles feuilles. Après s'être abondamment nourries pendant plusieurs semaines, les larves remontent sur les feuilles et tissent leur cocon.

On peut vaporiser du BTK sur les plants dès qu'on voit des signes d'infestation. On peut aussi utiliser un filet anti-insecte dès les premiers jours du printemps jusqu'à la récolte.



Fleurs d'ail

Mais en attendant la récolte, il ne faut pas manquer la fleur d'ail dès la fin juin. On doit attendre que la hampe florale ait fait une loupe (ou deux vrilles) avant de la couper le plus bas possible sur le plant.

La fleur d'ail est délicieuse nature ou sautée dans un peu d'huile. Elle parfume légèrement les papillotes de légumes sur BBQ. Mais c'est divin lorsque passées au robot culinaire avec un peu d'huile de pépin de raisin et un peu de sel et étendues sur un crouton. La fleur d'ail contribue à sa manière à tenir compte des règles de distanciation.

On congèlera les tiges plus coriaces pour les utiliser plus tard dans la préparation de nos bouillons de légumes ou de poulet pour l'hiver. Rien ne se perd!



RÉCOLTE — À partir de la mi juillet, on réduit les arrosages et on surveille le feuillage. L'ail est prêt à être récolté lorsque 50% du feuillage est jauni ou qu'il nous reste 5 ou 6 feuilles vertes sur le plant. On utilise une fourche-bèche qu'on pique à la verticale près de la tige et on applique un mouvement de va-et-vient pour briser la terre autour des bulbes..On soulève ensuite délicatement les bulbes en retenant la tige. **NE JAMAIS** frapper le bulbe pour le débarrasser de la terre. Dégager la terre délicatement avec la main. Après quelques heures à l'air libre, débarrasser le bulbe de la terre sèche et retirer une ou deux couches de feuilles blanches pour compléter le nettoyage. À ce stade, on peut consommer l'ail mais on ne pourra pas le garder longtemps. Il est important de le faire sécher pour le garder plus longtemps.

Conservation



Attacher 10 tiges d'ail ensemble. Les suspendre dans un endroit sec et frais.

C'est à ce moment que la magie opère: La sève encore contenue dans la tige descendra doucement dans le bulbe, rendant les caïeux (gousses) bien juteux et goûteux. Cette période de séchage peut prendre de 3 à 5 semaines, alors que les feuilles jusque là vertes, sécheront. On sait que l'ail est prêt lorsqu'on coupe la tige à quelques centimètres du bulbe et qu'elle est sèche et blanche. Notre ail est enfin prêt pour la conservation.

Mais pour une expérience nouvelle, pourquoi ne pas réserver quelques bulbes et se faire de l'ail noir? L'ail noir n'est pas une variété d'ail mais bien un confit d'ail obtenu après 40 jours de cuisson à l'étuvée.

Une fois l'ail bien séché, retirer quelques pelures sèches des bulbes. Les disposer dans un cuiseur à riz ou dans une mijoteuse, selon la quantité d'ail noir à produire.



Ajouter de l'eau de sorte que la base des bulbes trempe dans l'eau. Couvrir, brancher et ajuster l'appareil à keep warm pendant 40 jours. S'assurer que la base des bulbes trempe en tout temps dans un peu d'eau.



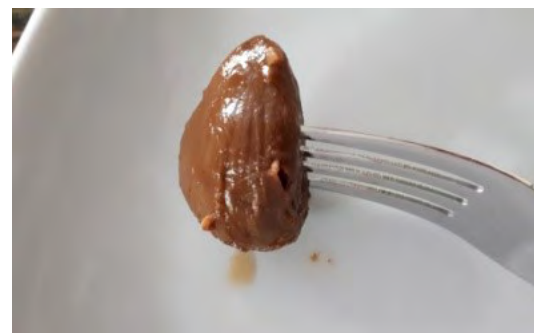
Les bulbes d'ail passent doucement de blanc à brun foncé. Les caïeux pelés se gardent longtemps au frigo.



La texture de bonbon mou et le goût divin de l'ail noir en font un condiment polyvalent qui accompagne presque tout ce qu'on mange.

Tranché mince, ajouté à une mayonnaise, un fromage blanc ou écrasé sur des bouchées apéritives, il nous surprend avec son goût légèrement sucré rappelant un bon vinaigre balsamique.

Nous vous invitons à le rajouter à votre mets préféré et à nous faire part de vos impressions. Il nous fera plaisir de les partager afin d'en inspirer d'autres!





RECETTES

Cuisiner L'aubergine

par Pierre Blain

Nous avons beaucoup d'aubergines dans nos jardins mais on ne sait pas toujours comment la cuisiner. Doit-on la faire dégorger ou pas ? Comment la cuire?

Je vous propose deux recettes faciles et réconfortantes. L'une nous vient d'Italie et l'autre de Grèce. Dans les deux cas, je les ai adaptées pour nous faciliter la vie. Vous dégorgez si vous le souhaitez mais moi je ne le fais pas.

Aubergines parmigiana

- 2 aubergines
- Huile d'olive
- 5 tomates ou une boîte de tomates
- 1 oignon
- 2 gousses d'ail
- Sel, poivre, herbes italiennes, feuille de laurier et une pincée de sucre
- 100 gr de mozzarella

Couper deux aubergines en rondelles ou en tranches sur la longueur d'environ 1/2 po d'épaisseur.

Faire cuire dans une poêle les tranches d'aubergine dans l'huile pour les attendrir.

(On peut aussi les faire cuire au four sur une plaque avec de l'huile d'olive environ 30 minutes à 400 °F).

Faire une sauce tomate avec les tomates de son jardin ou des tomates en conserve, oignon, ail, sel, poivre, laurier, une pincée de sucre et nos herbes italiennes préférées.

Dans un plat peu profond et assez grand pour nos aubergines, mettre un peu de sauce tomate.

Mettre une couche d'aubergines, de la sauce tomate, des feuilles de basilic et ½ tasse de mozzarella. Faire deux autres rangées d'aubergines, de sauce et de mozzarella.

Cuire au four à 400 °F environ 30 minutes. Servir en entrée ou en accompagnement d'un plat de viande.

Moussaka pour 6 personnes

- 3 aubergines
- 500 g de bœuf haché
- 1 carotte en dés

- 1 gros oignon émincé
- 1 branche de céleri en dés
- 1 gousse d'ail
- 1 cuillère à soupe de concentré de tomate et 2 tomates coupées en dés
- Thym, origan et laurier
- 100 g de farine
- 100 g de beurre
- 1/2 l de lait
- Sel et poivre
- Muscade
- Huile d'olive
- 100 g de fromage à gratiner au goût.

Coupez les aubergines en deux dans la longueur et faire des tranches d'environ 1 cm. Les cuire dans une poêle avec l'huile d'olive jusqu'à ce qu'elles soient bien dorées et tendres.

Dans une casserole, faire revenir dans un peu d'huile d'olive la viande hachée, la carotte, l'oignon, le céleri, l'ail et les aromatiques (thym, origan, laurier). Y ajoutez le concentré de tomate et les tomates. Laissez mijoter doucement une heure à feu très doux.

(Suite de la recette de moussaka)

Faire une béchamel: dans le beurre fondu, ajouter la farine, bien mélanger et cuire une minute. Versez le lait et bien mélanger jusqu'à ce que la sauce épaississe. Saler, poivrer, ajouter la muscade et cuire environ 2 minutes. Ajouter le fromage rapé.

Dans un plat à gratin, disposez une première couche

d'aubergines, saler et poivrer. Ajoutez une couche de la viande. Ajouter une couche d'aubergines puis terminez par une couche de viande hachée.

Versez la béchamel sur la dernière couche de viande hachée.

Cuire au four à 180 °C pendant une heure.



Les conseils d'Albert

Récoltes tardives

Si vous ne pouvez vous résoudre à fermer votre potager en octobre, sachez qu'il existe quelques méthodes pour protéger les légumes et ainsi permettre une récolte plus tardive, parfois jusqu'en décembre !

La menthe, la marjolaine et, surtout, le persil sont des fines herbes réputées pour leur bonne résistance au froid. Ainsi, on peut les récolter jusqu'au début de l'hiver si on prend soin de les recouvrir d'une boîte de carton ou d'un textile de protection hivernale épais avant les premières neiges.

La paille et les feuilles mortes constituent également d'excellents matériaux pour protéger certaines plantes potagères du froid et ainsi les récolter plus tardivement. En plaçant une couche de paille ou de feuilles mortes de 20 à 30 cm d'épaisseur sur certains légumes-racines, comme les carottes et les betteraves, il est possible de les récolter très tardivement, même une fois le sol gelé.

Contrairement à ce que plusieurs jardiniers croient, le poireau n'est pas un légume annuel mais plutôt une plante potagère vivace très rustique. Comme dans le cas des asperges et de la rhubarbe, on peut le semer une seule fois et laisser chaque automne quelques plants en place dans le potager. Ces plants fleuriront au printemps suivant, produisant de jolies sphères de fleurs roses et blanches. Après avoir fleuri, le poireau produira une foule de rejetons qui formeront une touffe dense à sa base. L'automne et l'hiver suivants, il suffira de récolter quelques tiges de cette touffe en prenant soin d'en laisser deux ou trois en place pour la récolte de l'an prochain.

Vous pouvez aussi utiliser un agrotexile pour protéger vos récoltes du froid. Les agrotextiles sont des tissus de couleur blanche ressemblant à des voiles, utilisés principalement pour protéger les cultures des attaques des insectes et des oiseaux sans toutefois empêcher les rayons du soleil de toucher les plantes et de réduire leur capacité photosynthétique.

Certains agrotextiles sont isolants et permettent de maintenir autour de la plante une température d'environ 5 °C de plus que l'air ambiant. Ainsi, si la température extérieure est légèrement sous le point de congélation, les végétaux recouverts d'un agrotexile ne sont tout simplement pas affectés par le gel.

L'utilisation d'agrotextiles permet donc de prolonger la saison de culture et de récoltes de plusieurs légumes tels que les bettes à carde, betteraves, les bok choi, les choux et les kales, jusqu'en décembre dans certaines régions.

albertmondor.com/fr



ASSEMBLÉE GÉNÉRALE DU 22 AOÛT UN BEAU SUCCÈS MALGRÉ LA PANDÉMIE

L'assemblée générale de la Fédération des sociétés d'horticulture et d'écologie du Québec s'est tenue de façon virtuelle et en présence le 22 août 2020 à 10 h. Tous les membres du conseil d'administration étaient présents à L'Oiselière de Lévis en compagnie de monsieur Yves Chantal qui agissait comme président d'assemblée.

Trente-trois personnes se sont connectés sans problème grâce au Guide produit par monsieur Yves Lambert, membre du conseil d'administration. Une seule n'a pu se brancher. Le quorum pour notre assemblée générale est de 10% des membres. Le quorum devait donc être de 17. Avec 28 membres présents, le quorum était largement dépassé.



De gauche à droite :
M. Yves Chantal, M. Réjean Paradis



Monsieur Réjean Paradis, président de la FSHEQ, a ouvert l'assemblée et a présenté les membres du conseil d'administration. Il a aussi nommé tous les membres présents. Il a demandé une proposition à l'assemblée pour nommer monsieur Yves Chantal comme président d'assemblée.

Monsieur Chantal a expliqué aux membres la procédure pour cette assemblée générale différente. L'ordre du jour a été adopté selon les règles ainsi que le procès-verbal de l'assemblée de l'an dernier.

Ont suivi le rapport du président et les présentations du directeur général sur la planification stratégique 2020-2024 et la nouvelle gouvernance demandée par le MEES.

Madame Adèle Côté a présenté son rapport sur le programme Horti-Jeunes et les gagnants des meilleurs rapports. Madame Nicole Caron a fait de même pour le programme Horti-Aînés et madame Sylvie Trépanier pour le programme Écologie et Environnement.

Les gagnants du concours Gisèle-Lamoureux, des évaluations des conférences et du concours Marie-Victorin se retrouvent dans les pages de l'HORTIQUOI.

Madame Nicole Caron, trésorière, a présenté les états financiers 2019-2020. Les produits ont été de 131 369 \$ et les charges de 167 328 \$. Le déficit pour cette année est donc de 35 959 \$. Toutefois, le solde de fin d'année est de 53 300 \$. La trésorière a répondu aux questions des membres. Par la suite, l'assemblée a nommé monsieur Hacene Sahnouni de la firme ASBL comme firme comptable pour une mission d'examen pour l'année 2020-2021.

Monsieur Yves Lambert, membre du comité d'élections, a déposé le rapport du comité. Comme seulement quatre candidatures ont été reçues, mesdames Ann G. Beaulieu, Nicole Caron et Sylvie Trépanier ainsi que monsieur Réjean Paradis ont été déclarés élus.

Les membres ont profité de la période des questions pour s'exprimer. Avant de clore l'assemblée générale, monsieur Réjean Paradis a tenu à remercier monsieur Jean-Pierre Guillot qui quittait le conseil. La date de l'assemblée de l'an prochain n'a pas été annoncée mais la FSHEQ ira à Trois-Rivières si la situation sanitaire le permet. Le président a remercié le Ministère de l'Éducation et de l'Enseignement supérieur, les employés, nos donateurs et nos commanditaires.

Les commentaires des membres ont été positifs sur cette première expérience virtuelle.



M. Réjean Paradis remerciant
M. Jean-Pierre Guillot

MEMBRES DU CA

et les régions qui leur sont attribuées



De gauche à droite :

Mme Ann G. Beaulieu, Mme Nicole Caron, M. Réjean Paradis,
Mme Sylvie Trépatnier, Mme Adèle Côté, M. Yves Lambert

Président **Réjean Paradis**

Vice-présidente **Adèle Côté**

Côte-Nord
Nord-du Québec
Saguenay—Lac-St-Jean

Vice-présidente **Sylvie Trépanier**

Montérégie
Montréal
Outaouais

Secrétaire-trésorière **Nicole Caron**

Chaudière-Appalaches
Estrie
Mauricie
Québec

Administratrice **Ann G. Beaulieu**

Bas-Saint-Laurent
Gaspésie/Iles-de-la-Madeleine

Administrateur **Yves Lambert**

Abitibi-Témiscamingue
Lanaudière
Laurentides
Laval

Pour contacter le responsable d'une région, consulter ses coordonnées dans la section « Notre équipe » sur notre site Internet.

Formation en agriculture urbaine

La FSHEQ organisera prochainement de nouvelles formations en agriculture urbaine dans différentes régions du Québec. Il est temps pour vos sociétés de les demander à la FSHEQ. Contactez le directeur général à fsheq@fsheq.com ou par téléphone au 514 252-3010

Postes à combler au conseil d'administration

La Fédération des sociétés d'horticulture et d'écologie du Québec sollicite des candidatures pour combler trois postes au conseil d'administration. Deux postes sont pour un mandat d'un an et un poste est pour deux ans.

En venant travailler avec les membres du conseil actuel, vous aurez l'occasion de participer à la gestion des activités et aux affaires de la Fédération.

Les qualités suivantes feraient de vous un bon candidat ou une bonne candidate pour devenir membre du conseil de la Fédération :

- Enthousiasme, disponibilité, participation aux réunions
- Engagement envers la Fédération, sa vision, sa mission et ses valeurs
- Situation géographique
- Pas d'antécédents criminels

Les personnes qui souhaitent déposer leur candidature doivent remplir et soumettre les documents suivants :

- Un formulaire de candidature
- Un court curriculum vitae (CV) à jour

Toutes les candidatures doivent être soumises d'ici le 9 octobre 2020 à 16 h

- Par courrier électronique à fsheq@fsheq.com ou
- Par la poste à l'adresse indiquée sur le formulaire « **Postes à combler** »

[DÉPOSER VOTRE CANDIDATURE D'ICI LE 9 OCTOBRE 2020 à 16 h](#)

LE RAPPORT DES ACTIVITÉS 2019-2020



Une fédération forte de ses membres

- ▶ 163 sociétés, comités d'embellissement ou groupes membres regroupant 43 220 personnes
- ▶ Deux employés : un directeur général et une adjointe administrative
- ▶ Plus de 1 000 heures de bénévolat par les membres du conseil d'administration de la FSHEQ



Les grands enjeux en 2019-2020

- ▶ La planification stratégique : revue de la vision, des valeurs et du plan d'action
- ▶ Leadership dans le domaine de l'horticulture :
 - Les Journées québécoises de l'horticulture
 - Le Forum sur l'agriculture urbaine
 - Développer des liens avec différents groupes

Services aux membres

- ▶ Aide et conseil aux membres – assistance téléphonique et par courriel, assurances, revues
- ▶ Offre d'assurances responsabilité civile et administrateur et dirigeant
- ▶ Soutien aux membres lors de l'écllosion de la COVID-19
- ▶ Diffusion de directives pour une reprise sécuritaire des activités en horticulture
- ▶ Soutien aux membres et formations offertes en agriculture urbaine
- ▶ Mise en place des Journées québécoises de l'horticulture et d'un Forum citoyen en agriculture urbaine



- ▶ Coordination et animation de la rencontre annuelle et de rencontres régionales
- ▶ Code d'éthique pour les membres
- ▶ Mise à jour de la liste des services aux membres
- ▶ Diffusion de 10 INFOLETTRES pour informer nos membres
- ▶ Présence lors d'événements chez nos membres
- ▶ Reconnaissance de nos membres :
remise des prix Marie-Victorin, Suzanne Brûlotte et Gisèle-Lamoureux,
meilleurs rapports de projets et rapports des conférenciers
- ▶ Rabais aux membres suite à des ententes avec différents fournisseurs

Information aux membres

- ▶ Augmentation marquée des abonnements de la page Facebook – 2080 abonnés et diffusion de capsules informatives
- ▶ L'HORTIQUOI revu et diffusé 3 fois par année
- ▶ 3 diffusions du feuillet « Faites la cour aux oiseaux »
- ▶ 10 Infolettres aux membres
- ▶ Diffusion de feuillets Horti-Plus
- ▶ Revue de la brochure Des jardins à visiter



Visibilité de la FSHEQ

- ▶ Présence sur la scène publique
- ▶ Mise à jour du répertoire des emblèmes floraux
- ▶ Participation au prix « bénévole de l'année »
- ▶ Diffusion d'un guide de mobilisation citoyenne pour vos projets horticoles avec les Fleurons
- ▶ Participation aux assemblées générales du Conseil québécois du loisir et du Regroupement Loisir et Sport du Québec
- ▶ Remise du prix « mobilisation citoyenne » lors du gala des fleurons

Administration et financement

- ▶ Organisation et suivi de cinq réunions du conseil d'administration et de cinq réunions du conseil exécutif
- ▶ Mise en place du plan de conservation du patrimoine de la FSHEQ et archivage
- ▶ Succès de la campagne de levée de fonds
- ▶ Revue de la planification stratégique 2020-2024
- ▶ Accueil de nouveaux membres
- ▶ Aide financière accordée à 17 projets du programme Initiation des jeunes à l'horticulture
- ▶ Aide financière accordée à 14 projets du programme L'horticulture et les aînés
- ▶ Aide financière accordée à 9 projets du programme Écologie et environnement
- ▶ Mise en place d'une grille tarifaire pour la publicité



Partenariats

- ▶ Ministère de l'Éducation et des Études supérieures
- ▶ Ministère de l'Agriculture, des Pêcheries et de l'Alimentation
- ▶ Conseil québécois du loisir
- ▶ Regroupement Loisir et Sport du Québec
- ▶ Le Laboratoire en agriculture urbaine de l'UQAM
- ▶ Collaboration avec Premier Horticulture, les Jardins botaniques de Montréal et Québec
- ▶ Participation aux conseils d'administration des Fleurons du Québec, de la Fondation René Paquet, Québec vert anciennement la FIHOQ et de la Table filière de l'horticulture ornementale
- ▶ Présence à l'Expo-FIHOQ
- ▶ Partenariats avec les différentes écoles d'horticulture

[Consulter le rapport annuel complet en ligne](#)

LES GAGNANTS DES CONCOURS 2020



LORS DE L'ASSEMBLÉE GÉNÉRALE ANNUELLE, LES GAGNANTS DE NOS DIFFÉRENTS CONCOURS ONT ÉTÉ DÉVOILÉS :

- Le Groupe horticole de Saint-Charles de Bourget a remporté le prix pour la qualité de la présentation de son rapport de projet de 2019, dans le cadre du programme L'horticulture et les aînés.
- La Société d'horticulture et d'écologie de Dolbeau-Mistassini et la Société d'horticulture environnementale de l'Île-Perrot ont gagné les prix pour la qualité de la présentation des rapports des projets de 2019, dans le cadre du programme Initiation des jeunes à l'horticulture.
- La Société d'horticulture et d'écologie de Tournenvert et la Société d'horticulture et d'écologie de Mont-Laurier ont gagné les prix pour la qualité de la présentation des rapports des projets de 2019, dans le cadre du programme Écologie et environnement.
- La Société d'horticulture et d'écologie de Saine-Thérèse s'est mérité le prix pour envoi des formulaires d'évaluation des conférences par tirage au sort. Elle pourra inscrire deux personnes à la Journée de la Fédération de 2021, prix d'une valeur de 180 \$.
- Les gagnants du concours de photos Gisèle-Lamoureux sur le thème « Fleurs et plantes indigènes du Québec » sont :
1^{re} position : Monsieur Sylvain Nadeau; 2^e : Madame Chantal Kobel et 3^e position : Madame Émilie Dussault-Chouinard.
- Le prix Marie-Victorin a été attribué à la Société d'horticulture de Saint-Marc-sur-Richelieu.

Nous remercions tous les participants.

La FSHEQ souhaite la bienvenue aux nouveaux membres

- **Jardin collectif Tewkesbury**
- **Regroupement vigilance hydrocarbures Québec**



PROCESSUS DE JUGEMENT

Lorsque les photos parviennent par courriel au responsable du concours, celui-ci fait quelques vérifications, telles que : la photo est-elle dans le bon format, respecte-t-elle la grosseur maximale permise, etc. Si les vérifications s'avèrent positives, les photos sont numérotées et jointes avec le titre donné par le participant et, par la suite, intégrées dans un fichier. Pour illustrer mon propos, j'utiliserai l'exemple d'une photo gagnante lors d'une année antérieure.

Le thème étant L'arbre, on voit très bien que les arbres sont prépondérants dans cette image. C'est ainsi que nous constatons aisément que le centre d'intérêt, le cadrage du sujet principal et le thème sont très bien respecté. De plus, il n'y a aucune zone distrayante, aucun élément coupé ou superflu.

La personne participante a choisi comme titre : symbiose. Par le personnage, plutôt minuscule en regard de l'arbre, on devine aisément la symbiose entre ce personnage et l'arbre.



Par ailleurs, d'un point de vue technique, les juges porteront attention à des éléments comme la mise au point, la profondeur de champ, le contrôle de l'éclairage, le contraste ainsi que l'harmonie des couleurs. Du point de vue de la communication entre la photo et son observateur, le message transmis est clair et la photo suscite beaucoup d'intérêt.

Pour conclure, nous pouvons dire que la grille de pointage des juges utilise les critères suivants :

- la pertinence par rapport au thème;
- la communication : intérêt suscité par la photo, message et clarté du message, sensibilité, impact général, etc.;
- la technique : mise au point, profondeur de champ, contrôle de l'éclairage, contraste des couleurs, etc.;
- la composition : centre d'intérêt, cadrage du sujet principal, équilibre des masses, organisation des formes, etc.
- l'originalité : angle de prise de vue, choix du sujet, choix des objets, trucs, etc..

Un maximum de 100 points peut être attribué à une photo. Lorsque terminée, l'évaluation faite par chaque juge sera transmise à la personne responsable du concours qui fera alors une compilation et une moyenne des notes afin de déterminer les photos gagnantes.

PETIT QUIZ



CONNAISSEZ-VOUS LE MONDE DES INSECTES ?

Le monde des insectes est vaste mais le connaissons-nous vraiment ? C'est pourquoi, la FSHEQ vous propose un petit quiz pour tester vos connaissances.

Comme horticulteur, nous savons tous l'importance des insectes dans la vie de notre planète. Toutefois, nous savons aussi jusqu'à quel point ils peuvent à certaines occasions être désagréables. C'est pour cette raison et bien d'autres que nous les pourchassons de bien des manières. Les connaissons-nous vraiment ? Pour ce faire, voici un petit quiz pour mettre vos connaissances à l'épreuve.

1. Pour chaque humain qui habite aujourd'hui la terre, combien existe-t-il d'insectes?

- a. 50 millions
- b. 200 millions
- c. 400 millions
- d. 600 millions
- e. 800 millions

2. Ou peut-on retrouver des insectes ?

- a. À 6000 mètres dans les Himalaya
- b. Dans l'eau chaude à 50°C
- c. Dans les ordinateurs
- d. Sous la glace des mers gelées
- e. Aucune de ces réponses
- f. Toutes ces réponses



3. Il est difficile de s'imaginer combien il peut exister d'espèces différentes d'insectes. Voici un petit exercice pour en avoir une idée plus précise. Si nous prenons toutes les espèces connues aujourd'hui en Norvège et que chaque espèce ai un représentant au Nations Unis, combien devrions-nous prévoir de sièges ?

- a. Un peu plus de 100000
- b. Un peu plus de 200000
- c. Un peu plus de 300000
- d. Un peu plus de 400000
- e. Un peu plus de 500000

Suite du quiz



4. *Dans les réponses suivantes, les quelles sont des insectes ?*
- a. Scorpions b. Araignées c. Mille-pattes
d. Aucune de ces réponses e. Toutes ces réponses
5. *Quels est la grosseur du plus petit insecte connu en millimètre (mm) ?*
- a. 0,08 mm b. 0,16 mm c. 0,32 mm
d. 0,65 mm e. 1,28 mm
6. *Comment les insectes communiquent-ils principalement ?*
- a. Par les odeurs b. Par des sons c. Par des signaux lumineux
d. Toutes ces réponses e. Aucune de ces réponses
7. *Quels est la longueur de l'insecte le plus long connu en centimètre (cm) ?*
- a. 15 cm b. 28 cm c. 45 cm
d. 62 cm e. 85 cm
8. *Quel est le poids de l'insectes le plus lourd connu en gramme (g) ?*
- a. 20 g b. 40 g c. 60 g
d. 80 g e. 100 g
9. *Quand sont apparus sur terre les insectes ? Il y a ... millions d'années.*
- a. 480 b. 520 c. 580
d. 620 e. 680
10. *Quand le premier insecte volant est-il apparu? Il y a ... millions d'années.*
- a. 200 b. 300 c. 400
d. 450 e. 500

Toutes les informations nécessaires pour la rédaction de ce quiz sont extraites du livre *Terra insecta* rédigé par Anne Sverdrup-Thygerson, Éditions multi mondes 2019. Pour la personne désireuse d'en savoir plus sur les insectes et d'une façon humoristique, ce livre est tout indiqué.

Vous trouverez les réponses du quiz à la page 35.

QUELQUES MOTS SUR LA FONDATION RENÉ-PAQUET



La Fondation René Paquet pour l'horticulture et l'écologie a été constituée avec comme principal objectif de créer un capital dont les revenus serviraient à des fins de soutien à l'horticulture et l'écologie, en partenariat avec la Fédération des sociétés d'horticulture et d'écologie du Québec. Elle a été créée par la Fédération et pour la Fédération, avec la seule réserve de respecter les règles concernant les organismes de bienfaisances.

Gouvernance

Au fil des ans, la Fondation s'est donné des normes de gouvernances d'un très haut niveau, avec l'adoption systématique de plans stratégiques triennaux et de politiques très détaillés, notamment en matière de politique de placement, de reconnaissance pour les donateurs ou pour les dons dédiés. Normalement, le prochain plan stratégique aurait dû porter sur les années 2020-2023 et, comme les plans antérieurs, aurait dû être partagé avec la Fédération. Dès le mois de septembre 2019, nous avons fait des approches en ce sens avec la Fédération et ses représentants se sont montré d'accord avec la démarche. Au mois de décembre 2019, la Fondation a rencontré le conseil de la Fédération pour avoir un accord de principe pour démarrer la confection du nouveau plan triennal et pour susciter une ou deux candidatures pour faire partie du comité de planification de la Fondation et de son conseil d'administration. La Fondation a répondu à toutes les questions qui ont été soulevées lors de cette réunion et les discussions allaient bon train lorsque la pandémie est arrivée. La pandémie est encore présente et le nouveau plan stratégique de la Fondation n'est pas encore complété.

Activités philanthropiques, prix et récompenses

Au mois d'août 2019, la Fondation a participé à un déjeuner-bénéfice organisé par la Fédération au lendemain de sa journée annuelle en présence de Madame Thérèse Tourigny, conjointe de Monsieur Paquet et première directrice générale de la Fédération. La Fondation a récolté un peu plus de 1 000 \$ lors de l'événement dont 320 \$ provenant directement du brunch. Un prix de 50 \$ à Madame Stéphanie Myette de la Société d'horticulture et d'écologie de Sherbrooke pour son récit-témoignage d'une rencontre avec Monsieur Paquet. En 2018-2019, il n'y a pas eu de remise du prix Yves Chantal, un des prix majeurs de la Fondation. Depuis ses débuts, la Fondation a remis près de 7 000 \$ à plus de 25 bénéficiaires, principalement des étudiants dans les écoles d'agriculture et différents prix reconnaissance.

On se rappelle que la Fondation distribue seulement ses revenus de placement et ne touche pas à son capital.

Collaboration avec la Fédération

Depuis sa création, la Fondation a toujours pu compter sur la collaboration de la Fédération. Dernièrement, la Fondation et la Fédération ont entrepris des discussions pour valider si la Fondation ne pouvait pas jouer un rôle accru à l'intérieur des nouvelles règles de financement du gouvernement à l'égard de la Fédération. Actuellement, ces discussions se poursuivent et portent sur un rapprochement accru entre les objectifs réciproques de la Fondation et de la Fédération, la vision à moyen ou à long terme de l'utilisation des revenus provenant des dons et des commandites et la protection à long terme des fonds de réserve. De façon certaine, il faudra modifier certains articles des règlements de la Fondations pour les coller davantage aux préoccupations de la Fédération.

(Suite à la page 34)

Dans le but de mieux encadrer les collaborations qui existent entre les deux organisations et de donner aux personnes impliquées, un cadre de référence et d'éviter les conflits d'intérêts, la Fondation et la Fédération sont en train de mettre en place un protocole administratif qui est toujours en discussion. Ce document servira d'outil de travail très important pour la relève.

Dans l'avenir, ce sera important que les membres du conseil de la Fondation et celui de la Fédération se rappellent que la Fondation a été créée pour la Fédération et que de ne pas s'en servir pourrait être une erreur.

Résultats financiers

Pour l'année 2019-2020, le total des produits de la Fondation a été de 3 243 \$ à comparer avec 4 370 \$ l'an dernier, et les charges ont été de 122 \$ à comparer à 429 \$ l'an dernier, laissant un excédent des produits sur les charges de 3 121 \$ à comparer avec 3 941 \$ l'an dernier. L'actif de la Fondation se chiffre à 44 912 \$ à comparer avec 41 791 \$ l'an dernier, pour un actif net du même montant pour chacune de ces années.

Remerciements

Le conseil d'administration s'est réuni à trois reprises au cours de l'année et a tenu quelques réunions informelles de travail. Au cours de l'année, Monsieur Réjean Paradis a été nommé administrateur de la Fondation, en remplacement de Monsieur Yves Chantal. Il y a lieu de remercier tous les administrateurs de la Fondation pour leur participation active aux affaires de la Fondation, particulièrement pour Monsieur Chantal. Il faut aussi souligner le support de la Fédération des sociétés d'horticulture et d'écologie du Québec et de ses dirigeants. Je veux aussi remercier personnellement les sociétés locales qui nous fournissent des dons années après années.

Dons

Il est toujours possible de faire des dons à la Fondation en s'adressant au secrétariat de la Fédération ou au président de la Fondation. La Fondation est aussi à la recherche de nouvelle personne pour la préparation de son prochain plan stratégique ou pour faire partie de l'équipe de la Fondation. On peut obtenir plus d'information en s'adressant au président de la Fondation ou de la Fédération.

Georges Smith, Président de la Fondation

Courriel : georges.smith@globetrotter.net.

LA FSHEQ PRÉSENTE SUR LES RÉSEAUX SOCIAUX



Notre page [Facebook](#) est en pleine essor! Le réseau social est un outil indispensable pour transmettre à nos membres ainsi qu'au grand public des informations sur les sujets qui l'intéressent, partager nos conseils horticoles, faire part d'événements importants. Suivez notre page pour ne rien manquer!

La FSHEQ a maintenant sa chaîne sur [Youtube](#). Il vous permet de revoir notre Forum sur l'agriculture urbaine. Des capsules vidéos sur de nombreux sujets liés à l'horticulture s'y ajouteront bientôt. Abonnez-vous à notre chaîne!

Réponses au quiz sur les insectes



Comme vous l'avez vu dans le quiz, le monde des insectes est fascinant. Voici les réponses au Quiz sur les insectes

1. B ; tandis que vous lisez cette phrase, entre 1000 et 10 000 milliards d'insectes avancent sans bruit, rampent et volettent quelque part dans le monde, soit plus qu'il n'y a de grain de sable sur toutes les plages du monde réunies.
2. F ; des insectes, il y en a vraiment partout. Dans l'obscurité perpétuelle, au fond des grottes les plus profondes de la terre vit des moustiques carnivores aveugles. Même en Antarctique, il y a un espèce un chironome aptère qui meurt si la température dépasse 10° centigrades au-dessus de zéro sur une longue durée.
3. B ;
4. D ; les araignées et les scorpions ne sont pas des insectes. Ils appartiennent à l'ordre des arachnidés. Pour leur part, les mille-pattes sont des cloportes.
5. B ; il s'agit d'une guêpe du nom Kikiki huna. Elle vit toute sa vie larvaire à l'intérieur des autres insectes, ce qui en dit long sur leur petite taille. Elle tire son nom de la langue polynésienne officielle parlée à Hawaï, un des endroits au monde où elle vit ; son nom signifie quelque chose comme « tous petits points ».
6. A ; même si, certains ont déjà entendu le chant des cigales et des sauterelles, les insectes se servent des odeurs pour communiquer de diverses façons. À travers des molécules odorantes, ils peuvent échanger des messages divers allant des petites annonces poisseuses « femelles seules cherchent à rencontrer mâle sympa pour câlins mutuels » jusqu'à ceux des fourmis nettement plus orientées bouffe : « suivre cette piste d'odeur jusqu'à une goutte de confiture délicieuse sur le plan de travail. »
7. D ; le plus long est le phasme chinois baptisé Phryganistra chinensis zhao. Il mesure 62,4 cm. Il est donc plus long qu'un avant-bras.
8. E ; l'insecte le plus lourd, le Goliathus goliatus est un scarabée. Il a des larves qui peuvent peser jusqu'à 100 g, soit à peu près autant qu'un merle noir.
9. A ; en effet, les insectes sont apparus sur la terre il y a environ 480 millions d'années. Pour mieux comprendre, on peut dire, avec une bonne marge, les insectes ont vu à la fois les dinosaures faire leur apparition et s'éteindre.
10. C ; les insectes doivent leur énorme succès au fait de pouvoir voler. Quelle innovation géniale cela a dû être, il y a environ 400 millions d'années ! Désormais, ils avaient accès à tout à fait autre chose grâce à leurs ailes, ils pouvaient atteindre la nourriture au sommet des plantes de manière efficace et échapper aux prédateurs cloués au sol.



AGRILE DU FRÊNE À MONTRÉAL

GRATUITÉ DU TRAITEMENT DES FRÊNES PRIVÉS

Depuis le mois de mai 2019, la Ville offre gratuitement le traitement des frênes privés situés sur les propriétés privées dans les zones aménagées. Le traitement gratuit est offert une fois aux deux ans.

Pour bénéficier de ce service, les propriétaires de frênes devront faire la demande en ligne sur le site de la Ville (ville.montreal.qc.ca/agrile). Une fois le formulaire en ligne complété, les propriétaires de frênes recevront un message de confirmation.



JARDIN POUR LA BIODIVERSITÉ

CERTIFICATION ESPACE POUR LA VIE

Vous aimez être entouré de fleurs, de verdure et vous sentir près de la nature? Le jardin pour la biodiversité vous encourage à planter une flore diversifiée, à intégrer des espèces indigènes au Québec et à adopter des pratiques de jardinage écologique. Vous attirerez ainsi toute une faune utile pour votre jardin. Si votre jardin respecte les trois critères ci-dessous, il est admissible à la certification.

- Présenter des plantations diversifiées : présence d'arbres, d'arbustes, de conifères, de vivaces et d'annuelles selon l'espace disponible, qui répondent aux besoins d'une variété d'organismes vivants.
- Être composé de végétaux en fleurs et/ou en fruits tout au long de la saison qui attirent et nourrissent les pollinisateurs, oiseaux et/ou petits mammifères.
- Être entretenu de manière respectueuse de la biodiversité. Pour comprendre ce que ce type de jardinage implique : voir [Comment faire un jardin écologique](#)

Pour faire certifier votre jardin : [mon-jardin-espace-pour-la-vie](#)



FOIRE ÉCOSPHÈRE

DES SOLUTIONS POUR UN MODE PLUS VERT

Les 26 et 27 septembre 2020, Pointe Cabana, Magog

Les 10 et 11 octobre 2020, Grand marché de Québec

L'environnement et la construction écologique vous intéresse? Exposants, conférences, ateliers, tout est gratuit ! Découvrez des produits et des trucs de jardinage, planifiez vos rénovations vertes, habillez-vous de vêtements éthiques et écologiques et planifiez votre transition vers de saines habitudes de vie pour votre santé.

Cinq zones à découvrir : gourmande, bien-être, innovation, design, engagée

Nouveauté: foire virtuelle du 4 au 8 novembre 2020. (En ligne jusqu'au 23 décembre 2020)

[Site Internet](#)



JARDINIERS CULTIVÉS

Les artichauts de la reine Catherine

Les premières mentions de l'artichaut remontent au XVI^e siècle. Un condottiere italien du nom de Filippo Strozzi, cousin de Catherine de Médicis, aurait introduit ce légume à la cour de Florence.

Ce fut un coup de foudre culinaire pour la future épouse d'Henri II : La nouvelle reine de France emporta avec elle ses habitudes alimentaires et ses cuisiniers en France, introduisant ainsi ce légume biscornu.

Une autre légende concernant l'artichaut nous vient du Portugal : à l'occasion de la Saint-Antoine, célébrée le 13 juin, on prétend que si l'on cueille un artichaut et qu'on le porte au feu de la Saint-Antoine et qu'on le replante immédiatement, et qu'il refleurit le lendemain avec une élégante fleur ...c'est le signe indéniable d'un amour fou !

par *Lucie Bégin*



LES ÉVÉNEMENTS



JARDIN DE LUMIÈRE / GRAND BAL DES CITROUILLES ACTIVITÉS ANNULÉES

Étant donné le contexte de la pandémie de la COVID-19, Espace pour la vie se voit dans l'obligation d'annuler l'édition 2020 de Jardins de lumière et du Grand Bal des citrouilles.



LE PARCOURS DES PAS SORCIERS

Du 2 octobre au 1er novembre

Espace pour la vie convie le public à une nouvelle activité familiale extérieure au Jardin botanique. Le Parcours des pas sorciers offre une sortie en plein air pour les familles qui rallie jeux d'agilité, arts et science.

Dans une ambiance aux couleurs de l'Halloween, vous pourrez épater votre famille en démontrant votre adresse lors d'un parcours parsemé de surprises. Alors que cinq oeuvres de land art plus grandes que nature vous transporteront dans un univers fantastique, vous pourrez assister à des animations théâtrales, en apprendre davantage sur les courges, des plus savoureuses aux plus étranges, et frissonner alors que l'on vous racontera des histoires effrayantes. Destiné aux 3 à 10 ans.



<http://calendrier.espacepourlavie.ca/parcours-des-pas-sorciers>



EXPO QUÉBECVERT – 100 % virtuelle

DU 18 au 20 novembre 2020

36^e édition

expo
québecvert

18-19-20 NOVEMBRE 2020
CENTREXPO COGECO - DRUMMONDVILLE

Le salon
de l'horticulture
et du paysage



En novembre dernier, la Fédération interdisciplinaire de l'horticulture ornementale du Québec a changé de nom et est devenue Québec Vert. Dans la foulée, Expo-FIHOQ s'est vu également attribuer une nouvelle dénomination. Expo-FIHOQ portera dorénavant le nom d'Expo Québec Vert.

Grande nouvelle! Après une profonde réflexion de l'analyse de la situation, Québec Vert a décidé de ne pas tenir l'Expo Québec Vert sous forme physique cette année, mais plutôt sous forme 100 % virtuelle.

Une plateforme numérique nouvelle génération, simple et facile d'utilisation, vous permettra de clavarder avec vos fournisseurs et de visiter leur boutique en ligne, d'assister à des conférences et à des webinaires gratuits et de profiter de l'effervescence de l'Expo, le tout sans vous déplacer!

[Inscrivez-vous dès maintenant.](#)



ÉTONNANTES HISTOIRES DE LÉGUMES ET DE FINES HERBES

BERTRAND DUMOND

Éditions Multimondes

24,95 \$ / 300 pages

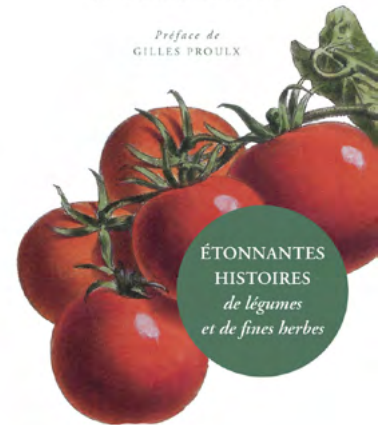
Saviez-vous que les tomates étaient des lianes tropicales dont les fruits n'ont pas toujours été rouges? Que les choux poussaient en buisson? Que les haricots étaient jadis toxiques?

Explorer l'histoire des plantes que nous mangeons révèle leur étonnante évolution. Puisque leur environnement d'origine se situe en bonne partie sous les latitudes tropicales, on comprend que nos légumes et nos fines herbes ont énormément voyagé dans les bagages des explorateurs et des commerçants avant d'arriver jusqu'à nous, au point de faire l'objet de nombreux dictons et proverbes.

On découvre ainsi, sous un autre jour, le parcours de plus d'une cinquantaine d'espèces végétales telles que la tomate, la pomme de terre, le maïs, la roquette et le basilic. Une incursion inusitée dans l'histoire qui donne tout son sens aux actuelles recherches de variétés dites patrimoniales

BERTRAND DUMOND

Préface de
GILLES PROULX



JARDINER À L'INTÉRIEUR, SUR LA TERRASSE ET AU BALCON

HÉLÈNE BARIL

Éditions Broquet

24,95 \$ / 224 pages

Un jardin en contenant, intérieur ou extérieur, est une œuvre vivante qui a besoin d'attention et de soins particuliers que seul un jardinier passionné peut lui prodiguer. Comme toutes les techniques de jardinage, la culture de plantes en contenant entraîne son lot de questions. Ce guide, outil de référence pratique, propose des informations simples et complètes. Tout problème a une solution, il suffit d'utiliser les bons outils et le jardinage en pot devient alors presque magique... Amusez-vous!



HÉLÈNE BARIL

JARDINER

à l'intérieur, sur la terrasse et au balcon





LES PLANTES D'INTÉRIEUR

LARRY HODGSON

Éditions Broquet

39,95 \$ / 448 pages

Troisième édition - Publié pour la première fois il y a maintenant plus de 20 ans, ce livre a été réédité plusieurs fois et reste un incontournable. Mais une importante mise à jour s'imposait.

De nouvelles plantes sont arrivées sur le marché, d'autres ont disparu, des noms botaniques ont changé, des produits et des techniques qu'on ne connaissait pas à l'époque sont apparus.

Cette nouvelle version comprend plus de 40 nouvelles fiches, des centaines de nouvelles descriptions et plus encore. Un tout nouveau livre.

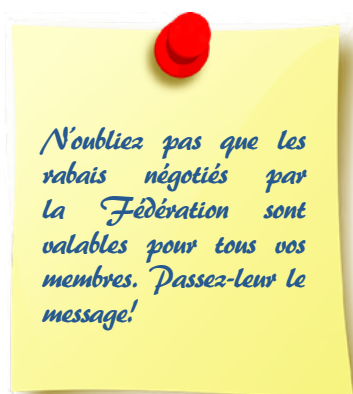


Calendrier des activités

Nous vous rappelons qu'un calendrier est disponible pour les membres de la FSHEQ sur notre site pour annoncer vos activités.

C'est un outil gratuit pour faire votre promotion. Profitez-en!

Pour connaître votre code d'accès à la zone des membres, communiquez avec le [secrétariat](#).



PROGRAMME

APRÈS-MIDI

- 13h25 **Mot de bienvenue et présentation du conférencier**
- 13h30 - 16h30 **Formation Les stationnements écologiques et utilitaires** : réalisation d'un stationnement écologique; les pavés, la gestion de l'eau et l'utilisation des végétaux
- 14h30 **Prix Reconnaissance en verdissement** : projets finalistes et gagnants
- 15h30 **Prix Reconnaissance en agriculture urbaine** : projets finalistes et gagnants
- 16h30 **Période de questions et échanges**
- 16h40 **Prix Reconnaissance en mobilisation citoyenne** : projets finalistes et gagnants

- 16h50 **Prix Reconnaissance pour la plus belle progression dans la grille de classification**

SOIRÉE

- 17h **Résultats de la classification 2020**
- 17h30 - 18h **En rappel** : finalistes et gagnants des prix Reconnaissance (pause repas pour les gens qui assistent à toute la journée)
- 18h - 21h **Formation Le foodscaping** : savoir utiliser les végétaux comestibles dans les aménagements municipaux
- 21h - 21h30 **En rappel** : dévoilement des résultats de la classification 2020

FORMULAIRE D'INSCRIPTION DATE LIMITE : 31 OCTOBRE 2020

Municipalité ou organisme : _____

Adresse : _____

Ville : _____ Code postal : _____

Personne contact : _____

Téléphone : _____ Courriel : _____

Signature : _____ Date : _____

		CHOIX DE FORMATION		
		Stationnements écologiques	Foodscaping	Les deux formations
Participant 1 : _____	Fonction : _____	<input type="checkbox"/>	<input type="checkbox"/>	<input type="checkbox"/>
Participant 2 : _____	Fonction : _____	<input type="checkbox"/>	<input type="checkbox"/>	<input type="checkbox"/>
Participant 3 : _____	Fonction : _____	<input type="checkbox"/>	<input type="checkbox"/>	<input type="checkbox"/>
Participant 4 : _____	Fonction : _____	<input type="checkbox"/>	<input type="checkbox"/>	<input type="checkbox"/>



Contact : Isabelle Bonin-Lachance
Fleurons du Québec
 3230, rue Sicotte, local E-300 Ouest
 Saint-Hyacinthe (Québec) J2S 2M2
 Tél. : 450 774-5707, poste 1
 info@fleuronsduquebec.com
 www.fleuronsduquebec.com

TARIF	Prix par personne	TPS 5 %	TVQ 9,975 %	Total
Incluant une conférence et le dévoilement	45 \$	2,25 \$	4,49 \$	51,74 \$
Incluant deux conférences et le dévoilement	90 \$	4,50 \$	8,98 \$	103,48 \$

*Prix spéciaux disponibles pour les bénévoles, renseignez-vous.

Paiement par chèque au nom de : La Corporation des Fleurons du Québec. La facture vous sera envoyée dès réception du formulaire d'inscription.

TFS : 804482474 - TVQ : 1211346821



www.passionjardins.com

Nous cultivons la passion.

Visitez notre site web
www.whperron.com



W.H.PERRON



Pour un catalogue gratuit
courrier@whperron.com

450 682-9071 / 1 800 723-9071

Prochainement dans la section Publications de notre site Internet

Nous vous invitons à lire dans notre supplément **Horti-Plus** de l'automne, l'article d'Isabelle Dupras, architecte-paysagiste de formation, co-fondatrice et PDG de Aiglon Indigo, qui vous renseignera sur les plantes indigènes à découvrir en automne.

Dans le nouveau numéro de **Faites la cour aux oiseaux**, l'article de Jean-Pierre Fabien, ornithologue passionné, vous fera découvrir le majestueux piranga, dans un texte superbement illustré par Diane Couët.

Et ne manquez pas dans la prochaine parution de notre journal **L'HORTIQUOI** en janvier prochain, pour vous tenir informé sur tout ce qui touche la pratique de l'horticulture en tant que loisir.

D'ici là, nous vous invitons à vous inscrire à notre Infolettre afin de vous tenir au courant de nos actualités :

[Inscription à l'infolettre](#)



P PREMIER TECH

L'AUTOMNE EST LE MEILLEUR MOMENT DE L'ANNÉE POUR ENTREtenir SA PELOUSE. VOICI POURQUOI:

- Afin de lui permettre de faire le plein de bonnes choses et de lui assurer un départ optimal le printemps venu avec un engrais pour l'hiver contenant un taux élevé de potassium, un élément essentiel à la survie de votre pelouse pendant la saison froide.
- C'est le meilleur moment pour combattre les mauvaises herbes. Comme votre pelouse, les mauvaises herbes absorbent autant d'énergie que possible en automne, question de revenir en force au printemps.
- Cela permet de profiter de conditions de germination parfaites pour semer, c'est-à-dire des nuits fraîches et des journées plus douces et plus courtes, pendant lesquelles les semences retiennent plus d'humidité.

PROMIX
PREMIUM FALL & WINTER PROTECTION
LAWN FERTILIZER
10-0-32

DONNEZ VIE À VOTRE PELOUSE

Facebook, Instagram, Pinterest, YouTube icons

VISITEZ PROMIXGARDENING.COM