



DOSSIER PANDÉMIE

S'adapter aux nouvelles
réalités virtuelles

Volume 33, numéro 1, JANVIER 2021

- L'ABC DES COMMUNICATIONS
- TÉMOIGNAGES DE DIFFÉRENTS ORGANISMES POUR S'ADAPTER

Journées de
l'horticulture
2021



Quizz
**Les héros
de la nature**

Plantes indigènes
**Identification
des arbres en hiver**

Conseils d'Albert
**Fermes de
cuisine**

HORTIQUOI

Le JOURNAL de la FSHEQ

4545, avenue Pierre-De Coubertin
Montréal (Québec) H1V 0B2

Tél. : 514 252-3010

Rédaction : Pierre Blain

Rédaction et mise en page : Lucie Bégin

Collaborateurs de ce numéro :

M. Albert Mondor
M. Martin Boisvert
M. Alex Drouin
Mme Annie Houle
Mme Diane Barriault
M. Jean-Pierre Fabien
Mme Diane Couët

Prochaine parution : avril 2021

Date de tombée : 1er mars 2021

Courriel : fsheq@fsheq.com

Site Internet : www.fsheq.com

Membres du conseil d'administration

Réjean Paradis	Président
Adèle Côté	Vice-présidente
Sylvie Trépanier	Vice-présidente
Nicole Caron	Secrétaire-trésorière
Ann G. Beaulieu	Administratrice
Yves Lambert	Administrateur
Annie Houle	Administratrice
Yvon Trudeau	Administrateur

Équipe du siège social

Pierre Blain	Directeur général
Lucie Bégin	Adjointe administrative

Les adresses de courrier électronique sont sur le site Internet, sous la rubrique « Notre équipe ».

Avec la participation de

Québec 



5

Dossier spécial Pandémie

S'adapter aux nouvelles réalités virtuelles

- ▶ L'ABC des communications
- ▶ Témoignages de différents organismes pour s'adapter

SOMMAIRE

- 3 Le mot du président
- 14 Les conseils d'Albert
- 16 Garder des poules
- 18 Nouvelles aux membres
- 24 Écologie - Environnement
- 29 Les communiqués
- 30 Événements
- 32 Journées de l'horticulture
- 34 Publications

LE MOT DU PRÉSIDENT



*<< On regarde vers l'avant avec plein
d'espoir pour la prochaine année >>*

L'année spéciale et de perturbations 2020 est derrière nous. En ce début d'année 2021, je me joins aux membres du conseil d'administration et du personnel de la Fédération pour vous souhaiter à tous et chacun une merveilleuse année. Que LA SANTÉ, ce bien si précieux, soit présente dans nos vies à chaque jour. Une année remplie de succès pour nos partenaires, commanditaires, collaborateurs, et fournisseurs.

La pandémie a changé nos façons de faire au quotidien. De gré ou de force, les gens ont adopté le port du masque dicté par ce coronavirus. Le respect, le dévouement et la solidarité envers la collectivité dans laquelle nous vivons sont une preuve de civisme que nous devons appliquer et faire appliquer pour le bien de toute la communauté.

En novembre dernier, la Fédération a accueilli deux nouveaux membres au sein de son conseil d'administration. M. Yvon Trudeau de la Société d'Horticulture de Ste-Foy et Mme Annie Houle de la Société d'Horticulture de St-Marc-sur-Richelieu. Bienvenue à ces deux nouveaux administrateurs qui sûrement mèneront à bien les dossiers qui leur seront attribués.

Malgré les restrictions et les directives gouvernementales, le personnel de la Fédération est en télétravail et continue de vous offrir les services habituels. Nous avons de beaux projets en développement et des nouveautés vous seront communiquées en cours d'année. À l'écoute de ses membres, le personnel par son infolettre vous tiendra à l'affût des nouvelles pertinentes, rencontres, salons, forums et autres. Consultez notre brochure Jardins à visiter pour une excursion dans une région de votre choix l'été prochain.

Comme à chaque année nous avons notre concours de photos Gisèle-Lamoureux sous le thème Arbres et arbustes durant l'hiver. Nous vous invitons à y participer en grand nombre, et des prix sont à gagner pour les meilleures photos. La date butoir pour présenter vos photos est le 30 juin 2021. Notre site Internet sous l'onglet concours vous donne toute l'information nécessaire.

Un membre de notre conseil d'administration est attribué comme votre représentant régional. Consultez la page d'accueil de notre site internet sous l'onglet notre équipe pour connaître le nom de la personne désignée. Vous êtes à la recherche d'un conférencier sur un sujet précis, consultez notre banque de conférenciers qui est mise à jour. De nouveaux noms se sont ajoutés à notre liste afin de mieux vous servir.

La Journée de la Fédération 2021 se tiendra à Trois-Rivières à une date à déterminer. Le comité organisateur est à compléter une programmation qui saura sûrement vous plaire. Selon les directives en vigueur nous ferons notre assemblée générale annuelle en présentiel ou virtuellement. Nous vous informerons en cours de saison.

Découvrez vos sociétés voisines sur notre site internet sous la rubrique À propos de nous/membres/liste des membres. Un autre avantage de se connaître de se faire connaître et de partager ensemble la promotion et la passion de l'horticulture.

(Suite à la page 4)

(Suite de la page 3)

Je vous invite à prendre connaissance de L'Hortiquoi présent. Les chroniques de nos collaborateurs sauront sûrement vous intéresser. De l'information pertinente est à votre disposition afin de vous tenir à jour dans les domaines horticoles et environnementaux.

Ce qui est important pour le moment, c'est de suivre à la lettre les directives de la santé publique et de gagner la bataille contre ce fameux virus. Le conseil d'administration et le personnel du bureau vous souhaitent une année 2021 remplie de beaux projets.

Merci d'être là avec nous dans cette belle Fédération!

Réjean Paradis
Président de la FSHEQ

CULTIVER DES
Jeunes pousses

Cultivez-les
avec ce terreau

Dégustez-les
en salades

Fafard 1940

Approved for
ORGANIC culture
Approuvé pour la
culture BIOLOGIQUE

Fafard 1940

AGRO MIX

Soil Mix For
**SEEDLINGS
AND SPROUTS**
0.5-0.07-0.1

Terreau pour
**SEMIS ET
POUSSES**
0,5-0,07-0,1

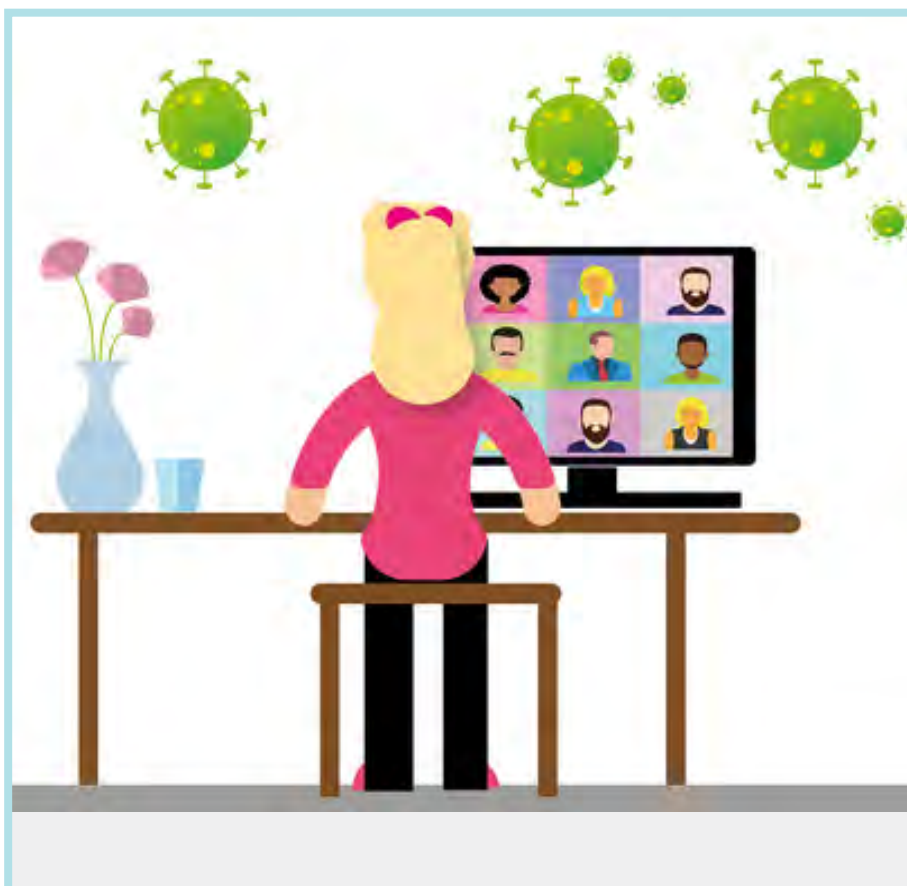
Favors quick and
vigorous germination
Easy to moisten thanks
to coconut husk fibre
**APPROVED FOR
ORGANIC CULTURE**

Favorise une germination
rapide et vigoureuse
Facile à humidifier grâce
à la fibre de noix de coco
**APPROUVÉ POUR LA
CULTURE BIOLOGIQUE**

1,5 kg (10 l)
Fafard et Frères, 771 Principale, St-Basile-le-Grand (Qc) J0C 1C0
www.fafard.ca

Suivez-nous sur Facebook @fafardcanada

© /MC utilisées sous licence par Scotts Canada Ltée.
© 2018 Scotts Canada Ltée Tous droits réservés



par *Pierre Blain*
de la FSHEQ

Votre présence sur
**LES MÉDIAS
SOCIAUX**

Plusieurs sociétés membres de la FSHEQ sont présentes sur les réseaux sociaux. La FSHEQ l'est également. Être présent sur les réseaux sociaux est une bonne occasion de se faire connaître et de recruter de nouveaux membres.

Plusieurs d'entre vous déplorent la difficulté du recrutement. Pourtant les réseaux sociaux pourraient être une belle carte de visite pour vos activités. En effet, la nouvelle génération est adepte de cette forme de communication.

Depuis le confinement du mois de mars dernier, il a fallu adapter notre message. Pour garder contact avec nos membres, il a fallu innover et sortir des sentiers battus.

Le premier conseil que je partage avec vous est d'être actif sur les réseaux. Plus vous l'êtes, plus grande sera votre influence. Mais assurez-vous que les informations que vous partagez sont exactes et que vous les avez vérifiées. Il faut avant tout être positif car vous êtes là pour parler de vous.

Votre présence sur les réseaux sociaux n'est pas pour prendre la place des médias traditionnels.

Informers ses membres

Vous êtes là pour informer vos membres et les rassurer que votre société est toujours active et que votre conseil d'administration travaille pour ses membres.

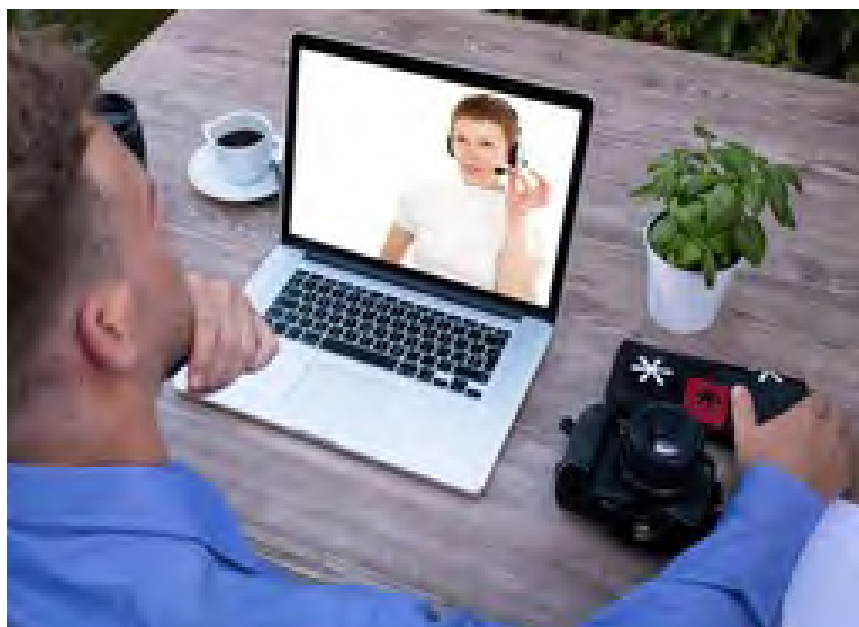
Mais avant de communiquer, il faut connaître le public que vous souhaitez atteindre. Vous voulez communiquer avec vos membres? Le grand public? De futurs membres?

Connaissez-vous les besoins et les attentes des personnes que vous souhaitez rejoindre? N'oubliez pas que les attentes sont différentes entre la ville et la campagne. Une jeune famille avec des enfants n'aura pas les mêmes besoins qu'un couple de retraités.

Pourquoi ne pas faire connaître vos membres et votre conseil d'administration? Cela créera des liens avec ceux qui vous suivent. Cela rend plus humaines vos communications sur les réseaux sociaux. Mettez-vous à la place de vos nouveaux amis pour imaginer ce qui pourrait leur plaire et ainsi les fidéliser. Partagez leur propre site et faites des commentaires.

Une avenue intéressante est de parler des initiatives locales et communautaires.

Vous pouvez même partager une liste de commerçants en horticulture qui offrent des rabais



« ...il faut connaître le public que vous souhaitez atteindre. »

à vos membres, qui ont une belle sélection de plantes ou qui font de la livraison dans votre coin. Vous pouvez même proposer des conseils et des recettes.

Profitez de cette période difficile pour communiquer car les gens sont un peu plus connectés pour interagir et créer des liens. Cette période est une occasion de vous faire connaître en apprivoisant les réseaux sociaux et de vous construire une identité numérique originale qui vous identifiera bien.

Plateforme ZOOM

La FSHEQ de son côté s'est doté de la plateforme ZOOM et l'offrira aux sociétés membres qui souhaiteraient l'utiliser. Le nombre de participants peut être de 100 et la durée de la conférence peut être de 3 heures. Si vous chargez des frais, seules les personnes inscrites auront accès à la conférence. Le coût d'utilisation de la plateforme de la FSHEQ sera de 25 \$ par utilisation.

Pour plus de renseignements, contactez le directeur général, monsieur Pierre Blain, au 514 252-3010 ou par courriel à pblain.fsheq@gmail.com.

L'ABC DES

Des communications

Astuces et conseils pour composer avec les médias

par Alex Drouin
Conseil québécois du loisir



Toute organisation développe des façons de communiquer afin de faire en sorte qu'une information détenue par celle-ci soit rendue accessible à un public cible par l'utilisation de différents outils de communication. Ce document renferme quelques astuces et conseils pour comprendre l'ABC du monde des communications afin d'aider votre organisme à mieux véhiculer l'information.

Comment travailler en collaboration avec les médias

Les médias sont, entre autres, le lien entre le public et votre organisme quant à l'information que vous voulez transmettre à la population. N'oubliez pas que c'est vous qui connaissez le mieux votre organisme et que les médias ont besoin de vous pour la connaître davantage.

- **Les journalistes rapportent les faits**

Leur travail est d'informer la population et il est important de se rappeler que leur travail est de rapporter des faits. Le travail des journalistes n'est pas de faire la promotion de votre événement ou de vos commanditaires.

- **Respecter le travail des journalistes**

Il est important de ne pas critiquer sur la place publique le travail des journalistes même s'ils commettent une erreur dans leur travail en parlant de votre organisme. Le média pour lequel ils travaillent bénéficie d'une belle visibilité auprès de la population alors il ne faut pas se les mettre à dos.

- **Entretenir de bonnes relations**

Entretenez de bonnes relations avec eux en les prévenant quelques jours d'avance de vos activités qui peuvent les intéresser. Si vous les prévenez que quelques heures avant la tenue de vos activités, il y a de fortes chances pour qu'ils ne soient pas disponibles pour y assister.

COMMENT VÉHICULER

L'information

- Impossible de lire avant publication

Aucun journaliste n'acceptera que vous regardiez son travail avant qu'il soit diffusé. C'est contre son code d'éthique.

- Des histoires touchantes

Le public aime lire des histoires inspirantes qui donnent le goût de sourire. Ce sont souvent ces histoires qui se retrouvent dans les différents médias nationaux.

L'importance des réseaux sociaux

À l'ère où la plupart s'informent de l'actualité sur les réseaux sociaux, il est très important d'être actif sur ceux-ci en ayant une présence constante. Les réseaux sociaux vous permettent d'être votre propre journaliste et de véhiculer l'information que vous jugez pertinente. Il est important d'être clair, précis et d'utiliser un vocabulaire compris de tous.

- La tendance aux vidéos de courte durée

Les vidéos sont extrêmement populaires sur les réseaux sociaux et elles ne sont pas sur le point de disparaître. La plupart d'entre nous possèdent un téléphone intelligent et il est possible de réaliser de courtes vidéos intéressantes.



La durée idéale pour une vidéo sur :

Facebook : 1 minute

Twitter : 45 secondes

Instagram : 30 secondes

Youtube : 2 minutes

LinkedIn : 1 minute

- Mentionner des organismes, des personnes...

N'hésitez pas à mentionner (taguer) des organismes, des personnes... lorsque vous faites une publication sur vos réseaux sociaux. Cela engendra du trafic sur votre compte et incitera certains à s'abonner à votre organisme.

- Il faut mettre une photo

Il est préférable de mettre une photo ou une vidéo qui accompagnera chacune de vos publications. Les publications qui attirent le plus de monde sont celles qui ont un support visuel.

Rédaction d'un communiqué de presse

Le communiqué de presse est une nouvelle que l'on rédige à l'intention des médias d'information. Les représentants des médias peuvent le diffuser, mais ils peuvent aussi le remanier en changeant le titre, en modifiant l'ordre des paragraphes...

- Faire un suivi

N'hésitez pas à faire un suivi avec les médias avec lesquels vous avez envoyé votre communiqué de presse afin de savoir s'ils l'ont bien reçu.

- Attention aux fautes

Il faut faire attention aux fautes d'orthographe lors de la rédaction de votre communiqué. Écrivez des phrases courtes et n'hésitez pas à demander



<< Si vous souhaitez qu'un média parle de votre organisme, il est important de leur fournir des photos de qualités. >>

à une autre personne de le relire une fois qu'il sera terminé.

- **Terminer votre communiqué en parlant de votre organisme**

Après avoir écrit l'information que vous voulez transmettre dans votre communiqué de presse, terminez-le en insérant, à la toute fin, quelques informations sur votre organisme. Cette information permettra à la personne qui lira votre communiqué d'en apprendre davantage sur votre organisme. Conservez ces quelques lignes et insérez-les pour chacun de vos communiqués de presse.

- **L'importance d'une bonne photo pour accompagner le tout**

Il est primordial d'avoir de belles photos qui accompagneront vos publications sur les réseaux sociaux.

Plus la photo sera de bonne qualité, plus cela donnera le goût au public de cliquer sur votre publication.

Si vous souhaitez qu'un média parle de votre organisme, il est important de leur fournir des photos de qualité.

- **Évitez d'avoir du flou sur vos photos**

Il faut que la photo ne renferme aucun flou (mauvais focus), et ce, principalement si elle est envoyée aux médias. Bien que l'information qui est véhiculée soit importante, la photo qui l'accompagne l'est tout autant.

- **Non au mur blanc**

Évitez de prendre une photo devant un mur blanc : préconisez des photos alors

que votre sujet est en train de faire une action. Par exemple, le voir en train de planter un arbre.

- **Être près de votre sujet**

Ne soyez jamais trop loin de votre sujet lorsque vous prenez la photo. Essayez d'être à environ deux mètres de celui-ci, car cela donnera un effet de proximité. Cela donnerait l'impression, en quelque sorte, d'être près de votre sujet.

EN QUÊTE D'INSPIRATION ?

Témoignages d'organismes horticoles

DU POTAGER À L'ASSIETTE **Société d'horticulture de** **Saint-Marc-sur-Richelieu**

La dernière saison horticole a marqué à jamais nos habitudes et pratiques horticoles. La société d'horticulture de Saint-Marc-sur-Richelieu (SHSMSR) a tenté elle aussi de se réinventer afin de poursuivre ses différents objectifs et projets en cours. Grâce à de généreux dons de surplus de semis et plantules des Serres Michel Bousquet de Saint-Pie, plus de 1000 plants de légumes ont été distribués auprès des membres et des citoyens moyennant le renouvellement ou l'adhésion à la SHSMSR.



Un projet rassembleur

À la suite de la distribution des plants de légumes touchant plus de 100 familles, une sélection de 250 plants de tomates de 10 variétés différentes, choux, cerises de terre, piments, fines herbes, etc. ont été mis en terre et cette ressource inestimable a également été partagée auprès des projets de potagers sur pieds soutenus par notre société d'horticulture touchant autant le secteur jeune avec la MDJ La Traversée que les projets réalisés par nos aînés. Tout au long de la saison, des bénévoles en or ont pris grand soin de la production et l'entretien de nos espaces cultivés. Une cueillette et autocueillette en septembre ont donc été réalisées, et ce, entre autres, au profit du Centre d'Action Bénévole de la Vallée du Richelieu et des familles de chez nous, car la faim n'a pas de frontière comme le souci de bien s'alimenter.

Le projet du Potager à l'assiette a certes été rassembleur et innovant pour notre association. Malgré des dizaines et des dizaines d'heures de travail, rien n'est plus valorisant que de voir la réussite d'un tel projet, car le tout a été possible grâce aux bénévoles qui se dévouent sur le terrain, au soutien du milieu et la réponse positive de la population devant un tel projet. L'agriculture urbaine a pris un essor considérable en temps de pandémie et une double mission a donc été accomplie : Mieux nourrir et Partager !

Un énorme merci à la FSHEQ de son soutien financier et l'appui apporté dans l'élaboration d'un tel projet.

De plus comme il n'en coûte rien de le faire et cela est tellement apprécié, un gros merci encore de leur soutien et leur précieuse aide pour la réalisation de ce projet : Mme Marie-Paule et M. François Guertin, Mme Raymonde Lachance, Mme Paulette et M. Raymond Laflamme, Mme Élise Bousquet, Mme Geneviève Claude, Mme Marie-Claude Julien et autres bénévoles ponctuels.

« Vivre dans les fleurs...c'est vivre tout simplement!

Le jardinage coûte moins cher qu'une thérapie...et vous avez des tomates. »

par Annie Houle, responsable du projet
et présidente fondatrice de la SHSMSR



Société d'horticulture
SAINT-MARC-SUR-RICHELIEU



SE RÉINVENTER EN MODE VIRTUEL

La Société d'horticulture et d'écologie de Prévost (SHEP)

Au printemps dernier, le confinement a bouleversé les activités de toutes les sociétés d'horticulture, dont la nôtre. Notre première réaction a été d'annuler les conférences, une à la fois, car nous avions espoir de revenir rapidement à la normale. Espoir déçu, évidemment, avec comme bilan trois conférences des plus prometteuses annulées. Un sondage réalisé en juin 2020 a confirmé l'intérêt de nos membres pour le maintien des conférences. C'est pourquoi nous avons choisi d'aller de l'avant et d'offrir des conférences virtuelles dès septembre.

Nous étions tous néophytes dans cette façon de faire et on peut dire que nous avons atteint notre objectif. D'abord grâce à l'appui de la Ville de Prévost qui nous offrait d'accéder à sa plateforme Zoom professionnelle, sans limites de temps. Nous sommes aussi redevables à tous les conférenciers qui ont relevé le défi avec brio, même s'il leur était difficile de parler à un écran, sans contact avec leur auditoire. Nos membres nous ont par ailleurs fait part de leur satisfaction de pouvoir écouter les conférences dans le confort de leur foyer, de la possibilité de bien entendre, de bien voir les photos présentées et de prendre des notes facilement.

Évidemment il y a eu quelques moments cocasses, surtout lors de la première conférence : comme ces micros restés ouverts et ces bruits et conversations que tous pouvaient entendre. Des problèmes plus frustrants, comme des difficultés de branchement à la plateforme, qui ont donné des sueurs froides à la personne qui était en appui logistique. Mais avec le temps, nos membres sont devenus de plus en plus à l'aise et ces petits problèmes ont disparu.

Au printemps 2021, la SHEP poursuivra ses conférences virtuelles selon son calendrier habituel avec quatre conférences de février à mai. Si vous avez le goût vous aussi de relever ce défi, n'hésitez pas à le faire, vous ne serez pas déçus, vos membres non plus.

<< Oser peut devenir le début d'une belle aventure >>

GRUPE BONSAÏ QUÉBEC

Après avoir vécu l'annulation de toutes les activités du Groupe Bonsaï Québec à partir de mars dernier et voyant l'impossibilité de pouvoir les reprendre due à l'évolution de la situation, le CA s'est donc mis en mode recherche de solutions. Le manque de communication entre nos membres fut un enjeu auquel nous avons porté une attention toute particulière lors des discussions au conseil d'administration du printemps dernier. Dans la recherche de solutions, nous avons d'abord évalué la faisabilité de réaliser des activités à distance. Comme plusieurs membres du CA avaient vécu l'expérience de rencontre par visioconférence dans le cadre d'activités personnelles ou professionnelles, l'option d'expérimenter ce moyen avec nos membres a fait son chemin. Ainsi, notre première expérience fut notre assemblée générale qui a permis une assistance que nous n'avions pas connue depuis plusieurs années. De cette expérience plutôt très positive, le Groupe Bonsaï Québec a entamé le virage numérique.



Évaluer le potentiel de faisabilité à distance

Pour en arriver à nos fins, dans un deuxième temps, nous avons réévalué les activités annulées et celles prévues dans la prochaine planification par la suite, nous avons évalué leur faisabilité à distance. Bien que certaines ne semblaient pas être transférables, il est quand même resté un certain nombre avec un bon potentiel de faisabilité à distance. De là, les conférenciers concernés ont été rencontrés individuellement pour leur permettre de prendre une décision en tout respect de leurs capacités et leurs intérêts. Il a donc été possible de confirmer certaines activités et au fil des démarches d'autres idées ont émergé.

Par conséquent, nous avons été en mesure de confirmer une nouvelle programmation 100% réalisable à distance. Des défis techniques se sont quand même présentés surtout au niveau technologique. Décider de la plateforme à utiliser et s'équiper de matériel pour assurer une certaine qualité d'image et de son ont été des éléments importants dans la démarche et le conseil d'administration, confiant des bénéfices potentiels, a accepté d'investir pour faciliter le virage. Avec l'enthousiasme de chacun avec qui les activités ont pris forme, la grande majorité des défis ont été surmontés avec une certaine fierté.

De manière plus concrète, certains sujets ont obligé des captations en extérieur et du montage photo et vidéo. La réussite de ce virage a bien sûr demandé d'avoir des personnes compétentes ou intéressées à devenir minimalement capable de manipuler les outils multimédias. Sans avoir atteint une qualité professionnelle, les membres ont jusqu'à maintenant bien aimé ce qu'il leur a été proposé. De plus, nous prenons de plus en goût et plaisir à réaliser nos petits clips et animer les rencontres avec l'outil ZOOM. Avec des activités à distance, le nombre de membres présents a largement dépassé celui avec lequel nous étions habitués en présentiel à un tel point que nous envisageons de maintenir plusieurs activités à distance même quand nous pourrions réorganiser des activités en présentiel.

Pour ceux que ça peut intéresser, nous offrons maintenant à distance des conférences, des groupes de discussions et des formations sur l'art du bonsaï. Le conseil d'administration du Groupe Bonsaï Québec vous invite à consulter notre site internet : <https://groupebonsaiquebec.com>.

Vous pouvez également nous rejoindre sur notre page Facebook : www.facebook.com/groupebonsaiquebec.

Si vous souhaitez nous inviter pour offrir à vos membres une de nos conférences sur demande, n'hésitez pas à nous contacter à l'adresse suivante : groupebonsaiquebec@gmail.com

Si le goût vous en dit, vous pouvez également devenir membre en utilisant notre formulaire d'adhésion en ligne à partir du lien suivant : [formulaire d'adhésion GBQ](#).

[Vidéo promotionnelle du groupe](#)



ETRE PROACTIF GRÂCE AU SITE INTERNET Le Club horticole de Cowansville

À votre infolettre de novembre 2020, la FSHEQ a invité les organismes ayant utilisé de nouvelles façons de faire pendant la pandémie à lui faire parvenir des témoignages dans le but d'aider les membres qui seraient moins à l'aise avec les nouvelles technologies.

Compte tenu de la réglementation sanitaire mise en place pour se protéger du covid-19, le Club d'horticulture de Cowansville a dû annuler ses visites de jardins prévues à son programme de l'été 2020.

Plusieurs de nos membres ont quand même élaboré de très beaux jardins au cours de l'été 2020 et ont souhaité les partager.

Pour être proactif, le club a demandé aux membres le souhaitant, de lui faire parvenir des photos et/ou des vidéos de leur jardin. Un membre bénévole en a fait des montages publiés sur notre site internet du club. Voir : <http://clubhorticulturecowansville.com> « Page visites virtuelles ».

Au cours de l'été 2020 le site du club a reçu 768 visites venant de Cowansville et d'ailleurs.





Les conseils d'Albert

Des légumes frais, même en hiver grâce aux fermes de cuisine

En ces temps incertains, alors que des pénuries alimentaires nous menacent et que le prix des denrées comestibles augmente sans cesse, le potager intérieur est la tendance de l'heure !

De nombreux produits technologiques permettant la culture de plantes comestibles à l'intérieur sont apparus sur le marché ces dernières années. Certains systèmes de culture intérieure offerts sur Internet, dans les jardineries ou dans les boutiques spécialisées sont hydroponiques tandis que d'autres comprennent du terreau ce qui permet la culture de légumes bio.

Il n'est toutefois pas nécessaire d'acheter un système de culture sophistiqué pour produire des fines herbes et des légumes dans une maison; il est tout à fait possible de cultiver diverses plantes comestibles dans de simples caissettes ou pots remplis de terreau, installés sur un comptoir de cuisine.

Cependant, l'utilisation d'un système d'éclairage artificiel est un élément crucial pour la culture de plantes comestibles à l'intérieur. Au début de l'hiver, la lumière du soleil qui pénètre par les fenêtres d'une maison ou d'un appartement n'est souvent pas suffisante pour assurer une bonne croissance de ces végétaux. C'est pourquoi il est recommandé d'utiliser des lampes spécialement conçues pour la culture des plantes fonctionnant avec des diodes électroluminescentes (DEL) offrant un spectre lumineux semblable à celui du soleil.

Si vous préférez toutefois opter pour un système de culture commercial, voici quelques suggestions :

AVA Byte

Cette petite ferme de cuisine hydroponique fonctionne avec des capsules compostables contenant des semences et un substrat de culture, similaires à celles développées par Nespresso et qui ont révolutionné l'univers du café. Cet appareil au design attrayant peut être connecté à un téléphone intelligent grâce à une application donnant des informations sur le niveau d'eau et de lumière.

avagrows.com

Click and Grow

En plus de systèmes de culture verticaux, Click and Grow propose divers modèles de fermes de cuisine munis de bacs de culture hydroponique et de lampes DEL ajustables. Compact et productif, Click and Grow permet de faire pousser aisément divers légumes-feuilles et fines herbes dans un espace restreint comme un comptoir de cuisine par exemple.

clickandgrow.com

Vertikaroma

Cette ingénieuse ferme intérieure fonctionne comme un système aéroponique vertical. Si on l'équipe d'un système d'éclairage artificiel DEL, elle permet la culture de végétaux comestibles même dans les endroits les plus sombres. Vertikaroma est un système de culture qui a été inventé et développé au Québec.

www.vertikaroma.com

albertmondor.com/fr

SEMENCES

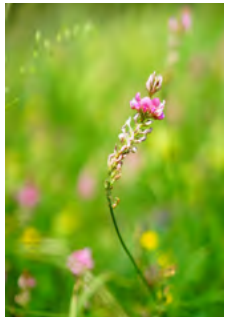
Du Québec

Catalogues en ligne

Semenciers et distributeurs pour se procurer des semences de plantes ornementales, de légumes et de fruits.

- ▶ W. H. Perron (membres FSHEQ - rabais 10 %)
<https://www.whperron.com/fr/>
- ▶ Aiglon-Indigo (Semences indigènes)
<https://www.aiglonindigo.com/>
- ▶ Le Potager Ornemental de Catherine
<https://www.potagerornemental.com>
- ▶ La Société des Plantes
www.lasocietedesplantes.com
- ▶ Le jardin des vie-la-joie
<https://vielajoie.com>
- ▶ Les semences du batteux
<http://lessemencesdubatteux.ca>
- ▶ Terre Promise
<https://www.terrepromise.ca>
- ▶ Les semences nourricières
<http://fr.seedsforfood.net>
- ▶ Les Jardins de la Gaillarde
<https://www.jardinsdelagaillarde.ca/fr/accueil>
- ▶ Le noyau
<http://lenoyau.com/produits/>
- ▶ Le Jardin de Julie
<http://jardindejulie.com/products-page/les-semences/>
- ▶ La Ferme Coopérative Tourne-Sol
<https://fr.boutique.fermetournesol.qc.ca>

- ▶ Les Semences du Portage
<https://www.semencesduportage.com/catalogue/>
- ▶ Les Jardins de l'Écoumène
<http://www.ecoumene.com>
- ▶ La Ferme de l'Aube
<https://www.lafermedelaube.com>
- ▶ Jardins La Brouette
<https://www.jardinslabrouette.com/semences>
- ▶ Ferme coopérative
Les Potagers Partagés
<http://potagerspartages.ca/semences>
- ▶ Semences Nouveau Monde
<https://www.semencesnouveau monde.com>
- ▶ Mycoflor
<http://www.mycoflor.ca/>
- ▶ Les Jardins laurentiens
<http://www.lesjardinslaurentiens.com/>
- ▶ Violon et champignon (mycélium)
<https://violonetchampignon.com/>
- ▶ Semences du Patrimoine : Catalogue pour échange de semences entre membres
<https://www.semences.ca/app/mbr/msd>



whperron.com

W.H.PERRON

catalogue gratuit / courrier@whperron.com
450 682-9071 / 1 800 723-9071

Aimez notre page facebook

PERMACON
une compagnie Oldcastle®

Martin Laflamme
Directeur des ventes

T: 418 622-3333 p. 235
1 800 463-4696
C: 418 952-1588
F: 418 622-9603

mLaflamme@permacon.ca

8845, boul. Pierre-Bertrand
Québec (Québec)
G2K 1W2
permacon.ca

GARDER DES POULES

Bien plus que de bons œufs frais

par Martin Boisvert
Néo-Terra

Les poules, au Québec et ailleurs, en ville, à la campagne ou en banlieue, gagnent en popularité. Il y a eu un tel engouement pour elles en 2020 que nous avons littéralement observé une pénurie pour ces animaux.

Pourquoi un tel attrait pour les poules ? Bien entendu pour les succulents œufs frais qu'elles pondent, à une fréquence variable selon les races. Toutefois, il existe maints autres rôles que l'on peut lui faire jouer, pour son plus grand bonheur puisque poussé par sa nature propre.

Tout d'abord, saviez-vous que la poule est omnivore (et gourmande!). En plus des végétaux (comme vos restants de table et vos résidus de nettoyage de jardin) elle apprécie manger de la viande ? Ainsi, au lieu de disposer aux ordures les résidus carnés puisque votre composteur domestique n'est pas apte à les gérer, vous pourriez les offrir à vos poules qui les transformeront en œufs tout en améliorant leur fertilité. Diversifier l'alimentation des poules améliore la qualité nutritionnelle des œufs et réduit la quantité de matières résiduelles générées. Tout le monde y gagne! Vous connaissez probablement les granules de fumier de poules disponibles dans nos centres jardin. On les utilise habituellement pour donner un coup de croissance en début de saison grâce à leur forte teneur en azote. Imaginez maintenant une telle puissance fertilisante, mais cette fois vivante, au grand bénéfice de nos sols, issue des déjections des poules que vous aurez recueillies et idéalement compostées avant application. Quelques poules suffisent pour générer une matière organique riche, qui, une fois compostée, pourra être utilisée dans vos jardins, vos potagers, vos plates-bandes et à la base de vos arbres et arbustes.

Quiconque a déjà gardé des poules sait qu'un groupe laissé au même endroit pendant un certain temps finira par tout manger l'herbe qui s'y trouvait préalablement.



La poule peut ingérer environ 20 % de sa ration quotidienne en herbe, matière qui donnera la couleur orangée aux jaunes d'œufs. On peut ainsi utiliser les capacités désherbantes de la poule pour démarrer une nouvelle parcelle de jardin où se trouve de l'herbe, tout en fertilisant le sol de leurs déjections et sans retirer la précieuse couche de sol arable, contrairement à une détourbeuse.

Déplacer leur enclos fréquemment offre aux poules de nouveaux pâturages qu'elles prendront plaisir à « picorer ». Dans les déjections générées, une certaine quantité d'azote y sera fixée et retournée au sol lorsqu'en contact avec lui (contrairement à l'azote de l'herbe coupée qui retourne entièrement dans l'air). Ainsi, désherbage et fertilisation seront au rendez-vous, rendant la tonte de la pelouse inutile.

Petit bémol : la poule apprécie grandement creuser le sol pour dénicher insectes, vers et autres petites bestioles, donc attendez-vous dans ce cas à voir la superficie utilisée devenir quelque peu minée.

Il existe d'autres avantages à garder cet animal, tels que :

- *Sa capacité "déparasitante", à mettre à profit dans un verger par exemple, lorsque des fruits parasités tombent prématurément au sol;*
- *Les opportunités d'apprentissage des jeunes et des moins jeunes;*
- *Les liens sociaux pouvant se créer naturellement entre des gardien-nes de poules;*
- *La chair de certaines races de poules (ex : la Chantecler, notre poule patrimoniale québécoise) qui peut être consommée.*



Pour en apprendre beaucoup plus sur la garde de poules, peu importe le milieu où vous demeurez, notamment afin de maximiser leur bien-être et votre plaisir à les garder, pourquoi ne pas envisager suivre ma formation en ligne complète à laquelle plus de 1 180 personnes se sont déjà inscrites ? Vous trouverez tous les détails en [cliquant ici](#).



Monsieur Martin Boisvert est avant tout passionné par la Nature avec laquelle il œuvre et collabore. Sur sa parcelle de terre du nord de la Beauce, il met en pratique les principes de la permaculture depuis 2013, année où il a également amorcé une activité qu'il enseigne depuis plusieurs années : la garde de poules dans une perspective de permaculture.

Grâce à ses qualités de pédagogue, de vulgarisateur, de communicateur et à son humour, Martin transmet cette passion qu'il a pour les poules et la nature par l'entremise de formations, de conférences et d'ateliers, en ligne et en présentiel.

Il a fondé l'entreprise familiale Néo-Terra qui vise à reconnecter l'humain à la Terre.

N'hésitez pas à faire appel à ses services, notamment pour offrir une conférence sur la garde de poules, un sujet intrigant et une activité en forte croissance de popularité.

Pour rejoindre Martin Boisvert :

<https://neo-terra.ca>

info@neo-terra.ca

418-670-5834

Facebook





Les nouvelles aux membres



Deux nouveaux membres au conseil d'administration

Le conseil d'administration de la Fédération des sociétés d'horticulture et d'écologie du Québec avait fait un appel de candidature pour combler des postes vacants au sein du conseil. Le président de la FSHEQ, monsieur Réjean Paradis, est heureux d'annoncer que madame Annie Houle et monsieur Yvon Trudeau ont été nommés pour un mandat d'un an.

Madame Annie Houle est présidente de la Société d'horticulture et d'écologie de St-Marc-sur-Richelieu depuis de nombreuses années. Très impliquée dans son milieu, elle a participé à Collectivités en fleurs et a été juge nationale de concours. Elle est enseignante de formation en plus d'occuper un poste de conseillère municipale.



Monsieur Yvon Trudeau est vice-président de la Société d'horticulture de Ste-Foy dont il est un membre très actif. Il a participé au comité des semis et à différentes organisations sociales du groupe. Il est ingénieur de formation et a suivi une formation en horticulture et jardinage.

Bienvenue à ces nouveaux membres du conseil d'administration.

Consultez notre site Internet pour connaître le responsable de votre région dans " **Notre équipe** "



Licence pour tirage moitié-moitié

À la demande de ses membres, la Fédération des sociétés d'horticulture et d'écologie du Québec a fait une demande de licence pour des tirages moitié-moitié auprès de la Régie des alcools, des courses et des jeux du Québec. Nous devrions la recevoir prochainement.

Pour vous en prévaloir, communiquez avec le secrétariat de la FSHEQ. Nous vous ferons parvenir une copie dès la réception.

secretariat@fsheq.com - demande de licence pour tirage



Rabais aux membres

Nous vous rappelons que le rabais négocié par la Fédération avec W. H. Perron est valide pour tous vos membres. Passez-leur le message!

En tant que responsable d'un organisme membre, si vous ne connaissez pas votre code pour profiter de ce rabais, communiquez avec le [secrétariat de la FSHEQ](#).



Calendrier des activités

La publicité est un moyen efficace d'informer et de recruter.

L'agenda de la Fédération offre à ses membres en règle d'annoncer ses activités sur le site. C'est également valable pour les activités en format virtuelles.

Pour inscrire les activités de votre organisme, vous devez vous connecter dans la zone Accès-Membre située au bas de la page. Un [guide](#) est à votre disposition pour connaître la procédure. Si vous avez perdu vos informations de connexion, communiquer avec le [secrétariat](#).

Il n'en tient qu'à vous de profiter de cette publicité gratuite!



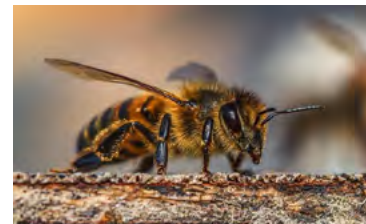
Carte de membres

Les cartes de membre sont disponibles gratuitement auprès du secrétariat. Vous pouvez les commander par courriel en nous indiquant le nombre de cartes requis et l'adresse à laquelle vous souhaitez qu'elles soient expédiées.

[Commander vos cartes](#)

QUIZZ

CES HÉROS MÉCONNUS DE LA NATURE



Par une belle journée, tous nos légumes mûrissent doucement sous le chaud soleil. Le potager cache deux véritables héros, à la fois méconnus et qui n'ont pas toujours une bonne image : les abeilles piquent et les vers de terre sont gluants. Voici un petit jeu-questionnaire, qui je l'espère, vous les fera mieux connaître et aussi mieux apprécier.

1. Qu'elle est l'âge du plus vieux spécimen d'abeilles connu à ce jour?

- A. 10 millions d'années**
- B. 50 millions d'années**
- C. 100 millions d'années**
- D. 150 millions d'années**
- E. 200 millions d'années**

2. Combien existe-t-il d'espèces d'abeilles connues à ce jour?

- A. 10 000 espèces**
- B. 20 000 espèces**
- C. 30 000 espèces**
- D. 40 000 espèces**
- E. 50 000 espèces**

3. Combien y a-t-il d'espèces connues de vers?

- A. 7000 espèces**
- B. 10 000 espèces**
- C. 12 000 espèces**
- D. 15 000 espèces**
- E. 18 000 espèces**

4. Comment le ver de terre ou lombric respire-t-il?

- A. Par la peau**
- B. Par les poumons**
- C. Par le système digestif**
- D. Toutes ces réponses**
- E. Aucune de ces réponses**



5. Quelles couleurs voit l'abeille?

- A. L'infrarouge, le rouge et le vert**
- B. Le rouge, le vert et le bleu**
- C. Le vert, le bleu et l'ultraviolet**
- D. Elle ne voit que dans les tons de gris**
- E. Aucune de ces réponses**

6. Quel est le pollinisateur le plus important au début du printemps?

- A. Abeille mellifère**
- B. Bourdon**
- C. Guêpe**
- D. Abeille sauvage**
- E. Toutes ces réponses**

7. Quel poids de terre le lombric remue-t-il par jour?

- A. L'équivalent de $\frac{1}{4}$ de son poids par jour**
- B. L'équivalent de $\frac{1}{2}$ de son poids par jour**
- C. L'équivalent de $\frac{3}{4}$ de son poids par jour**
- D. L'équivalent de son poids par jour**
- E. L'équivalent de $1 \frac{1}{2}$ de son poids par jour**

8. Combien d'œufs peut pondre une reine d'abeilles par année?

- A. 10 000 œufs**
- B. 20 000 œufs**
- C. 30 000 œufs**
- D. 40 000 œufs**
- E. 50 000 œufs**

(RÉPONSES À LA PAGE 23)

LES CONCOURS



de la Fédération

Prix Marie-Victorin

Faites-nous part de vos réalisations horticoles, écologiques ou environnementales de l'année 2020, qu'elles soient modestes ou d'envergure, et de votre implication dans votre communauté en vous inscrivant au concours.

Le gagnant recevra le trophée Marie-Victorin lors de la Journée de la Fédération ainsi qu'un montant de 250 \$.

Concours Gisèle-Lamoureux

Depuis 2013, la Fédération organise un concours de photos sous un thème qui diffère chaque année. Le thème pour 2021 est "Arbres et arbustes durant l'hiver"

Mérites Suzanne-Brûlotte

Ce prix a pour objectif de mettre en valeur les réalisations de votre organisme ou d'un individu ayant contribué à la promotion de l'ornithologie.

Le trophée, accompagné d'un montant de 200 \$, est remis lors de la Journée de la Fédération.

La date limite pour vous inscrire à ces deux concours est le 30 juin 2021.



Nouveau conférencier

Un nouveau conférencier s'est inscrit dans notre banque.

MARTIN BOISVERT

Ses conférences vous fourniront toute l'information nécessaire pour vous lancer dans un élevage de poulailler urbain. [Consulter sa fiche](#)

BIENVENUE AUX NOUVEAUX MEMBRES

- RÉSEAU D'AGRICULTURE URBAINE DE QUÉBEC
- CERCLE DES MYCOLOGUES DU SAGUENAY
- ASSOCIATION DES SAINT-MARCOIS

Réponse du Quiz "Ces héros de la nature"

1 **C** La plus vieille abeille fossile repose dans un morceau d'ambre depuis 100 millions d'années. A cette époque, les plantes à fleurs ont prospéré sur Terre, grâce aux abeilles qui les pollinisaient. L'abeille européenne, l'abeille noire, existe depuis un million d'années. Parce qu'elle a ce pouvoir extraordinaire de changer du pollen en miel doré, elle porte le nom scientifique d'*Apis mellifera mellifera*, «qui fait du miel».

2 **B** Il y a plus de 20 000 espèces d'abeilles qui butinent de par le monde. L'on en compte environ 2 000 en Europe et près de 800 au Canada.

3 **A** Les vers de terre sont les lointains descendants des vers géants qui hantaient les océans il y a 200 millions d'années. Ils ont rejoint la terre ferme en même temps qu'apparaissaient les plantes. Ils restent les plus grands invertébrés du sol. Il existe 7000 espèces de vers, dont 140 en France. Parmi eux, le modeste lombric terrestre, *Lumbricus terrestris*, joue un rôle d'exception.

4 **A** Un lombric n'a pas de poumons, mais respire directement par l'intermédiaire de sa peau très fine. Pour qu'elle puisse absorber l'oxygène, cette peau est gardée humide par des cellules qui sécrètent un mucus. Un ver sec est un ver mort! Un ver qui reste trop longtemps sous l'eau est aussi un ver mort...

5 **C** L'abeille ne voit que trois couleurs : le vert, le bleu et l'ultraviolet que nous ne percevons pas. Le jaune lui semble vert plus ou moins pâle, l'orange et le rouge lui apparaissent noirs. Pour se faire polliniser, des fleurs comme les coquelicots ont dû baliser leur cœur d'indications en ultraviolet (des petites taches qui nous paraissent noires) afin de guider les abeilles vers leur nectar et leur pollen.

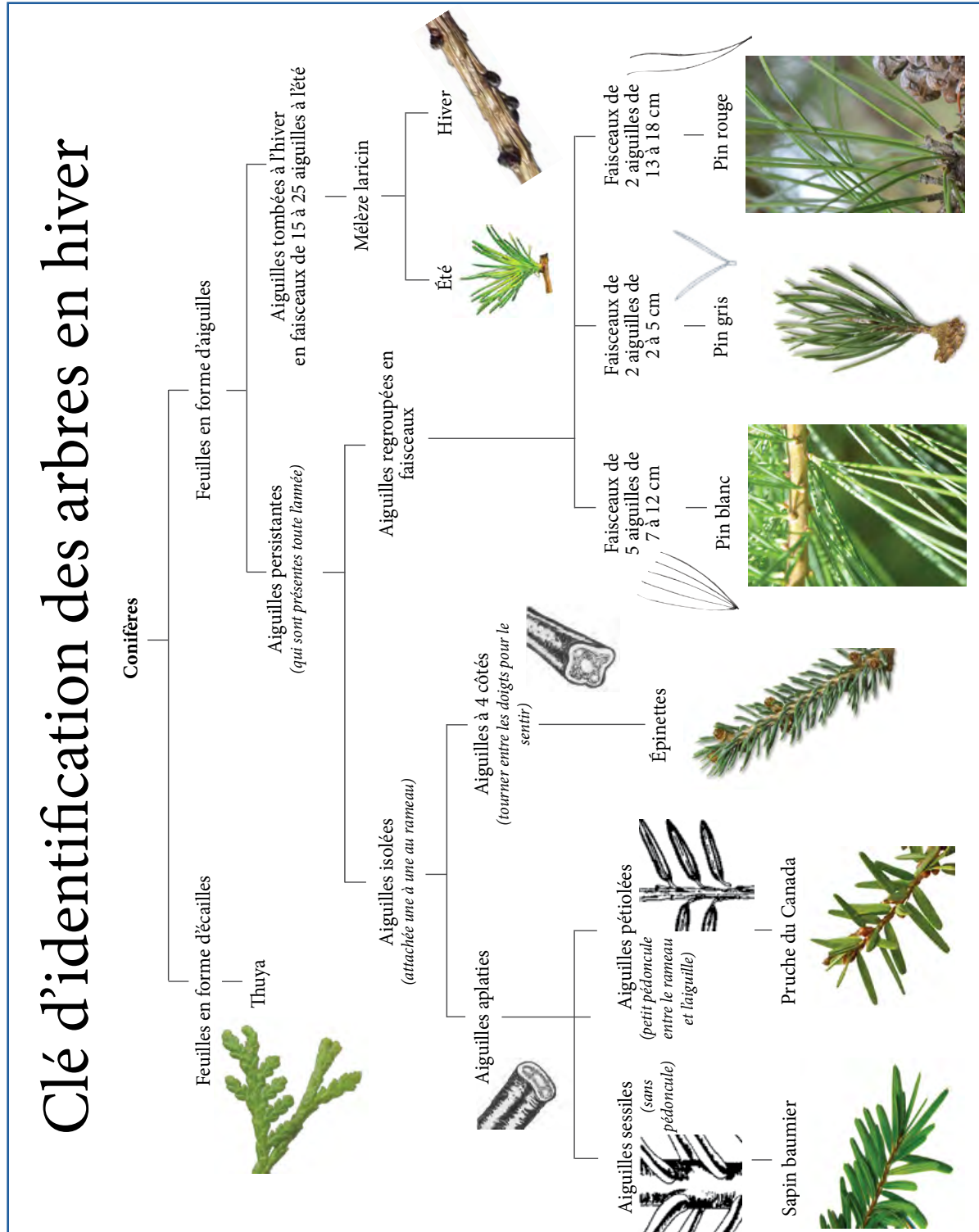
6 **B** Le bourdon, qu'il ne faut pas confondre avec les faux-bourdons dont la seule utilité est de féconder la reine. Les bourdons mâles et femelles peuvent voler à partir aussi bas que cinq degrés centigrades alors que les abeilles mellifères meurent à des températures aussi basses.

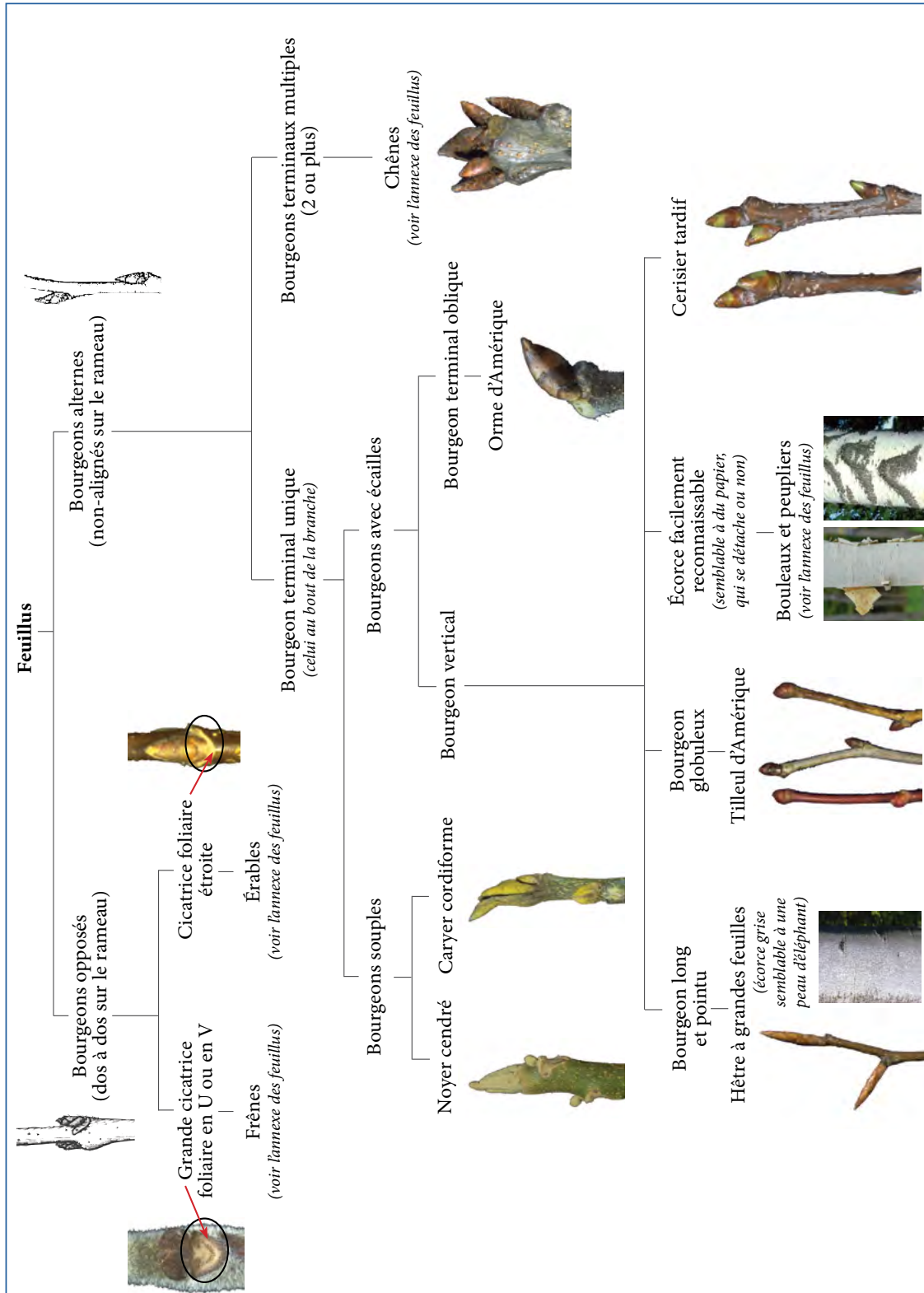
7 **E** Chaque lombric remue une fois et demie son poids de terre par jour. Pour 250 000 vers par hectare, cela fait 300 tonnes de terre digérée par an... À ce rythme, le sol d'un pays comme le Royaume-Uni est renouvelé en 50 ans.

8 **D** La reine, après avoir copulé avec une dizaine de mâles, elle reçoit 90 millions de spermatozoïdes. Elle en stocke 7 millions dans un organe particulier où elle puisera pour féconder à son gré ses propres œufs. Elle en pondra près de 400 000 par an, pendant 3 à 5 ans. Lorsque sa production diminuera, les ouvrières la tueront et élèveront une nouvelle reine.

Tiré du livre pour enfants : *Pourquoi notre monde dépend de leur survie. Abeilles et vers de terre.*

des arbres

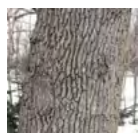




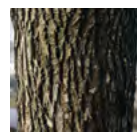
Les frênes



Frêne noir



Frêne rouge



Frêne blanc



Les érables



Érable à sucre



Érable rouge



Érable argenté

Les chênes



Chêne rouge



Chêne blanc



Chêne à gros fruits

Les bouleaux et peupliers



Bouleau blanc



Bouleau jaune



Bouleau gris



Peuplier faux-tremble

Source des photographies : Hydro Québec et Université Laval

Source : <https://afsq.org/cle-forestiere/accueil.html>

VIRUS X DU HOSTA

Hosta Winter Snow

par Martine Bérubé

Cet article concerne un hosta que j'ai au jardin depuis le 15 juin 2014, Hosta Winter Snow, qui m'a réservé toute une surprise et dont je désire vous le rapporter. C'est peut-être un détail mais ça peut aussi aider à quelque part.

Depuis son arrivée, cet hosta a toujours eu les couleurs et les tons normaux pour sa variété, ce jusqu'à l'été 2018 où il a eu la « fantaisie » de produire des stries que je qualifiais de suspectes puisque très ressemblantes à ce qu'on peut trouver sur des plants de hostas atteints du fameux Virus X du Hosta.

Je n'ai pas pu le tester en 2018. Je me suis cependant bien demandé comment le HVX pouvait bien être entré dans mon jardin, d'autant plus que j'ai toujours eu une façon de faire très sanitaire au jardin, soit dès le début de mon jardin en 1995!

Malgré toutes mes précautions sanitaires, de mes quelque 140 hostas, j'ai dû faire des tests en 2013 et 2014 car je me suis retrouvée avec 2 plants qui ne me laissaient aucun doute quant à l'infection. Pour quelques-uns de ces 140 hostas, les tests se sont avérés positifs et je les ai détruits sans tarder. Pour certains qui me paraissaient suspects, je n'ai vraiment pas pris de chance, car avant même que je ne reçoive les tests de la compagnie Agdia, je les ai détruits, leurs couleurs n'étant pas conformes à la variété; ainsi, par prudence, j'ai peut-être même détruit des plants en santé à ce moment-là! Finalement, ce sont près de 125 hostas qui ont été testés durant ces deux années. Après cela, j'ai trouvé le tour d'augmenter encore le côté sanitaire au jardin (entre autres, alcool à friction 70% pure sur les instruments après chaque hosta) et je n'hésite pas à utiliser cette même façon de faire auprès des autres plantes.

Revenant à l'Hosta Winter Snow, les mêmes stries se sont manifestées en 2019, pour une deuxième année. Deux choses l'une : où il s'agissait bel et bien du Virus X, ou c'était une fantaisie inconnue de Winter Snow. Pour en avoir le coeur net, j'ai fait une commande de bandes ImmunoStrip HVX chez Agdia et j'ai testé immédiatement Winter Snow et 10 autres hostas qui le voisinaient. J'ai bien pris le temps de suivre toutes les directives de Agdia, dont celle d'utiliser des tissus suspects au niveau des feuilles (donc avec des stries), et j'ai bien laissé tout le temps recommandé au test pour en arriver à son résultat. Tous ces tests sans exception se sont avérés « NÉGATIF ». Pour Winter Snow, j'ai refait un second test deux jours plus tard à partir des racines, lesquelles étaient de belles couleurs et en parfaite santé. En un temps record, le test s'est avéré NÉGATIF, mais je lui ai encore une fois laissé tout le temps recommandé par Agdia.

En 2020, je n'ai pas pensé refaire le test mais j'avoue que j'y pense pour 2021. J'en suis cependant à croire que ces stries apparues en 2018, répétées en 2019 sont en quelque sorte une fantaisie que Winter Snow s'est payé. C'est un peu fou à mon goût, puisque ce type de stries fait partie des signes du Virus X du hosta. Je me méfie tellement de cela que j'évite tout hosta ayant des stries de ce genre, même naturellement. C'est tout dire! J'ai aussi contacté l'entreprise où j'ai acheté ce hosta, laquelle entreprise a un très grand nombre d'hostas dans son jardin.

Le propriétaire, que je sais pointilleux au plan sanitaire, m'a dit qu'il possède ce hosta chez lui depuis plusieurs années et qu'il n'a jamais vu ce genre de stries de la part de Winter Snow de son côté. Il pense qu'il s'agit là d'une fantaisie de ce hosta, car les hostas ont parfois la particularité d'agir ainsi au fil de leur vie : selon lui, le fait que 2019 était la deuxième année d'affilé que ça se produit et que les deux tests HVX sont négatifs confortent cette idée. A noter que cette histoire de stries s'est aussi produite en 2020, donc pour une troisième année de suite! Donc, évolution de la variété? Ce serait peut-être à creuser! Ou à confirmer!

Voir les photos que j'ai prises à ce sujet, à savoir le plant lui-même, la feuille sur laquelle j'ai prélevé les tissus du premier test, et une photo des racines pour le deuxième test. Les tests ont été faits les 24 et 26 septembre 2019.



Photo prise le 6 septembre 2019 à partir du plant lui-même, et toutes les feuilles ou presque démontraient ses fameuses stries. C'est la deuxième année que ça se produisait. Normalement, Hosta Winter Snow n'a pas ce genre de stries vert foncé.

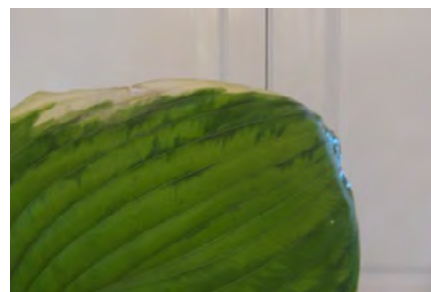


Photo de la feuille où j'ai prélevé l'échantillon pour le test fait le 24 septembre 2019 avec une bande ImmunoStrip HVX de Agdia Canada, échantillon prélevé là où on voit le plus de stries vert foncé. Selon Agdia Canada, plus l'échantillon représente de signes du HVX (Virus X du Hosta), plus la précision du test est grande.



Racines que j'ai prélevées sur le plant pour le test du 26 septembre 2019, toujours avec une bande ImmunoStrip HVX de Agdia Canada. Comme mentionné, les racines étaient en parfaite condition, c'est-à-dire blanches et, je dirais, bien dodues! Elles n'avaient aucune pourriture ou quoi que ce soit d'autre de suspect. Autrement dit, elles respiraient la santé! La raison pour laquelle j'ai refait le test sur les racines même si le test sur la feuille s'est avéré NÉGATIF plus rapidement que dans le temps réglementaire, c'est que Agdia Canada dit que le test sur racines dans le cas du HVX est encore plus précis puisque la maladie commence à ce niveau.



HORTICOMPÉTENCES

VIVRE DE SA PASSION POUR L'HORTICULTURE

Ce projet permet aux personnes de 50 ans et plus d'intégrer des postes de conseiller-vendeur en jardinerie. Que vous soyez horticulteur amateur ou jardinier du dimanche, vous pourriez occuper un emploi saisonnier dans un domaine qui vous anime, dès le printemps prochain.

Ce projet vise à intégrer des personnes de 50 ans et plus dans des postes de conseiller-vendeur en jardinerie au printemps. Les candidats sont jumelés à une jardinerie de leur région et reçoivent une formation préparatoire gratuite de 2,5 jours. Ils intègrent ensuite un emploi de conseiller-vendeur durant la période de pointe en horticulture, soit d'avril à juillet.

Si vous êtes intéressé et disposé à suivre la formation préparatoire en format virtuel à la fin mars, veuillez remplir le formulaire d'inscription suivant. Pour s'inscrire, les candidats intéressés doivent compléter le formulaire d'inscription : [Formulaire pour s'inscrire](#)



CULTIVE TA VILLE

FAITES CONNAÎTRE VOTRE POTAGER

Avez-vous un potager chez vous? Gérez-vous un jardin collectif? Connaissez-vous une initiative dans votre quartier?

Partagez l'information en inscrivant votre potager et encouragez les autres à le faire sur la plateforme Cultive ta ville et faites connaître l'importance du jardinage alimentaire au Québec!

[Inscription](#)



Événements

En raison de la crise du Covid-19, de nombreux organismes sont toujours dans l'incertitude et ne peuvent confirmer leurs activités. Toutefois, certains se sont tournés vers un format virtuel pour leurs événements spéciaux. N'hésitez pas à communiquer avec nous si vous souhaitez faire connaître les vôtres, en format virtuel ou non, dans notre prochain numéro de printemps.

Première édition en ligne!

Espace pour la vie et Cultiver Montréal sont fiers de présenter la toute première édition virtuelle de la Fête des semences de Montréal, qui se déroulera du 3 au 7 février 2021.

Dénichez les producteurs et productrices de semences et fournisseurs de services et produits horticoles près de chez vous et encouragez-les!

[Consulter la programmation gratuite](#)

espace pour la vie montréal présente

En ligne
du 3 au 7 février 2021

**FÊTE
DES SEMENCES**
de Montréal

Organisée par
Cultiver Montréal

Commanditaires Melon d'or
TOURISME DE LA RÉGION DE LA CAPITALE-NATIONALE
Alma
Recoumène
Jean-Benoît

Commanditaires Melon de Montréal
UPA
Éducation des arboriculteurs amateurs

Montréal



Nous
cultivons
la passion.

LES ARTISANS DU PAYSAGE
CONCEPTION | RÉALISATION | ENTRETIEN COMPLET

7658, BOUL. WILFRID-HAMEL, QUÉBEC, QC G2G 1C1
418.871.VERTE | WWW.ARTISANSDUPAYSAGE.COM



Fête des semences
et de l'agriculture
urbaine de Québec

27 FÉVRIER AU 8 MARS

en ligne au www.rauq.org

Plus de 30 conférences

Laissez-passer unique



Semenciers et autres exposants
GRATUIT

Semer, c'est santé!



Réseau
d'agriculture
urbaine
de Québec



**LES FLEURS
AIMENT**

bionik

GAMME DE FERTILISANTS
BIOLOGIQUES

bionik.ca

Gloco



Tél : 514 332-2978

Site : www.jardinjasmin.com

6305, boulevard Henri-Bourassa Ouest
Montréal (Québec) H4R 1C7

JARDINS
Michel Corbeil

LA source des plantes vivaces au Québec

961 boul. Arthur-Sauvé
St-Eustache (Québec) J7R 4K3
info@jardinsmichelcorbeil.com

Tél: (450) 472-4358
Fax: (450) 472-8629
jardinsmichelcorbeil.com



acti-sol
L'engrais Mère Poule

**L'engrais naturel
efficace!**

819 336-4147
www.acti-sol.ca



Les JOURNÉES québécoises de **L'HORTICULTURE**

DU 20 AU 30 MAI 2021



La Fédération des sociétés d'horticulture et d'écologie du Québec tiendra encore une fois cette année les Journées québécoises de l'horticulture. Malgré la crise du coronavirus qui sévit toujours, il est important que les Québécoises et les Québécois retrouvent leur environnement. La pratique de l'horticulture et de l'agriculture urbaine est l'un des moyens de revenir à une vie normale.

La FSHEQ en tant qu'organisme national de loisir assume un leadership dans le domaine de l'horticulture. Les Journées québécoises de l'horticulture sont un moment privilégié pour mettre en évidence tous les aspects de l'horticulture comme les jardins, la culture des légumes, des fruits, des fleurs, des arbres ou des arbustes fruitiers et d'ornement.

Ces Journées de l'horticulture visent la participation citoyenne en horticulture comme un loisir actif de qualité ouvert et accessible à tous peu importe leur âge, leur condition sociale ou leur état de santé. Elles sont l'occasion pour les citoyens, les sociétés d'horticulture, les centres de formation et d'enseignement, les ministères, les médias et les entreprises commerciales de parler d'horticulture et d'écologie et de la mettre en pratique.

Cette année, les Journées québécoises de l'horticulture se dérouleront du 20 au 30 mai 2021.

Elles toucheront donc

- La fin des gels et le début du jardinage et des jardins
- L'ouverture des jardineries
- Les différents rendez-vous horticoles
- L'ouverture des jardins privés

CHACUN AURA UN RÔLE À JOUER

La FSHEQ

- Propose le thème annuel des Journées québécoises de l'horticulture
- Identifie un porte-parole
- Demande à l'Assemblée nationale la proclamation des Journées québécoises de l'horticulture
- Fait la promotion auprès des municipalités l'identification de leur emblème floral
- Propose un Guide pour les Journées
- Met à la disposition des participants du matériel promotionnel
- Fait la promotion des Journées dans les médias
- Fait la promotion des Journées auprès de ses membres
- Fait la promotion des Journées auprès de l'industrie
- Organisera un Forum citoyen dans le cadre des Journées québécoises de l'horticulture

Le rôle des sociétés d'horticulture et des organismes intéressés

- Participent aux Journées québécoises de l'horticulture par des activités
- Distribuent sur leur territoire le matériel promotionnel des Journées
- Font connaître à la FSHEQ les activités de leur société ou leur organisme
- Présentent des projets dans le cadre des Programmes de la FSHEQ
- Font un bilan annuel de leurs activités

Le rôle de l'industrie

- Offrir des plantes et des semences aux personnes qui pratiquent l'horticulture
- Offrir des conseils sur l'horticulture dans leurs centres
- Participer par des activités aux Journées québécoises de l'horticulture
- Proposer des rabais aux membres des sociétés d'horticulture dans le cadre de leurs activités

Le rôle des ministères

- Faire la promotion des Journées québécoises de l'horticulture





CES PLANTES QUI POUSSENT DANS LE NOIR...OU PRESQUE

LISA ELDRED STEINKOPF

Éditions Broquet

Les plantes d'intérieur nous font du bien: une mini-jungle dans le salon, une plante exotique dans la salle de bains, un peu de verdure accueillante dans l'entrée, ça change tout! Mais comment faire dans un appartement sombre au rez-de-chaussée ou lorsque vous êtes privés de lumière directe?

Ce guide répertorie 50 plantes qui se contentent d'une faible luminosité pour prospérer. Elles peuvent survivre n'importe où, aucun coin sombre ne les rebute. Avec elles, vous allez enfin avoir la main verte?!

Haworthia, fougère crocodile, philodendron grimpant: chaque plante fait l'objet d'une fiche descriptive illustrée pour faire le bon choix en fonction du type de luminosité que vous pouvez lui offrir (exposition au nord, fenêtre à l'est...).

Des conseils de culture détaillés (arrosage, substrat, variétés intéressantes, développement) et des astuces sur les techniques de multiplication et les problèmes éventuels qui vous permettront de faire prospérer votre petite jungle urbaine!



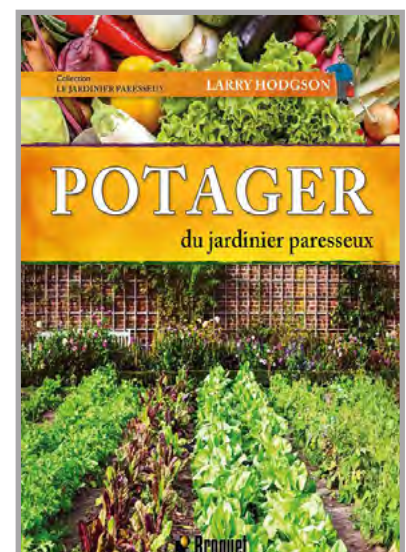
LE POTAGER DU JARDINIER PARESSEUX

LARRY HODGSON

Éditions Broquet

Dans cet ouvrage, Larry Hodgson présente d'abord tout ce qu'il faut pour réussir un potager rempli de bons légumes: emplacement, sol, jardinage en carrés et en planches surélevées, outils, paillis, rotation des cultures, semis intérieurs et extérieurs, transplantation, entretien, récolte, contrôle des insectes, des maladies et des mauvaises herbes... L'auteur aborde même l'aménagement d'un potager sur balcon.

On trouve en deuxième partie un choix de 40 légumes de culture facile. Pour chacun, une fiche décrit sommairement diverses caractéristiques, tels l'époque et la profondeur de plantation, l'espacement des plants, l'arrosage requis, la période de maturation et les ennemis. Une brève description suit la fiche, fournissant d'autres indications précieuses.



LES SUPPLÉMENTS DE L'HORTIQUOI

Dans le numéro de janvier de [Faites la cour aux oiseaux](#), l'article de Jean-Pierre Fabien, ornithologue passionné, vous fera découvrir le Tarin des pins, dont le cri nous fait croire qu'un minou est caché dans les environs, dans un texte superbement illustré par Diane Couët.

Nous vous invitons à vous inscrire à notre Infolettre afin de vous tenir au courant de nos actualités :

[Inscription à l'infolettre](#)

PROMIX
De toute beauté

- Solutions **bio** pour les jardins comestibles
- Ingrédients **naturels et sans danger** pour la santé

OMRI CANADA
Pour L'Organisation Internationale
For Organic Use

P PREMIER
TECH

[f](#) [@](#) [t](#) [p](#) [v](#)
VISITEZ PROMIXGARDENING.COM

Tous droits réservés. PRO-MIX® est une marque de commerce enregistrée de PREMIER TECH Itée ou de ses compagnies affiliées.

Collaborateurs bénévoles recherchés!

Vous avez un article à nous suggéré?

L'équipe de L'HORTIQUOI est toujours à l'affût de sujets pouvant intéresser nos lecteurs.

Si vous souhaitez partager des connaissances acquises par votre organisme ou votre expertise en tant que conférencier, n'hésitez pas à communiquer avec nous. C'est une excellente façon de recruter de nouveaux membres ou de susciter l'intérêt d'une société horticole.

Des images illustrant votre contenu sont également appréciées.

Prenez note que si votre article est retenu pour une publication dans notre journal, il peut être corrigé ou abrégé.